

ارائه الگوی راهبردی ساختار فضایی مناطق کویر و بیابان ایران با رویکرد استقرار پایدار جمعیت با نگاه دفاعی و امنیتی

مطالعه موردی: استان خراسان جنوبی

مجید سنایی^۱، سید مصطفی هاشمی^۲، دکتر عباس علی پور^۳

تاریخ پذیرش: ۱۴۰۲/۰۶/۱۸

تاریخ دریافت: ۱۴۰۲/۰۴/۱۵

چکیده:

پژوهش حاضر باهدف استقرار و تثبیت پایدار جمعیت و فعالیت و ایجاد مراکز سکونتی و اقتصادی در افق برنامه ۵۰ ساله ایران ۱۴۴۰ در پهنه استان خراسان جنوبی با رویکرد دفاعی و امنیتی در صورت پذیرفته است. این پژوهش از نوع تحقیقات توسعه‌ای کاربردی و روش تحقیق پژوهش نیز آمیخته اکتشافی است. جامعه آماری در این تحقیق بر مبنای تشکیل کارگروه دلفی به همراه مطالعات اسنادی و کتابخانه‌ای و نیز مشاهدات و مستندسازی میدانی و استفاده از پرسشنامه از جمله روش‌های جمع‌آوری داده‌ها و اطلاعات خواهد بود و روش تجزیه و تحلیل نیز به بهره‌گیری از نرم‌افزارهای AHP و ARC GIS مبادرت ورزیده شد. در این راستا به تحلیل ابعاد امنیتی و دفاعی استان پرداخته شده تا نقاط قوت و ضعف برای ایجاد سکونتگاه‌های جدید یا احیای سکونتگاه‌های موجود صورت گیرد. آنچه در این پژوهش از ابعاد امنیتی و دفاعی آن مسترد می‌گردد، راهبردها و راهکارهای نگهداشت جمعیت و جلوگیری از تخلیه سکونتگاه‌های موجود است که خود بسیاری از هزینه‌های جانبی دفاعی و امنیتی را کاهش داده صرفه‌های اقتصادی و سرمایه انسانی زیادی را منجر خواهد شد فلذا، به جنبه‌های نظامی آن پرداخته نشده است. بر مبنای نتایج حاصل از پژوهش، مطالعات و بررسی‌های مربوط به ساختار فضایی سکونتگاه‌های استان خراسان جنوبی باهدف استقرار جمعیت و فعالیت پایدار با افق ۵۰ سال آینده، مجموعاً ۱۸ سکونتگاه را در بر گرفته که بر مبنای تحلیل محقق تا افق طرح جمعیتی بالغ بر ۱۰۰ هزار نفر را در خود جای خواهند داد. البته این امر مستلزم توجه به همه مسائل و به انجام رساندن همه راهبردها و راهکارهای اجرایی تدوین شده است. از سوی دیگر در این مجموعه سکونتگاه‌ها، بر اساس نظر محقق نیاز به ایجاد ۲ سکونتگاه‌های شهری نیز می‌باشند که با پذیرش نقش‌های سیاسی و اداری و تمرکز

^۱ دکتری جغرافیا و برنامه‌ریزی شهری، نویسنده مسئول، Email:majid.sanaei@yahoo.com

^۲ دکتری جغرافیای سیاسی دانشگاه آزاد اسلامی، واحد علوم و تحقیقات تهران، ایران، sm.hashemi@mfa.gov.ir

^۳ دانشیار گروه جغرافیای سیاسی، دانشگاه امام حسین (ع)، تهران، ایران Aivan31@yahoo.com

خدمات برای دسترسی عادلانه و شکل‌گیری عدالت فضایی حوزه‌های هم‌پیوند آن و ارائه خدمات و امکانات مختلف زمینه را برای نگهداشت جمعیت فراهم آورند.

واژگان کلیدی: استقرار پایدار جمعیت، استان خراسان جنوبی، رویکرد دفاعی و امنیتی. ساختار فضایی، مناطق کویر و بیابان.

مقدمه:

پدیده شهرنشینی که شامل رشد جمعیت شهرها، افزایش تعداد شهرهای بزرگ و ظهور شهرهای تازه می‌شود، تحولاتی را در ساختار فیزیکی، اقتصادی و فرهنگی-اجتماعی مناطق انسانی، به وجود آورده است. تردیدی نیست که با گرایش روزافزون شهرنشینی، توجه به مسائل فضایی، تدارکات و چگونگی شکل‌گیری آن‌ها، از اهمیت شایانی برخوردار است. (نظریان، ۱۳۸۸، ۱۶۳) شاید آنچه در نگاه اول از رشد شهرها به ذهن متبادر می‌گردد ناشی از مهاجرت روستاها است. البته این امر در مناطق مختلف و بسته به ویژگی‌های طبیعی و اکولوژیکی، اقتصادی، اجتماعی و حتی سیاسی شرایط متفاوتی را تجربه می‌کند. این مسئله در روی دوم خود یعنی خالی شدن سکونتگاه‌های مبدأ مسائل و مشکلات زیادی را برای جامعه در سطح کلان ایجاد خواهد نمود. به‌ویژه اگر این شرایط در مرزهای یک کشور رخ دهد که خطر ناامنی و تهاجم را ایجاد خواهد کرد. از سوی دیگر تعریف شرایط ایده آل و ایجاد امکانات اولیه زندگی که شاید مهم‌ترین آن‌ها بحث اشتغال جمعیت در نقاط مبدأ به‌ویژه روستاها می‌تواند اثر مثبتی را بر ماندگاری جمعیت داشته باشد. تحلیل مهاجرت در کشورهای مختلف و از جمله ایران نشان می‌دهد که این میزان در مناطق کویری به دلیل شرایط سخت طبیعی و اقلیمی از جمله فقدان بارندگی و آب، شوری زمین و... بیش از سایر نواحی و مناطق است که البته تجارب جهانی و ایرانی نشان می‌دهد می‌توان با بهره‌گیری از پتانسیل‌های موجود در منطقه و تبدیل توان‌های بالقوه به بالفعل در قالب تعریف سکونت‌گاه‌های جدید، جمع سکونتگاه‌های فعلی، احیای سکونتگاه‌های متروک، ایجاد جذابیت‌های شغلی، فرهنگی-اجتماعی و... بخش زیادی از این مهاجرت‌ها را متوقف و حتی روند معکوسی به آن بخشید.

طرح مسئله:

یکی از مشکلات اساسی اقتصاد جهانی این است که چگونه می‌توان توسعه را در کشورهای جهان به‌ویژه کشورهای درحال توسعه ارتقاء داد؟ بسیاری از مردم در این کشورها بدون سرپناه مناسب، در فقر، رکود اقتصادی، شرایط بهداشتی غیرسالم و بدون تسهیلات و امکانات اساسی و انسانی زندگی می‌کنند. توسعه یک مفهوم چندبعدی است. در واقع توسعه فرآیند حرکت یک جامعه به‌سوی شرایط اجتماعی اقتصادی مطلوب‌تر نسبت به آنچه قبلاً بوده است (Myrdal, 1972). به‌طورکلی توسعه جریانی است که در خود، تجدید سازمان و سمت‌گیری متفاوت کل نظام اقتصادی- اجتماعی را به همراه دارد. توسعه افزون بر بهبود در میزان تولید و درآمد، شامل دگرگونی اساسی در ساختارهای نهادی، اجتماعی، اداری و همچنین ایستارهای مردم است. بنابراین در بسیاری از موارد حتی عادات، رسوم و عقاید مردم را نیز دربر می‌گیرد (وود ترجمه از کیا، ۱۳۶۹: ۷-۸). توجه به این مؤلفه‌ها، در دهه‌های اخیر باعث شده مراکز تصمیم‌گیری دغدغه بیشتری به‌منظور دستیابی به توسعه پایدار داشته باشند که مفهومی فراتر از توسعه صرف است. تأمین توسعه پایدار، خود مستلزم توجه به مسائل و فاکتورهای زیادی از جمله ابعاد زیست‌محیطی، اجتماعی و اقتصادی است که در تحلیل دقیق‌تر از ابعاد اجتماعی، می‌توان مسئله امنیت و امور دفاعی را نیز به‌عنوان یکی از فاکتورهای پایه‌های و تأثیرگذار در فرآیند توسعه پایدار را برشمرد. در کشور ما ایران نیز با توجه به وسعت زیاد کشور و بهره‌مندی از تنوع زیستی گسترده از یک‌سو و پتانسیل بالای جمعیتی ضرورت دارد با توجه به چنین رویکردی (توسعه پایدار)، توزیع فضایی جمعیت و فعالیت در پهنه ملی به‌صورت اصولی و آینده‌نگرانه انجام پذیرد تا بهره‌وری و توسعه پایدار مدنظر با توجه به نسل‌های فعلی و آینده کشور محقق گردد. بررسی وضعیت موجود کشور نشان می‌دهد بخش اعظمی از سرمایه‌های ملی و زیرساخت‌های توسعه در مساحت اندکی از پهنه سرزمینی ایران گسترده شده است. به‌طوری‌که بیش از نصف جمعیت کشور، سرمایه و زیرساخت‌های توسعه در محدوده‌ای کمتر از ۱۰ هزار کیلومترمربع یا ۱/۱۶۵، پهنه کشور قرار گرفته است. در طرف مقابل نیز در بخش وسیعی از کشور که دارای پتانسیل‌های فراوانی برای توسعه می‌باشند، به دلیل عدم برنامه‌ریزی مناسب دولت، نه تنها نهادهای خصوصی رغبتی به حضور و ایجاد زیرساخت‌های توسعه در چنین مناطقی را ندارند، حتی خود دولت نیز تمایلی به چنین سرمایه‌گذاری نداشته و این امر منجر به محرومیت شدید این مناطق شده و ماکروسفالی شدید ملی و منطقه‌ای را در سطح کشور در پی داشته است. در نتیجه این

وضعیت، جمعیت زیادی از مناطق مرکزی و شرقی کشور که دارای شرایط کویری و بیابانی است، به دلیل دستیابی به حداقل امکانات و یا زندگی بهتر به مناطق فوق‌الذکر مهاجرت کرده‌اند که خود مسائل دفاعی و امنیتی را با چالش مواجه می‌نماید. یا توجه به مطالب پیش‌گفته سؤال اصلی پژوهش عبارت‌اند از اینکه: الگوی راهبردی و بهینه به‌منظور سازمان‌دهی فضایی مطلوب و تثبیت جمعیت و فعالیت‌ها در مناطق کویر، بیابان خراسان جنوبی کدام است و راهکارهای برگشت‌پذیری جمعیت و فعالیت به مناطق فوق‌الذکر در قالب توسعه پایدار چیست؟ ضمن اینکه باید به این نکته مهم اشاره گردد که بر مبنای اهداف تعریف‌شده برای این طرح، آنچه در این پژوهش از ابعاد امنیتی و دفاعی آن مسترد می‌گردد، راهبردها و راهکارهای نگهداشت جمعیت و جلوگیری از تخلیه سکونتگاه‌های موجود و احیای سکونتگاه‌ها و آبادی‌های متروکه است و به جنبه‌های نظامی آن پرداخته نشده است. این امر موجب می‌گردد تا حد لزوم هزینه‌های ایجاد سایت‌های نظامی و دفاعی کاهش یافته و میزان حضور مردم و نظارت آن‌ها خود، فاکتوری برای تقویت نظام ایمنی و دفاعی سرحدات مرزی کشور و از جمله استان خراسان جنوبی گردد.

مبانی نظری تحقیق:

تعریف و مفهوم امنیت و توسعه و توسعه پایدار:

تعریف فرهنگ لغات از امنیت، عبارت است از: در معرض خطر نبودن یا از خطر محافظت شدن. امنیت همچنین عبارت است از: رهایی از تردید، آزادی از اضطراب و بیمناکی و داشتن اعتماد و اطمینان موجه و مستند. امنیت، خواه فردی، ملی یا بین‌المللی، در زمره مسائلی است که انسان با آن مواجه است. (میر عرب ترجمه سجادی، ۱۳۹۳، ۳-۱) امنیت در لغت به معنای بی‌خوفی و امن، بی‌بیمی و ایمنی، ایمن شده و در امان بودن است (فرهنگ لغت دهخدا). تعاریف موجود در فرهنگ لغات درباره مفهوم کلی امنیت بر "احساس آزادی از ترس" یا "احساس ایمنی" که ناظر بر امنیت مادی و روانی است، تأکید دارند (ماندل، ۱۳۷۹: ۴۶). امنیت به معنای حفاظت در برابر خطر (امنیت عینی)، احساس ایمنی (امنیت ذهنی) و رهایی از تردید (اعتماد به دریافت‌های شخصی) است (بوژان، ۱۳۷۸: ۵۲). ضمن اینکه بر اساس نگرشی کلی مفهوم توسعه را می‌توان چنین تعریف کرد: توسعه روندی است فراگیر در جهت افزایش توانایی‌های انسانی - اجتماعی برای پاسخگویی به نیازهای انسان - اجتماعی، ضمن آنکه نیازها پیوسته در پرتو ارزش‌های فرهنگی جامعه و بینش‌های

پایدار جهان، پالایش یابد (صرافی، ۱۳۷۹، ۲۹) این گونه توسعه، نیازهای کنونی را بدون کاهش توانایی نسل های آتی در برآوردن نیازهایشان برآورده می کند و توسعه ای پایدار است.

ساختار فضایی و سازمان فضایی:

ساختار فضایی منطقه مجموعه ای مرکب از یک ستون فقرات و شبکه ای به هم پیوسته از کاربری ها و عناصر مختلف و متنوع شهری است که منطقه را در کلیت آن انسجام می بخشد و تاروپودش در همه گستره منطقه تا انتهای اجزای آن امتداد می یابد. این مجموعه شالوده سازمان فضایی - کالبدی منطقه و اجزای داخلی آن بوده و مبین خصوصیات کلی منطقه است و سایر ساختمان ها در منطقه همانند پرکننده ها بینابین بخش های اصلی این شبکه را می پوشانند (حمیدی و دیگران، ۱۳۷۶: ۱). به عبارت دیگر، به موقعیت و مکان هر عنصر (یا پدیده) در ارتباط با عنصر/پدیده دیگر و در ارتباط با نحوه قرارگیری سایر عناصر گفته می شود. به عبارتی ساختار فضایی ترتیب و آرایش فضایی عناصر موجود در عرصه یک فضا را نمایان می سازد. ارتباط و همبستگی بین فرایندهای توسعه اجتماعی و اقتصادی و فرم های فضایی همواره مورد توجه جغرافیدانان و جامعه شناسان بوده است. اما به طور مشخص با طرح و ظهور پارادایم علم فضایی و نقد تفکر استثنا گرایی در جغرافیا توسط کورت شیفر در سال ۱۹۵۳ و گسترش و تثبیت این پارادایم توسط جغرافیدانانی چون پترهاگ، دیوید هاروی و تحقیقات جامعه شناسانی مانند وبر، هانری لوفور و امانوئل کاستلز در مورد تأثیرات متقابل فرم ها و فرایندها وجود این ارتباط بیش از پیش مورد توجه جدی جامعه شناسان و جغرافیدانان قرار گرفته است. البته هریک از این دانشمندان به وجهی از این موضوع توجه کرده اند و آن را مورد تحقیق خود قرار داده اند، اما همه آنها مقدمات لازم برای ایجاد پشتوانه های نظری محکم برای تصدیق این گزاره را فراهم آورده اند که فرایند توسعه اجتماعی و اقتصادی منطقه و شکل فضایی آن به طور جدایی ناپذیری درهم آمیخته و به هم مربوط اند و بنابراین، باید آن دو را به صورت مکمل یکدیگر در برنامه ریزی و یا در طراحی محیطی در نظر داشت تا بتوان در هر دو بعد به طور هم زمان مسائل را حل کرد (جمشیدی، ۱۳۸۲: ۲۳). مطالعات نشان می دهد بین ساختار و فرم فضایی منطقه و فرایندهای اجتماعی و اقتصادی رابطه معناداری وجود دارد اما با گسترش جمعیت پیچیدگی های کالبدی - فضایی در مناطق افزایش یافته است به طوری که شناخت ساختار و استخوان بندی اصلی مناطق و ریخت شناسی آن بر اساس تحلیل تمام اجزای مناطق امری ناممکن و دشوار گشت. بنابراین تحلیل ساختار فضایی مناطق در ارتباط با شناخت توزیع امکانات و خدمات و تأثیر آن بر توسعه

اجتماعی- اقتصادی بافت های مختلف منطقه نیاز به روش‌هایی دارد که بتواند به این پیچیدگی‌ها پاسخ دهد.

سازمان فضایی عبارت است از ترتیب و توزیع نظام‌یافته واحدهای یک مجموعه در فضا، در راستای عملکردهای عمومی مجموعه (آسایش، ۱۳۷۵: ۱۴۵). سازمان فضایی، مبین نظم سلسله مراتبی اجزای نظام فضایی است. سازمان فضایی نحوه استقرار اجزاء فضا نسبت به هم است، به نحوی که تعامل و رابطه مکمل آن‌ها امکان‌پذیر گردد. سازمان فضایی به عبارت دیگر، به نظم و آرایش مجموعه‌ای از گره‌گاه‌ها، فعالیت‌های مرتبط با آن‌ها و کنش متقابل از طریق شبکه‌های ارتباطی در فضا اطلاق می‌شود. در مجموع، سازمان فضایی برآیند عملکردی-ارتباطی ساحت‌ها و عناصر در یک پهنه فضایی است.

دیدگاه‌ها و نظریه‌های ساختار فضایی:

نظریه‌هایی که پیرامون ساختار فضایی وجود دارند، به‌طور عمده تشریح کنندهٔ چگونگی نظم ساختارهای فضایی در نواحی هستند. اصولاً نظریه‌های ساخت شهر، به نمای کالبدی و عملکردی سکونتگاه‌ها پرداخته و چارچوبی برای کاربری ساخت شهر به‌وسیله اراضی و ترتیب فضایی عناصر و اجزای ترکیب دهندهٔ شهرها پدید می‌آورند (حسین زاده، ۱۳۸۵: ۱۵) اساس نظریه‌های ساختار شهر و منطقه، این است که سکونتگاه‌ها باید منطبق با یک طرح ساخته شوند که کلیهٔ شبکه‌ها، دسترسی‌ها و فضاهای لازم برای کاربری‌ها و ساختار فضایی شهر، حاصل فرایندهای تاریخی و فعالیت‌های اصلی در آن مشخص شده باشد. دیدگاه‌های اساسی رایج در ارتباط با ساختار فضایی شامل ۱. دیدگاه سیستمی، ۲. دیدگاه ساخت‌گرایی، ۳. دیدگاه جامعه‌شناسان و فرهنگ‌گرایان می‌شود.

الف) دیدگاه سیستمی

بر اساس این دیدگاه، شهر به‌مثابه سیستمی عمل می‌کند متشکل از مجموعه‌ای بی‌شمار از زیرسیستم‌ها که در یکدیگر تأثیر متفاوت می‌گذارند و در کل، مجموعه‌ای پیچیده را پدید می‌آورند. بدین ترتیب

ساخت کلان یک شهر، مشخص کننده آن بخش از نظام سیستمی شهر است که چارچوبی منعطف را برای شکل گیری انواع زیرسیستم ها در طول دوره های زمانی رشد فراهم می آورد. بنابراین شهرسازی به دنبال ایجاد ساختی برای شهر است که چارچوبی مناسب را برای رشد و تحول شهر پدید می آورد (پاکدامن، ۱۳۷۲: ۳۵).

با توجه به دیدگاه سیستمی، برخی محققان معتقدند ساخت شهر، مجموعه های به هم پیوسته ای از زیرساخت های اجتماعی را در برمی گیرد و به مجموعه ای سیستمی منجر می شود که به شرایط مادی و معنوی زیست جهت می دهد. درعین حال باید اذعان کرد که ساخت ها که یک مجموعه سیستمی هستند، نمی توانند جدای از سایر سیستم های اجتماعی موجودیت یابند.

(ب) دیدگاه ساخت گرایی

ساخت گرایان بر این باور بودند که همراه با عملکرد، باید ساخت فضاها را نیز در نظر گرفت. از دیدگاه آنان اصل ارتباط یکی از اصول مهمی است که به فضاها ساخت می بخشد. با ساخت دادن به فضاها شهر، می توان به شکل دهی فعالیت های ارتباطی و جریان هایی که در درون فضاها روی می دهد، اقدام کرد. پس می توان چنین نتیجه گرفت که ساخت گرایی در تمام مقیاس های شهری، موقعیت و سازمان فضایی، ساخت وسازها، ارتباط و دیگر اجزای شکل شهر را مدنظر قرار می دهد (برزگر، ۱۳۸۲: ۵۸-۵۵).

(پ) دیدگاه جامعه شناسان

پاره ای از جامعه شناسان ساختار فضایی شهر را در روابط انسانی مؤثر می دانند. در اینجا به نظرات تعدادی از آنها اشاره می شود. از نظر جرج زیمل روابط متقابل بین الگوی آرایش فضایی و فرایندهای اجتماعی وجود دارد. دورکیم تمرکز و تراکم جوامع و اشکال فضایی ناشی از آن را معلول روابط اجتماعی می داند که به نوبه خود، تأثیری علی بر روابط اجتماعی دارد (افروغ، ۱۳۷۷: ۳۷).

وبر نهادهای فضایی و روابط اجتماعی و اقتصادی را به طور یکجا در پیدایش یک اجتماع شهری لازم می داند. برای آنکه یک زیستگاه به یک اجتماع شهری کامل تبدیل شود، باید از برتری نسبی در ارتباطات مبادله ای تجاری برخوردار شده و دارای این نشانه ها باشد: برج و بارو، بازار، دادگاهی مستقل و برخوردار از حداقل قوانین نسبی مستقل، سازمان ها و انجمن های مرتبط، حداقل استقلال جزئی و قدرت اداره امور به دست کارگزارانی که برگزیده طبقه سرمایه داری باشند (وبر، ۱۳۶۹: ۸۷).

ت) دیدگاه فرهنگ گرایان

شهر و ساختار شهر، علت به وجود آورنده ارزش‌ها، گرایش‌ها و رفتارهای خاص و به گفته‌ای، یک شیوه زندگی با شکل فرهنگی خاص است. لوئیس ورث و رابرت فیلد از پیشگامان این نظریه هستند. کلان‌شهر تجلی بالاترین تقسیم‌کار و اقتصاد پولی است، اقتصادی که با عقلانیت، حسابگری، وقت‌شناسی و دقت ارتباط نزدیک دارد (زیمل، ۱۳۷۲: ۶۴).

از میان دیدگاه‌ها و نظریه‌های مختلفی نظیر (توسعه ستاره‌ای، توسعه چند هسته‌ای، توسعه پراکنده (پراکنده رویی)، شهر فشرده، رشد هوشمند، نوشهر گرایی و...) که در باب الگوها و فرم‌های توسعه شهر مطرح گردیده‌اند، فرم توسعه پراکنده شهری از جایگاه ویژه‌ای برخوردار است. این فرم دارای سابقه‌ای دورودراز در تاریخ شهرسازی و شهرنشینی بشر است. در سرتاسر این تاریخ، همچنان که شهرها از لحاظ اقتصادی کامل‌تر و پررونق‌تر می‌شده‌اند، تمایل آن‌ها به توسعه پیرامونی و کاهش تراکم نیز بیشتر می‌شده است. اما آنچه در قرن بیستم این پدیده را در کانون توجهات قرار داد، تبدیل الگوی توسعه پراکنده (پراکنده رویی) به پدیده‌ای انبوه بود. شاید بتوان مهم‌ترین حقیقت و مسئله توسعه شهری عصر جدید را کاهش تراکم شهری و پراکنش توسعه شهری دانست. بر این اساس، جمعیت در مراکز شهرها به علت پایین بودن سطح کیفیت امکانات (آموزشی، تفریحی و...)، قوانین سخت ساخت‌وساز و احیا، تعدد مالکیت و... به حواشی رانده می‌شوند. لذا با توجه به مطالب و نظریه‌های بیان‌شده ارائه الگوی راهبردی ساختار فضایی استان خراسان جنوبی با رویکرد استقرار پایدار جمعیت متأثر از عوامل و متغیرهای گوناگونی است که در آن می‌توان به نقش متغیرهای جغرافیایی، دفاعی و امنیتی اشاره کرد.

معرفی محدوده مورد مطالعه (استان خراسان جنوبی):

استان خراسان جنوبی، شرقی‌ترین استان ایران، دارای ۱۵۰۸۰۰ کیلومتر مربع مساحت است که بین ۵۷ درجه و ۴۶ دقیقه تا ۶۰ درجه و ۵۷ دقیقه طول شرقی و ۳۰ درجه و ۳۵ دقیقه تا ۳۴ درجه و ۱۴ دقیقه عرض شمالی قرار گرفته است. این استان از شرق، با کشور افغانستان (ایالت فراء)، از شمال به استان خراسان رضوی، از غرب به استان‌های یزد، کرمان، اصفهان و سمنان و از جنوب با استان سیستان و بلوچستان همسایه است. بر اساس آخرین تقسیمات کشوری، خراسان جنوبی دارای ۱۱ شهرستان (بیرجند، قاینات، فردوس، طبس، نهبندان، بشرویه، سرایان، سربیشه و درمیان، خوسف، زیرکوه) با مرکزیت بیرجند، ۲۸ شهر، ۲۵ بخش، ۶۱ دهستان، از کل ۳۵۶۰ آبادی در این استان،

جدول شماره ۲: ویژگی‌های جمعیتی استان خراسان جنوبی در مهروموم‌های ۱۳۷۵ و ۱۳۸۵ و ۱۳۹۰

شرح سال	۱۳۷۵	۱۳۸۵	۱۳۹۰
جمعیت استان (نفر)	۵۲۹۴۵۴	۶۳۶۴۲۰	۷۳۲۱۹۲
جمعیت شهری (نفر)	۲۱۹۱۰۳	۳۲۶۶۹۵	۳۷۱۰۵۴
جمعیت روستایی (نفر)	۳۱۳۷۶۸	۳۰۸۳۰۵	۲۹۱۴۳۵
درصد شهرنشین (در صد)	۴۱	۵۱	۵۶

مأخذ: مرکز آمار ایران

نکته قابل توجه در استان خراسان جنوبی، که ضرورت توجه به مسائل دفاعی و امنیتی را دوچندان می‌نماید، ترکیب ملیت این استان است که در جدول شماره ۳ نیز بدان اشاره شده است.

جدول شماره ۳: ترکیب ملیت جمعیت خراسان جنوبی در سرشماری سال ۱۳۹۰

ملیت	ایرانی	افغانی	عراقی	پاکستانی	سایر کشورها	اظهار نشده
تعداد جمعیت استان	۷۳۲۱۹۲	۵۴۲۳	۶۶	۴۰	۱۹۰	۱۵۸۲

مأخذ: مرکز آمار ایران

بر اساس نتایج سرشماری عمومی نفوس و مسکن سال ۱۳۹۰ جمعیت استان ۷۳۲۱۹۲ نفر معادل ۲۰۳۳۶۶ خانوار بوده که نزدیک به یک درصد از جمعیت کشور را به خود اختصاص می‌دهد. بر این اساس تراکم جمعیت استان در هر کیلومتر مربع ۵ نفر است، این در حالی است که در همان سال، این شاخص در کشور معادل ۴۶ نفر در هر کیلومتر مربع بوده است. بیشترین میزان تراکم جمعیت مربوط به شهرستان بیرجند و کمترین آن در شهرستان طبس است.

روش تحقیق:

با توجه به موضوع، اهداف و فرضیات، این تحقیق از لحاظ هدف از نوع کاربردی و از لحاظ روش انجام آمیخته اکتشافی است. روش گردآوری اطلاعات در این تحقیق به صورت کتابخانه‌ای و میدانی

بوده است. بدین منظور ابتدا از طریق مطالعه کتابخانه‌ای (کتب، اسناد، پایان‌نامه‌ها و غیره) اقدام به جمع‌آوری نظریات و تئوری‌ها شده است، سپس به منظور آشنایی با خصوصیات سیاسی، دفاعی و امنیتی استان، پرسشنامه‌ای برای مشخص نمودن وضعیت ابعاد مطروحه در منطقه مورد مطالعه تهیه گردید. روش جمع‌آوری اطلاعات در این پژوهش علاوه بر پرسشنامه همراه با روش مصاحبه و مشاهدات میدانی نیز بوده است. نهایتاً با تلفیق و ترکیب یافته‌های اسنادی و میدانی به تجزیه و تحلیل و ارائه راهبردهای تحقیق پرداخته شده است. ترسیم نقشه‌ها با نرم‌افزار Arc GIS انجام گرفته، از طریق استراتژی راهبردی SWOT نقاط قوت، ضعف، فرصت‌ها و تهدیدهای محدوده مورد مطالعه مشخص شده و سپس با استفاده از مدل تحلیل سلسله مراتبی (AHP) اقدام به وزن دهی عوامل شده و استراتژی‌های برتر با توجه به اولویت وزنی به دست آمده و در نهایت به ارائه نقشه‌های ساختار فضایی و راهبردهای لازم در راستای دستیابی به اهداف پژوهش پرداخته شده است.

تجزیه و تحلیل و یافته‌های تحقیق:

تحلیل نقاط قوت، ضعف، فرصت‌ها و تهدیدات استان در قالب مدل SWOT در ابعاد امنیتی و دفاعی استان خراسان جنوبی:

برای تحلیل بهتر در زمینه شناخت استان خراسان جنوبی و توانمندی‌ها و پتانسیل‌هایی که با توجه به ویژگی‌های خاص این استان در حوزه‌های مختلف، به استفاده از مدل سوات پرداخته خواهد شد تا با بهره‌گیری از نقاط قوت، ضعف، فرصت‌ها و تهدیدهای موجود روند تحلیل و ارائه الگوی راهبردی به بهترین شکل ممکن تدوین گردد.

جدول شماره ۴: تحلیل سوات اداری - سیاسی، امنیتی و دفاعی استان خراسان جنوبی

موضوعات تحلیل و توسعه		توسعه نظام اداری - سیاسی، امنیتی و دفاعی	توسعه نظام اداری - سیاسی، امنیتی و دفاعی
نقاط قوت (S)	فرصت‌ها (O)	<p>همگنی سیاسی و اداری استان خراسان جنوبی</p> <p>- استقرار واحدهای اداری و سیاسی و دفاعی در همه شهرهای کوچک و بزرگ استان</p> <p>- نگاه ویژه کشور به این مناطق و همسویی با برنامه‌های فرادست ملی</p> <p>- وجود مراودات و الگوی مبادلات با کشور افغانستان که تحرک را در منطقه بالا برده و نظارت اجتماعی خود ضریب امنیت را نیز بالا می‌برد.</p> <p>- وجود بازارچه‌های مرزی و گمرک در مناطق مرزی استان که خود میزان قاچاق‌های مرزی را کاهش می‌دهد و به دنبال آن امنیت را تأمین خواهد نمود.</p> <p>- وجود کوه‌ها و ارتفاعات به‌عنوان یکی از عوامل تأمین امنیت در مناطق مرزی استان</p> <p>- وجود زیرساخت‌های فیزیکی، امنیتی و انتظامی در استان</p> <p>- تعصب مرزنشینان در حفاظت از مرزهای کشور.</p>	<p>- امکان برقراری ارتباط خارجی با کشور افغانستان در حوزه مسائلی همچون خواهرخواندگی با شهرهای استان</p> <p>- بهره‌گیری از تجارب اداره و جلب سرمایه‌گذار کشورهای پیرامون</p>
			<p>- تخلیه مناطق روستایی هم‌جوار با مرز</p> <p>- عدم نظارت کافی بر مرزها به‌واسطه گستردگی منطقه و شرایط نامساعد اقلیمی</p>

مرز از نوع تهدیدات تروریستی به واسطه فعالیت گروه‌های تروریستی در افغانستان به عبارت دیگر تهدیدات خارجی -امکان ایجاد تهدیدات اجتماعی، فرهنگی و سیاسی (مانند اثرات توسعه‌ای ناشی از مسائل قومی، طایفه‌ای در استان به‌ویژه در مناطق مرزی	تهدیدها (T)	-ناپایداری سکونتگاه‌ها در این منطقه به‌ویژه در مرزها -کنترل نشدن دقیق مرزها و آمدوشد زیاد و بی‌ضابطه در دو سمت مرز کشور در استان -گسترده‌گی مرز و کمبود امکانات کافی جهت انسداد و کنترل فیزیکی آن‌ها.	نقاط ضعف (W)
--	-----------------------	---	---------------------------

تدوین نقاط و پهنه‌های سکونتگاهی در بعد ایمنی - دفاعی در استان خراسان جنوبی:

شاید در میان شاخص‌های مهم و موردبررسی در ابعاد مختلف، بررسی احساس امنیت در استان خراسان جنوبی شاخص‌های و زیر متغیرهای آن‌ها بیشترین نقش و اثر را داشته باشند. سرمایه اجتماعی مشتمل بر اعتماد، دامنه ارتباطات و مشارکت اجتماعی است. نقش نیروی انتظامی که در قالب دو بعد جدیت و عملکرد آن بررسی می‌گردد. عملکرد رسانه‌ها، فضای شهرها و سکونتگاه‌ها در سطح استان، عوامل جمعیت‌شناختی و مسائلی از این دست که البته بیشتر در حوزه امنیتی بررسی می‌گردند. در کنار این فاکتور مسائل دفاعی نیز مطرح است که به واسطه مرزی بودن استان خراسان جنوبی و نیز مسائل ناخنی موجود در کشورهای افغانستان و پاکستان که تأثیرات خود را درزمینه قاچاق مواد مخدر و نیز حضور طالبان و... می‌تواند بر مرزهای کشور و چگونگی استقرار و پایداری جمعیت در این استان وارد نماید. از آنجایی که این استان از شرق به طول ۳۳۱ کیلومتر دارای مرز مشترک با کشور افغانستان شرایط حساس دفاعی و امنیتی را خواهد داشت. آنچه در بیان ویژگی‌های دفاعی و امنیتی در استان خراسان جنوبی، اهمیت توجه به این بعد را دوچندان می‌کند، حضور افراد با تابعیت کشورهای مختلف می‌باشند. چنانکه بر اساس آمار سرشماری عمومی نفوس و مسکن در سال ۱۳۹۰، تعداد ۷۳۰۱ نفر از افراد با تابعیت غیر ایرانی در این استان زندگی می‌کنند. درحالی‌که کل جمعیت استان معادل ۷۳۲۱۹۲ نفر بوده و این بدان معنا است که تقریباً ۱ درصد از کل جمعیت را افراد غیر ایرانی تشکیل می‌دهند. درعین حال از این میزان، بیشترین تعداد مربوط به اتباع افغان است که به واسطه هم‌جواری این استان با کشور افغانستان و البته شرایط نابسامان سیاسی و اقتصادی در

این کشور به این استان پناه آورده‌اند. بر این اساس تعداد افرادی که تابعیت افغانستان داشته و در کل استان پراکنده شده‌اند ۵۴۲۳ نفر بوده که رقمی معادل ۰٫۸۱ درصد از کل جمعیت استان است. اما آمار بسیار بیشتر از این میزان است چراکه این میزان تنها، افرادی هستند که به دلیل داشتن مدارک قانونی به ثبت مرکز آمار رسیده‌اند، اما بسیار دیگر که به صورت غیرمجاز در استان به کار و سکونت مشغول‌اند، ثبت نشده‌اند. به طوری که مدیرکل اداره امور اتباع و مهاجرین خارجی خراسان جنوبی در خرداد ۱۳۹۲ از سکونت بیش از ۷۳۰۰ افغانی در این استان خبر داد و گفت: از این تعداد حدود ۶۸۰۰ نفر مجاز و ۵۰۰ نفر به صورت غیرمجاز می‌باشند که در خراسان جنوبی زندگی می‌کنند. که ممکن است برخی از آن‌ها به واسطه فعالیت‌های تروریستی خود از افغانستان گریخته و به این منطقه پناه آورده باشند. رقمی نزدیک به ۱ درصد از جمعیت کل استان، که خود شرایط خاصی را به دلیل مسائل امنیتی طلب می‌کند. در حقیقت موارد ذکر شده تا حدی گویای این امر هستند که چرا در حال حاضر بخش از سطح فضایی استان دارای جمعیت و بخش دیگر خالی از جمعیت است. در واقع فاکتورهای دفاعی و امنیتی در استان خراسان جنوبی دارای شرایطی است که از یک سو توانمندی‌ها و فرصت‌های مکان‌یابی و استقرار سکونتگاه‌های جدید و یا تقویت آن‌ها را به همراه خواهد داشت و از سوی دیگر محدودیت‌ها و نقاط ضعفی وجود دارد که موجب عدم جذب جمعیت در آن نقاط شده و به عنوان دافعی برای جمعیت به شمار می‌آیند. به طور کلی نگاهی به نظر کارشناسان و خبرگان جامعه آماری نشان می‌دهد که معیارها و زیرمعیارهایی در حوزه ابعاد دفاعی و امنیتی در نظر گرفته شده‌اند که نقشه سکونتگاهی جدید ساختار فضایی را تحت تأثیر قرار خواهند داد. پس از تدوین معیارهای مورد نظر در بعد دفاعی و امنیتی، کارشناسان و نخبگان به امتیازدهی هر یک از معیارها پرداخته تا بتوان به تحلیلی درست از موضوع پرداخت. تحلیل نظرات کارشناسان پس از امتیازدهی هر یک از معیارها در نرم‌افزار Expert-Choice-V11 و سپس استخراج میزان وزن نهایی و میزان سازگاری هر یک از معیارها در جدول شماره ۵ نشان داده شده است.

جدول شماره ۵: امتیازات هر یک از زیر متغیرهای بعد ایمنی دفاعی نسبت به یکدیگر

معیار	تهدیدات ناشی از مخاطرات محیطی و محیط زیستی	تهدیدات اقتصادی	تهدیدات اجتماعی، فرهنگی و سیاسی	تهدیدات نظامی - امنیتی
تهدیدات ناشی از مخاطرات محیطی و محیط زیستی	۱	۵	۸	۶
تهدیدات اقتصادی		۱	۳	۹
تهدیدات اجتماعی، فرهنگی و سیاسی			۱	۲
تهدیدات نظامی - امنیتی				۱

مأخذ: تحلیل نگارنده

جدول شماره ۶: وزن نهایی و نرخ سازگاری معیارهای بعد دفاعی و امنیتی نسبت به یکدیگر

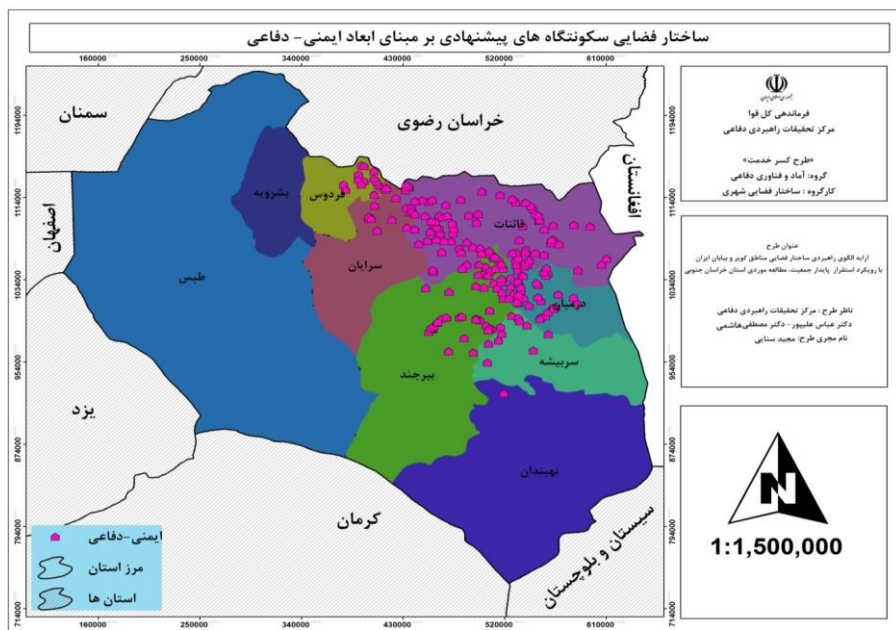
معیار	وزن نهایی	نرخ ناسازگاری
تهدیدات ناشی از مخاطرات محیطی و محیط زیستی	۰.۷۵	۰.۰۳
تهدیدات اقتصادی	۰.۸۶۱	۰.۰۳
تهدیدات اجتماعی، فرهنگی و سیاسی	۰.۹۸	۰.۰۳
تهدیدات نظامی - امنیتی	۰.۶۳	۰.۰۳

مأخذ: تحلیل نگارنده

طبق این تحلیل تعداد سکونتگاه‌های پیشنهادی که بر مبنای ابعاد کالبدی - خدماتی مشخص شده است که بر این اساس تعداد کل سکونتگاه‌ها ۲۰۵ واحد است که تعداد ۱۶۷۷۰۵ نفر را در برمی‌گیرند. که در قالب ۳۸۲۷۴ خانوار در سطح استان توزیع گشته‌اند. ضمن اینکه این میزان شامل ۸۴۶۶۸ نفر زن و ۸۳۰۳۵ نفر مرد را در بر گرفته است. پس‌ازاینکه در نرم‌افزار و پس از تحلیل وزن داده‌شده به هر معیار تعیین گشت؛ محقق به استخراج نقشه ساختار فضایی سکونتگاه‌های پیشنهادی بر مبنای ابعاد دفاعی - امنیتی مبادرت نموده که نقشه شماره ۳ است. الگوی ساختار فضایی پیشنهادی که نقاط سکونتگاهی را نمایش می‌دهد، حاکی از این واقعیت است که توانمندی‌های موجود و نیز محدودیت‌ها از یک‌سو و نظر و امتیازدهی نخبگان و کارشناسان به هر یک از معیارها

موجب شده تا بخش شمال شرقی استان و البته بخشی از شمال بهترین شرایط برای استقرار سکونتگاه‌های موردنظر محقق و کارفرما را دارد.

نقشه شماره ۲: ساختار فضایی سکونتگاه‌های پیشنهادی بر مبنای ابعاد دفاعی امنیتی با مرز سیاسی شهرستان، مأخذ: تحلیل نگارنده



ترسیم نقشه فضایی پیشنهادی توسط محقق، علاوه بر تعیین نقاط سکونتگاهی، تعیین پهنه‌های مناسب تا نامناسب برای استقرار سکونتگاه‌ها را نیز در برمی‌گیرد، بدین ترتیب که همانند ابعاد قبل در این مورد نیز محقق به ترسیم پهنه‌های فضایی پیشنهادی برای استقرار سکونتگاه‌های جدید بر مبنای ابعاد دفاعی امنیتی مبادرت نموده است که در قالب نقشه ۵ نشان داده شده است. بدین ترتیب که محقق به پهنه‌بندی ساختار فضایی سرزمین در قالب ۵ پهنه بسیار مناسب، مناسب، متوسط، نامناسب و بسیار نامناسب پرداخته است که بر اساس معیارهای دفاعی امنیتی و بر اساس توانمندی‌های موجود در استان خراسان جنوبی مشخص گردیده است.

حاصل از آن به صورت جداول امتیازدهی، وزن نهایی و نرخ ناسازگاری متغیرها و در نهایت خروجی نقشه‌ها به صورت نقاط پیشنهادی و نیز پهنه‌های با محدودیت کم، متوسط و زیاد برای ایجاد و یا تقویت سکونتگاه‌های جدید در پهنه استان مبادرت ورزیده است.

جدول شماره ۷: امتیازات هر یک از زیر متغیرهای بعد ابدهای نسبت به یکدیگر

معیار	امکان بهره‌گیری از انرژی‌های نو و جایگزین	محدودیت طبیعی و انسانی	حداقل فاصله ۲۵ کیلومتری از شهرها	مستعد بودن برای ایجاد راه‌آهن و حمل‌ونقل ریلی	همسویی با برنامه‌های فرادست	دسترسی به جریان‌های ارتباطی جاده‌ای و ریلی، امکان تأمین مسیر	استفاده از امتیازات واگذارشده از طرف دولت و مقامات محلی	نزدیکی به مرز	حساس بودن مکان از بعد نظامی	فاصله تا دریا	مستعد بودن برای ایجاد فرودگاه و حمل‌ونقل هوایی
امکان بهره‌گیری از انرژی‌های نو و جایگزین	۱	۸	۲	۵	۶	۷	۹	۳	۶	۴	۲
محدودیت طبیعی و انسانی		۱	۵	۸	۹	۲	۶	۲	۷	۵	۳
حداقل فاصله ۲۵ کیلومتری از شهرها			۱	۵	۵	۳	۲		۵	۳	۷
مستعد بودن برای ایجاد راه‌آهن و				۱		۹	۸	۴	۷	۲	۶

حمل و نقل ریلی												
همسویی با برنامه‌های فرادست					۱	۵	۳	۵	۹	۴	۵	
دسترسی به شریان‌های ارتباطی جاده‌ای و ریلی، امکان تأمین مسیر						۱	۸	۴	۶	۶	۴	
استفاده از امتیازات واگذار شده از طرف دولت و مقامات محلی							۱		۳	۸	۲	
نزدیکی به مرز								۱	۸	۵	۷	
حساس بودن مکان از بعد نظامی									۱	۵	۹	
فاصله تا دریا										۱	۲	
مستعد بودن برای ایجاد فرودگاه و حمل و نقل هوایی												۱

مآخذ: تحلیل نگارنده

جدول شماره ۸: وزن نهایی و نرخ سازگاری معیارهای ابعاد ایده‌ای نسبت به یکدیگر

معیار	وزن نهایی	نرخ ناسازگاری
امکان بهره‌گیری از انرژی‌های نو و جایگزین	۰.۵	۰.۰۲۵
محدودیت طبیعی و انسانی	۰.۷	۰.۰۲۵
حداقل فاصله ۲۵ کیلومتری از شهرها	۰.۸	۰.۰۲۵
مستعد بودن برای ایجاد راه‌آهن و حمل‌ونقل ریلی	۰.۷	۰.۰۲۵
همسویی با برنامه‌های فرادست	۰.۵	۰.۰۲۵
دسترسی به شریان‌های ارتباطی جاده‌ای و ریلی، امکان تأمین مسیر	۰.۷	۰.۰۲۵
استفاده از امتیازات واگذار شده از طرف دولت و مقامات محلی	۰.۶	۰.۰۲۵
نزدیکی به مرز	۰.۸	۰.۰۲۵
حساس بودن مکان از بعد نظامی	۰.۷	۰.۰۲۵
فاصله تا دریا	۰.۲۵	۰.۰۲۵
مستعد بودن برای ایجاد فرودگاه و حمل‌ونقل هوایی	۰.۱۲۵	۰.۰۲۵

بر این اساس نقاط سکونتگاهی برای استقرار سکونتگاه‌های جدید و یا احیای سکونتگاه‌های موجود مشخص گردیده و می‌توان برنامه‌ریزی‌های لازم را در این چارچوب صورت داد. طبق این تحلیل تعداد ۱۸ سکونتگاه به‌دست آمده است.

تدوین الگوی فضایی استقرار جمعیت در افق چشم‌انداز:

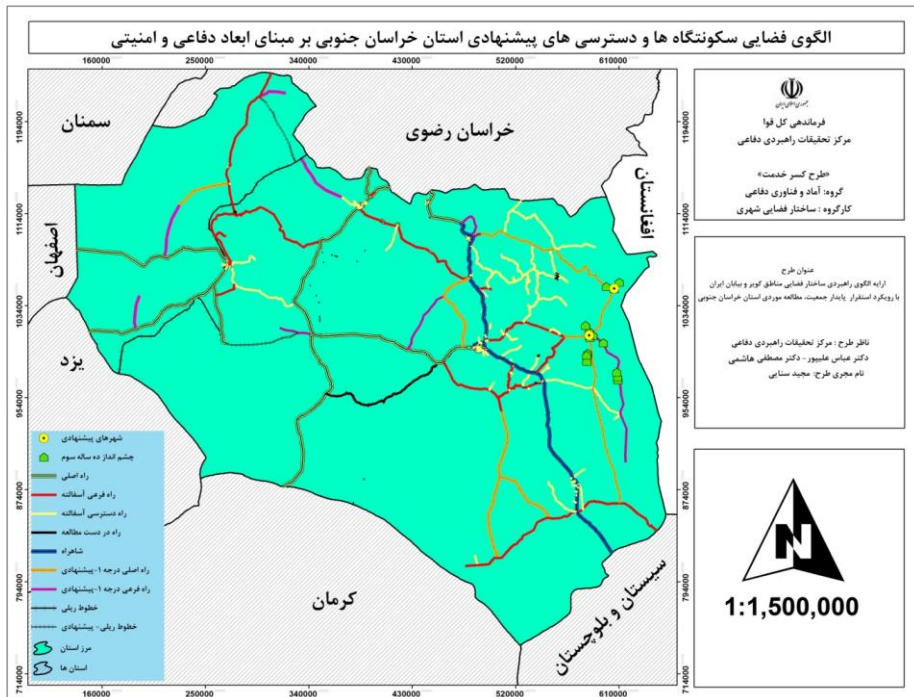
توجه به مسائل دفاعی و امنیتی که تا حدودی بخشی از مهاجرت‌های ناشی از افزایش ناامنی‌ها در مرز با افغانستان رخ می‌دهد و همچنین افزایش میزان قاچاق کالا از یک‌سو و همچنین عدم دسترسی به امکانات در مرزها که خود بخش دیگری از مهاجرت‌ها را در پی دارد، لزوم توجه ویژه به مناطق مرزی را در استان خراسان جنوبی مشخص می‌نماید. هرچند در کنار این فاکتور، مسائلی همچون خشک‌سالی و فقدان آب، بادهای ۱۲۰ روزه و بیکاری و عدم وجود اشتغال از دلایل دیگری هستند که مانع از ماندگاری جمعیت در این بخش از استان گشته‌اند. در این بخش، با توجه به امتیازات هر یک از شاخص‌های ایده‌ای که نظرات کارشناسان، نخبگان، کارفرما و محقق را در پی داشته است،

تعدادی از سکونتگاه‌ها را در کنار مرز افغانستان تعریف نموده است که به‌عنوان چشم‌انداز ده‌ساله سوم یعنی ۳۰ سال آینده وجود خواهد داشت. لازم به ذکر است که تا آغاز دوره چشم‌انداز سوم، باید زیرساخت‌های لازم در این محدوده تأمین گردد تا شرایط ایده آل برای جذب و ماندگاری جمعیت و فعالیت به صورتی پایدار محقق گردد. بررسی‌های صورت گرفته بر مبنای شاخص‌های تعریف‌شده گویای این امر است که تعداد ۱۸ سکونتگاه در این محدوده شناسایی شده‌اند که شرایط مساعد را برای ایجاد سکونتگاه جدید و یا تقویت سکونتگاه‌های قبل را در خوددارند.

جدول شماره ۹: سکونتگاه‌های منتخب ساختار فضایی چشم‌انداز در استان خراسان جنوبی

ردیف	آبادی	خانوار	جمعیت	مرد	زن
۱	خیرآباد	۱۱۹	۶۸۴	۳۰۲	۳۸۲
۲	دستگرد	۲۱۴	۱۰۱۳	۵۲۹	۴۸۴
۳	آبگرم	۵۱	۲۷۵	۱۳۹	۱۳۶
۴	گاویج	۵۲	۲۷۹	۱۳۲	۱۴۷
۵	درخت_توت	۵۲	۲۵۲	۱۲۳	۱۲۹
۶	مشوکی	۷۱	۳۲۶	۱۵۶	۱۷۰
۷	خوشاب	۴۷	۲۴۵	۱۱۷	۱۲۸
۸	نصرالدین	۷۳	۴۰۶	۲۰۷	۱۹۹
۹	اواز	۳۰۵	۱۷۲۳	۸۴۳	۸۸۰
۱۰	گزیک	۶۲۰	۲۸۳۵	۱۵۱۱	۱۳۲۴
۱۱	علی_آباد	۷۱	۳۷۳	۱۹۸	۱۷۵
۱۲	محمدآباد	۱۱۵	۶۴۸	۳۳۳	۳۱۵
۱۳	چاه_عمیق/_چاه_کامخان_/_	۶۳	۳۴۸	۱۷۴	۱۷۴
۱۴	ملکی	۶۳	۳۴۲	۱۶۰	۱۸۲
۱۵	خیرآباد	۱۱۹	۶۸۴	۳۰۲	۳۸۲
۱۶	دستگرد	۲۱۴	۱۰۱۳	۵۲۹	۴۸۴
۱۷	گاویج	۵۲	۲۷۹	۱۳۲	۱۴۷
۱۸	چشمه_بید	۵۰	۲۲۴	۱۱۵	۱۰۹
مجموع	-	۲۴۰۲	۱۲۲۲۴	۶۱۴۱	۶۰۸۳

همچنانکه در جدول شماره ۹ نیز آمده است، تعداد سکونتگاه‌های پیشنهادی که باید در چشم‌انداز آتی تقویت‌شده و جمعیت و فعالیت پایدار را در خود ایجاد نمایند؛ ۱۸ واحد است که تعداد ۱۲۲۲۴ نفر را در برمی‌گیرند. که در قالب ۲۴۰۲ خانوار در سطح محدوده مورد مطالعه و در قالب سه شهرستان قائنات (شرق)، در میان (مرکز) و سریشه (شمال شرق) توزیع گشته‌اند. ضمن اینکه این میزان شامل ۶۱۴۱ نفر مرد و ۶۰۸۳ نفر زن را در بر گرفته است. با توجه به اینکه محدوده مورد مطالعه در چشم‌انداز در ۳ شهرستان هم‌جوار توزیع شده است، بنابراین باید الگویی در نظر گرفته شود که در کنار رفع نیازهای کلی استان و اهداف طرح، شرایط مناسبی را نیز برای سکنة این سه شهرستان ایجاد نماید. این بدان معناست که انتخاب الگوهای راهبردی به‌گونه‌ای تعریف شود که نیازهای مشترک هر سه شهرستان مدنظر قرار گیرد. از آنجایی که محدوده مورد مطالعه در آینده در کنار مرز می‌باشند، فرصت‌های زیادی برای ایجاد و تقویت سکونتگاه‌های قبل و جدید است که می‌توان از طریق فرصت‌های شغلی و ایجاد فرصت‌های بین‌المللی در مسائل و خدمات متنوع تعریف نمود. این نگرش پژوهشگر سعی دارد جمعیت این محدوده را تا افق ۵۰ سال آینده به مجموع جمعیت ۱۰۰ هزار نفر افزایش دهد. چنانکه در نقشه شماره ۴ نیز ملاحظه می‌گردد این سکونتگاه‌ها به تعداد ۱۸ آبادی، شرایط بهینه‌ای را با توجه به ویژگی‌های خاص این بخش از استان دارند. لازم به توضیح است که کل محدوده‌ای که در این چشم‌انداز مورد مطالعه قرار می‌گیرد معادل، ۴۶۸۰،۲۴ کیلومتر مربع است. این امر نیازمند نگاهی جامع به همه بخش‌های ساختار فضایی است. بر همین اساس، محقق به تدوین دونقطه شهری در این مجموعه سکونتگاهی و نیز الگوی شبکه دسترسی متناسب با نقش مجموعه پیشنهادی تدوین نموده است که در نقشه شماره ۴ نشان داده شده است.



نقشه شماره ۴: ترکیبی از آبادی‌ها، شهر پیشنهادی، دسترسی‌های وضع موجود در کل استان خراسان جنوبی و نیز دسترسی‌های پیشنهادی در محدوده مورد مطالعه

هم‌جواری نقاط پیشنهادی با مرز و محدودیت‌های موجود در این زمینه از یک‌سو و همچنین توانمندی‌هایی که به‌واسطه در کنار مرز بودن به این منطقه می‌دهد موجب شده تا راهبردهای خاصی نیز برای این امر تدوین گردد. برای دستیابی به هدف تحقیق که همانا استقرار پایدار جمعیت با رویکرد دفاعی و امنیتی در استان خراسان جنوبی است، نیاز به راهبردها و راهکارهای اجرایی است که به شرح زیر آمده است.

اصلی‌ترین راهبردها در این زمینه عبارت‌اند از:

- ۱- ارتقاء نقش و سهم استان در تعاملات ملی و فراملی در عرصه‌های فرهنگی و اقتصادی.
- ۲- ایجاد تعادل و توازن درون منطقه‌ای

۳- توسعه تعاملات اقتصادی خارجی استان به‌ویژه با کشور افغانستان و استفاده از موقعیت ترانزیتی استان و ساماندهی و تجهیز امکانات استان در جهت استفاده از فرصت‌های تعاملات فرهنگی و بازرگانی با افغانستان.

۴- بسترسازی برای توسعه فن‌آوری اطلاعات جهت کارآمد کردن خدمات دولتی و سایر بنگاه‌ها در راستای توسعه نقش‌های جدید استان در تعاملات بین‌المللی.

۵- همکاری متقابل اقتصادی- اجتماعی با افغانستان در مناطق مرزی در راستای پایدارسازی امنیت منطقه.

۶- استفاده از فن‌آوری نوین و پیشرفته در تأمین امنیت نواحی مرزی استان و همچنین ایجاد و تقویت پایگاه‌های نظامی و دفاعی در محدوده جهت تأمین امنیت داخلی و مرزی.

۷- دستیابی همگانی به آموزش ابتدایی و ترویج بهبود برابری جنسیتی و توانمندسازی زنان در محدوده نزدیک مرز.

۸- برنامه‌ریزی و سازمان‌دهی کوچ و اسکان عشایر در چارچوب طرح‌های توسعه ناحیه مهم‌ترین راهکارهای اجرایی در جهت تحقق راهبردها در چشم‌انداز طرح عبارت‌اند از:

۱- هماهنگی و همکاری با استان‌های خراسان رضوی، سیستان و بلوچستان در ارتباط با مسائل مرزی و تردد اتباع خارجی.

۲- کمک به مشارکت بخش خصوصی استان در پروژه‌ها و طرح‌های عمرانی و تولیدی در کشور افغانستان و به‌کارگیری نیروهای استان در انجام پروژه‌های خارج از کشور.

۳- تثبیت شن‌های روان در کانون‌های بحرانی فرسایش بادی محدوده مورد مطالعه از طریق انجام عملیات بیولوژیک و استفاده از گونه‌های بومی و جلوگیری از پیشروی کویر و کنترل بیابان‌زایی در استان.

۴- روان‌سازی و رفع موانع ترانزیت، صادرات و واردات از طریق استقرار و چینش کلیه دستگاه‌های تأثیرگذار در زیر یک سقف در مبادی ورودی زمینی و هوایی. این امر مستلزم تقویت سیستم‌های جاده‌ای، ایجاد و تقویت راه‌آهن و ایجاد بستر برای دستیابی به حمل‌ونقل هوایی است. ایجاد فرودگاه می‌تواند در یکی از شهرهای نزدیک به محدوده مورد مطالعه یعنی قائن، سریشه و یا در میان

باشد. در این میان اولویت با در میان است چراکه بیشترین تراکم سکونتگاه‌های پیشنهادی در این شهرستان است.

۵- ایجاد و تجهیز پایانه‌های مرزی در محدوده جهت برقرار تعامل با مناطق مرکزی کشور و کشور همسایه و تبدیل شدن به یک کریدور بین‌المللی.

۶- ارتقاء و بهسازی راه‌های منتهی به جاذبه‌های گردشگری و به‌ویژه جاذبه‌های طبیعی برای تقویت اکو توریسم در محدوده و نیز دسترسی مناسب به بازارچه‌های مرزی.

۷- برنامه‌ریزی افزایش توان رقابت‌پذیری و بازاریابی محصولات بومی منطقه در داخل و خارج کشور از طریق ایجاد و تقویت بازارچه‌های مرزی در محدوده مورد مطالعه.

۸- زمینه‌سازی برای ایجاد افزایش ظرفیت‌های تخلیه و بارگیری کالا به منظور تأسیس منطقه آزاد تجاری

۹- توسعه مبادلات بازرگانی و ترانزیت کالا با افغانستان و کشورهای آسیای میانه.

۱۰- تقویت تعاونی‌های مرزنیسان جهت برخورداری از امکانات و تجهیزات مختلف.

۱۱- افزایش سطح اقدامات دولت در توسعه و تجهیز راه‌ها و پایگاه‌های مرزی.

۱۲- تجهیز شهرهای مرزی ساخته‌شده در راستای ایفای نقش‌های مرتبط با تعاملات فرا منطقه‌ای استان با کشور همسایه و شهرهای مجاور خارجی و برقراری ارتباطات خواهرخواندگی با آنان در افغانستان و حتی پاکستان.

۱۳- کمک‌های دولتی به ساخت و استحکام ابنیه در محدوده مورد مطالعه در هر سه شهرستان به‌ویژه در مناطق مرزی.

۱۴- تجهیز سکونتگاه‌های پیشنهادی به زیرساخت‌های اساسی آب، برق، فاضلاب شهری، گاز و...

۱۵- کاهش آسیب‌های اجتماعی در سه شهرستان مورد مطالعه و در نهایت کل استان با تأکید بر پیشگیری از اعتیاد به مواد مخدر و تلاش و همکاری در جهت جلوگیری از قاچاق مواد مخدر از مبادی و رنی استان خصوصاً در محدوده مورد مطالعه در چشم‌انداز ده‌ساله سوم.

۱۶- انجام اقدامات لازم در جهت مقابله با حرکت ماسه‌های روان، طوفان‌های مخرب و فرسایش بادی.

۱۷- ریشه‌کنی فقر و بی‌سوادی به‌ویژه در مورد زنان از طریق تقویت نظام آموزشی و نهضت سوادآموزی و نیز تقویت تعاونی‌ها و حمایت از صنایع دستی و تبدیلی.

یافته‌های تحقیق و نتیجه‌گیری:

این طرح تحت عنوان ارائه الگوی راهبردی ساختار فضایی مناطق کویر و بیابان ایران با رویکرد استقرار پایدار جمعیت، مطالعه موردی استان خراسان جنوبی و تحت نظارت مرکز تحقیقات راهبردی دفاعی در راستای دستیابی به الگوهای ساختار فضایی مناسب در مناطق مرزی و کویری و بیابان استان مذکور در دست تهیه بوده و محقق بر مبنای شرح خدمات مصوب به استفاده از مدل‌ها و نرم‌افزارهای مرتبط با این فرایند پرداخته است. چنانکه در پژوهش نیز بیان گشت، بر مبنای اهداف تعریف‌شده برای این طرح، برداشت و هدف از ابعاد امنیتی و دفاعی، راهبردها و راهکارهای نگهداشت جمعیت و جلوگیری از تخلیه سکونتگاه‌های موجود و احیای سکونتگاه‌ها و آبادی‌های متروکه است و به جنبه‌های نظامی آن پرداخته نشده است. در این فرا گرد، به‌منظور تجزیه و تحلیل داده‌ها ابتدا به تحلیل نقاط قوت، ضعف، فرصت‌ها و تهدیدات استان در قالب مدل SWOT در ابعاد امنیتی و دفاعی استان خراسان جنوبی پرداخته شد که بر این اساس به شناخت پایه‌های استان منجر گشت. سپس به تحلیل نظرات نخبگان و کارشناسان تحت فرایند تحلیل سلسله مراتبی AHP پرداخته شد که تحت این عنوان ابعاد مختلف تعریف‌شده و زیر متغیرهای هر بخش شناسایی و بر مبنای امتیازات و وزن‌های به‌دست‌آمده آن‌ها به تعیین نقاط و پهنه‌های مناسب جهت استقرار جمعیت و فعالیت مبادرت ورزیده شد. در یک جمع‌بندی کلی از پژوهش می‌توان بیان داشت: بر مبنای اهداف طرح محقق به تبیین موضوعات مطرح‌شده پرداخته و بر مبنای ابعاد تعریف‌شده در فوق که بر اساس نظر کارشناسان و متخصصان امر در استان (و تعریف بعد و زیر متغیرهای آن‌ها) در نظر گرفته شده است از یک‌سو و جداولی که بر اساس تکنیک SWOT در هر زمینه و بعد تعریف‌شده

است تدوین شد. بر مبنای تحلیل و یافته‌های تحقیق می‌توان بیان نمود، توجه به مسائل دفاعی و امنیتی که تا حدودی بخشی از مهاجرت‌های ناشی از افزایش ناامنی‌ها در مرز با افغانستان رخ می‌دهد و همچنین افزایش میزان قاچاق کالا از یک‌سو و همچنین عدم دسترسی به امکانات در مرزها که خود بخش دیگری از مهاجرت‌ها را در پی دارد، لزوم توجه ویژه به مناطق مرزی را در استان خراسان جنوبی مشخص می‌نماید. در این بخش، با توجه به امتیازات هر یک از شاخص‌های ایده‌ای که نظرات کارشناسان، نخبگان، کارفرما و محقق را در پی داشته است، تعدادی از سکونتگاه‌ها را در کنار مرز افغانستان تعریف نموده است که به‌عنوان افق چشم‌انداز آینده وجود خواهد داشت. لازم به ذکر است که این امر مستلزم ایجاد برخی زیرساخت‌ها و تجهیزات پایه‌های در این محدوده است تا شرایط ایدئال برای جذب و ماندگاری جمعیت و فعالیت به صورتی پایدار محقق گردد. بررسی‌های صورت گرفته بر مبنای شاخص‌های تعریف‌شده گویای این امر است که تعداد ۱۸ سکونتگاه در این محدوده شناسایی شده‌اند که شرایط مساعد را برای ایجاد سکونتگاه جدید و یا تقویت سکونتگاه‌های قبل را در خود دارند. تعداد سکونتگاه‌های پیشنهادی که باید در چشم‌انداز ۱۰ سال سوم تقویت‌شده و جمعیت و فعالیت پایدار را در خود ایجاد نمایند؛ ۱۸ واحد است که تعداد ۱۲۲۲۴ نفر را در برمی‌گیرند. که در قالب ۲۴۰۲ خانوار در سطح محدوده مورد مطالعه و در قالب سه شهرستان قائنات (شرق)، در میان (مرکز) و سربیشه (شمال شرق) توزیع گشته‌اند. ضمن اینکه این میزان شامل ۶۱۴۱ نفر مرد و ۶۰۸۳ نفر زن را در بر گرفته است. با توجه به اینکه محدوده مورد مطالعه در افق چشم‌انداز در ۳ شهرستان هم‌جوار توزیع شده است، بنابراین باید الگویی در نظر گرفته شود که در کنار رفع نیازهای کلی استان و اهداف طرح، شرایط مناسبی را نیز برای سکنه این سه شهرستان ایجاد نماید. این بدان معناست که انتخاب الگوهای راهبردی به‌گونه‌ای تعریف شود که نیازهای مشترک هر سه شهرستان مدنظر قرار گیرد. از آنجایی که محدوده مورد مطالعه در نظر گرفته شده در کنار مرز است، فرصت‌های زیادی برای ایجاد و تقویت سکونتگاه‌های قبل و جدید است که می‌توان از طریق فرصت‌های شغلی و ایجاد فرصت‌های بین‌المللی در مسائل و خدمات متنوع تعریف نمود. این نگرش پژوهشگر سعی دارد جمعیت این محدوده را در افق ۵۰ ساله به ۱۰۰ هزار نفر افزایش دهد. توجه به ارتقاء نقش و سهم استان در تعاملات ملی و فراملی در عرصه‌های فرهنگی و اقتصادی، ایجاد تعادل و توازن درون منطقه‌ای، توسعه تعاملات اقتصادی خارجی استان به‌ویژه با کشور افغانستان و استفاده از موقعیت ترانزیتی استان و ساماندهی و تجهیز امکانات استان در جهت استفاده از فرصت‌های تعاملات فرهنگی و بازرگانی با افغانستان، بسترسازی برای توسعه فن‌آوری اطلاعات

جهت کارآمد کردن خدمات دولتی و سایر بنگاه‌ها در راستای توسعه نقش‌های جدید استان در تعاملات بین‌المللی، همکاری متقابل اقتصادی- اجتماعی با افغانستان در مناطق مرزی در راستای پایدارسازی امنیت منطقه، استفاده از فن‌آوری نوین و پیشرفته در تأمین امنیت نواحی مرزی استان و همچنین ایجاد و تقویت پایگاه‌های نظامی و دفاعی در محدوده جهت تأمین امنیت داخلی و مرزی، دستیابی همگانی به آموزش ابتدایی و ترویج بهبود برابری جنسیتی و توانمندسازی زنان در محدوده نزدیک مرز و برنامه‌ریزی و سازمان‌دهی کوچ و اسکان عشایر در چارچوب طرح‌های توسعه ناحیه به‌عنوان مهم‌ترین راهبردهایی هستند که در این چشم‌انداز مدنظر بوده و دستیابی به آن میسر خواهد بود. البته این امر مستلزم توجه به همه مسائل و به انجام رساندن همه راهبردها و راهکارهای اجرایی تدوین شده است. این مجموعه سکونتگاه‌ها، بر اساس نظر محقق نیاز به ایجاد سکونتگاه‌های شهری نیز می‌باشند که با پذیرش نقش‌های سیاسی و اداری و ارائه خدمات و امکانات مختلف زمینه را برای نگهداشت جمعیت فراهم آورند. که در هریک از چشم‌اندازها به این امر نیز پرداخته شده است. به‌طورکلی بر این اساس در چشم‌انداز ۵۰ ساله استان خراسان جنوبی از احیای سکونتگاه‌های مورد مطالعه، ۲ شهر جدید را خواهد داشت که نقش آن‌ها بر مبنای رویکردی که در هر راهبرد و راهکار اجرایی داشته است مشخص گردیده اما در عین حال تأمین کننده خدمات اداری و سیاسی حوزه نفوذ خود نیز خواهند بود.

منابع و مآخذ:

۱. افروغ، عماد (۱۳۷۷)، فضا و نابرابری اجتماعی: ارائه الگویی برای جدایی‌گزینی فضایی و پیامدهای آن، دانشگاه تربیت مدرس، تهران.
۲. آسایش، حسین (۱۳۷۵)، اصول و روش‌های برنامه‌ریزی ناحیه‌ای، چاپ اول، انتشارات دانشگاه پیام نور
۳. برزگر، محمدرضا (۱۳۸۲)، شهرسازی و ساخت اصلی شهر، چاپ اول، انتشارات کوشا مهر، شیراز.
۴. بوژان، باری، (۱۳۷۸)، مردم، دولت‌ها و هراس، ترجمه پژوهشکده مطالعات راهبردی، تهران: پژوهشکده مطالعات راهبردی.

۵. پاکدامن، بهروز (۱۳۷۲)، نکاتی درباره طراحی شهرهای جدید، مجله آبادی، شماره ۸، صص ۳۳-۴۱.
۶. حسین زاده دلیر، کریم (۱۳۸۵)، برنامه‌ریزی ناحیه‌ای، چاپ ششم، انتشارات سمت، تهران.
۷. حمیدی، ملیحه، سیروس صبری، رضا، حبیبی، محسن، سلیمی، جواد (۱۳۷۶)، استخوان‌بندی شهر تهران، جلد اول سازمان مشاورفنی و مهندسی شهر تهران، تهران.
۸. جمشیدی، محمود (۱۳۸۲)، ملاحظاتی در مورد نظریه تحلیل چیدمان فضا، مجله جستارهای شهرسازی، شماره ششم، صص ۲۰-۲۵.
۹. زیمیل، گئورگ (۱۳۷۲)، کلان‌شهر و حیات ذهنی، مترجم: اباذری، یوسف، مجله مطالعات جامعه‌شناختی، شماره ۶، صص ۵۳-۶۶.
۱۰. رضایی، محمدرضا، (۱۳۸۴)، تحلیل توسعه کالبدی-فضایی شهر شیراز و نقش زیست محیطی آن، پایان نامه کارشناسی ارشد، دانشگاه تربیت مدرس.
۱۱. رضوانی، علی‌اصغر، (۱۳۸۲)، رابطه شهر و روستا (مطالعات شهر و منطقه‌ای)، چاپ اول، انتشارات ماکان، تهران.
۱۲. سازمان جهاد کشاورزی استان خراسان جنوبی، (۱۳۹۴)
۱۳. سازمان برنامه ریزی و بودجه استان خراسان جنوبی، (۱۳۹۴)
۱۴. صرافی، مظفر، (۱۳۷۹)، مبانی برنامه ریزی توسعه منطقه‌ای، تهران، سازمان مدیریت و برنامه ریزی کشور، مرکز مدارک علمی و انتشارات
۱۵. ماندل، رابرت، (۱۳۷۹)، چهره متغیر امنیت ملی، ترجمه پژوهشکده مطالعات راهبردی، تهران: پژوهشکده مطالعات راهبردی.
۱۶. میرعرب، مهرداد، (۱۳۷۹)، نگاهی به مفهوم امنیت، ترجمه سید عبدالقیوم سجادی، فصلنامه علمی - پژوهشی علوم سیاسی، ویژه امنیت ملی، سال سوم، شماره نهم، تابستان ۱۳۷۹.
۱۷. مرکز آمار ایران، ۱۳۹۰
۱۸. نظریان، اصغر، (۱۳۸۸)، پویایی نظام شهری ایران، تهران، انتشارات مبتکران، چاپ اول
۱۹. وبر، ماکس (۱۳۷۵)، شهردرگذر زمان، ترجمه: شیوا کاویانی، چاپ سوم، شرکت سهامی انتشار، تهران.

۲۵- وود، شرمین، (۱۳۶۹)، دیدگاه‌های نوین جامعه شناسی: دیدگاه‌های کلاسیک و رادیکال، ترجمه مصطفی ازکیا، تهران، انتشارات کیهان.