



تاریخ دریافت: ۱۴۰۲/۹/۲۵

تاریخ پذیرش: ۱۴۰۲/۱۲/۱۲

صفحه ۱۳۲ تا ۱۶۷

بررسی نقش سرمایه‌های اجتماعی در امنیت پایدار زاهدان

علی محمد باستان^۱

چکیده

هدف پژوهش حاضر، بررسی نقش سرمایه‌های اجتماعی در امنیت پایدار اجتماعی در شهر زاهدان است. روش این تحقیق، به دو صورت مطالعه اسنادی و پیمایش (ابزار پرسشنامه) می‌باشد. جامعه آماری ساکنان شهر زاهدان هستند که با روش نمونه‌گیری تصادفی و با استفاده از فرمول کوکران، ۳۸۳ نفر به‌عنوان حجم نمونه انتخاب شده‌اند. داده‌های به‌دست‌آمده از طریق پرسشنامه، با استفاده از نرم‌افزار SPSS مورد تحلیل قرار گرفته و برای تجزیه و تحلیل داده‌ها از آزمون‌های پی‌رسون، T-test تک نمونه‌ای، ANOVA، تحلیل مسیر، رگرسیون چندمتغیره و گام‌به‌گام استفاده شده است. نتایج تحقیق نشان می‌دهد میزان سرمایه اجتماعی و ابعاد آن (اعتماد، مشارکت و آگاهی) با امنیت پایدار اجتماعی در این شهر پایین‌تر از حد متوسط است و بین سرمایه اجتماعی و اعتماد اجتماعی، مشارکت، آگاهی، اعتماد مردم به پلیس و مشارکت عمومی با پلیس، با امنیت پایدار اجتماعی رابطه مستقیم معناداری وجود دارد. هرچه سرمایه اجتماعی در این شهر بیشتر باشد، میزان امنیت پایدار اجتماعی بیشتر و بالعکس، نتایج تحلیل رگرسیون نشان داده که در مجموع، متغیرهای مستقل توانسته‌اند ۱۷ درصد از تغییرات متغیر وابسته را تبیین کنند. به‌علاوه، بر اساس نتایج تحلیل مسیر، متغیر اعتماد به پلیس، اعتماد و بیشترین تأثیر را بر امنیت اجتماعی داشته‌اند.

واژگان کلیدی: امنیت پایدار اجتماعی، سرمایه اجتماعی، شهر زاهدان، تحلیل مسیر

۱. دانشجوی دکتری رشته امنیت ملی دانشگاه عالی دفاع ملی ali.mohammad.bastan@gmail.com



Studying the Role of Social Assets in Zahedan's Sustainable Security

Ali Mohammad Bastan¹

Abstract

The aim of the present research is studying the social assets in sustainable security of the society in the city of Zahedan. The research method is in two citational studies and survey study (questionnaire). The statistical society is the residents of the City of Zahedan that have been selected using random sampling and Coukran Formula, and 383 people as the scope of the sample. The acquired data from the questionnaire has been analyzed using SPSS software and to analyze data, Pierson Test, T-test monosample , ANOVA, route analysis, multi-variable and step-by-step Regression have been utilized.

The results show that the rate of social asset and its dimensions (trust, partnership and awareness) with sustainable social security in this city, is lower than the average level and between the social asset and social trust, partnership, awareness, people's trust to police and public partnership with police have direct and meaningful relationship with sustainable security.

The higher the level of the social asset in this city, the higher the sustainable social security and vice versa, and the Regression results show that totally, the independent variables have been able to determine 17 percent of the dependent variable changes. Moreover, based on the results of of the route analysis, the variable of trusting police has the highest impact on the social security.

Key words: Sustainable social security, social assets, the City of Zahedan, route analysis

1. Ph.D candidate , National Security course, Supreme National Defense University, (Writer-in-charge) ali.mohammad.bastan@gmail.com



مقدمه و بیان مسئله

یکی از مفاهیم بااهمیت، پیچیده و جدید در دنیای امروز و در بسیاری از مباحث سیاسی، اجتماعی و اقتصادی موضوع امنیت است (اخوان کاظمی، ۱۲: ۱۳۸۶). امنیت از نیازها و ضرورت‌های پایه‌ای فرد و جامعه تلقی می‌شود که فقدان یا اختلال در آن، پیامدها و بازتاب‌های نگران‌کننده و خطرناکی به دنبال دارد. از این رو، امنیت اجتماعی برای آحاد جامعه از بسیاری از موضوعات دیگری که ممکن است مهم تلقی شود، ضروری‌تر است. بنابراین یکی از اصلی‌ترین مؤلفه‌های که امنیت را ارتقا می‌بخشد و جامعه را سالم، آرام و مطلوب می‌سازد، سرمایه اجتماعی است (ساروخانی و هاشم نژاد، ۸۲: ۱۳۹۰). هر جامعه‌ای برای رشد و توسعه خود نیازمند نیروی انسانی خلاق و سالم به لحاظ روانی و جسمانی است امنیت نیز ضامن وجود این پدیده و یکی از حقوق اساسی هر فردی در جامعه می‌باشد. اصولاً انسان برای نیل به موفقیت در زندگی و برای دستیابی به اهداف والای انسانی بعد از برآورده شدن نیازهای غریزی و اولیه محتاج امنیت است. امنیت در سطوح خرد، میانه و کلان مورد توجه می‌باشد و همچنین با ابعاد گوناگونی نظیر اجتماعی، اقتصادی، سیاسی، فرهنگی مطرح است. در صورتی که ابعاد امنیت اجتماعی از حالت تعادل و توازن بیرون آید جامعه را از حالت پویایی و توسعه بازمی‌دارد (پیلتن و برومند، ۱۲: ۱۳۹۳). سرمایه اجتماعی عمدتاً مبتنی بر عوامل اجتماعی و فرهنگی است که به‌طور وصف‌ناپذیری با امنیت اجتماعی گره‌خورده است (پیلتن و برومند، ۱۲: ۱۳۹۳).

اهمیت سرمایه اجتماعی در کنار وضعیت روابط همسایگی در لایه‌های مختلف عامل مهمی در تبیین واریانس‌های احساس ناامنی در جامعه دارد. از این رو، سرمایه اجتماعی یکی از فاکتورهای است که نقش بسیار مهم‌تری از سرمایه فیزیکی و سرمایه انسانی در جوامع داشته و در غیاب سرمایه اجتماعی و بدون آن پیمودن مسیر توسعه فرهنگی، اقتصادی و امنیتی دشوار و با غیرممکن می‌باشد.

در این پژوهش **سوال اصلی** این است که آیا بین سرمایه اجتماعی و امنیت پایدار اجتماعی در شهر زاهدان رابطه وجود دارد؟ و **هدف اصلی** پژوهش: بررسی نقش سرمایه اجتماعی در تأمین امنیت پایدار اجتماعی در شهر زاهدان است.

بر همین اساس، شناسایی عوامل و عناصر سرمایه اجتماعی، تأمین امنیت اجتماعی و احساس ایمنی از پیش شرط‌های اساسی در جهت برنامه‌ریزی برای ارتقاء سطح امنیت اجتماعی در شهرها و مناطق حاشیه‌نشین به شمار می‌رود. برای این منظور در این پژوهش ضمن شناسایی متغیرهای



سرمایه اجتماعی و امنیت اجتماعی سکونتگاه‌های غیررسمی زاهدان، به این سؤال پاسخ می‌دهیم که سرمایه اجتماعی در تأمین امنیت سکونتگاه‌های غیررسمی زاهدان چه نقشی دارد؟

پیشینه پژوهش

میریما^۱ و همکاران (۲۰۱۲) در پژوهش خود با عنوان «تجزیه و تحلیل چند سطحی اثر ابعاد مختلف سرمایه‌ی اجتماعی بر سلامت جامعه در شهرستان‌های اطراف توکیو» به این نتایج رسیده‌اند که عدم اعتماد نهادی که در سطح منطقه زیاد بوده، با سلامتی پایین مرتبط است اما عدم اعتماد بالا رابطه‌ی معکوسی با سلامت همسایگان داشته است. بر پایه‌ی یافته‌ها، اعتماد نهادی موجب افزایش سلامت می‌شود و اعتماد در میان همسایگان، سلامت ساکنان را کاهش می‌دهد. باسیت و مور^۲ (۲۰۱۳) در مقاله‌ای خود با عنوان «بررسی رابطه‌ی سرمایه‌ی اجتماعی با سلامت روانی و افسردگی در کشور کانادا»، ابعاد شناختی سرمایه‌ی اجتماعی مشتمل بر اعتماد عمومی، اعتماد به همسایگان و انسجام و ابعاد ساختاری سرمایه‌ی اجتماعی نیز مشتمل بر عضویت انجمنی و مشارکت در گروه‌ها ذکر شده است. نتایج رگرسیون لجستیک چند متغیره نشان داده که ابعاد شناختی سرمایه‌ی اجتماعی، علائم افسردگی را در بزرگسالان ساکن در شهر کاهش می‌دهد.

رجایی و همکاران (۱۳۹۵) در پژوهشی با عنوان «بررسی رابطه سرمایه اجتماعی با احساس امنیت اجتماعی» به این نتیجه رسیده‌اند که بین سرمایه اجتماعی و احساس امنیت در جامعه رابطه معناداری وجود دارد بدین صورت که با افزایش میزان سرمایه اجتماعی در اکثر محلات شهری احساس امنیت اجتماعی نیز افزایش یافته و ضریب یافته‌ها نیز رابطه مستقیم و معناداری را نشان می‌دهد.

رضا پور و همکاران (۱۳۹۵) در مقاله‌ای با عنوان «مطالعه و بررسی رابطه‌ی میان سرمایه اجتماعی و امنیت اجتماعی در بین مرزنشینان کرد و ترکمن در مناطق مرزی خراسان شمالی» نشان داده‌اند که نتایج پژوهش در تحلیل رگرسیونی حاکی از آن است که، بین سرمایه‌ی اجتماعی و امنیت اجتماعی رابطه‌ی معناداری وجود دارد. به این استناد که چون ضریب معناداری رابطه‌ی بین دو متغیر اصلی حاصل از رگرسیون با ۹۹ درصد اطمینان برابر با ۰/۰۰۰ بوده، همچنین با توجه به

1. Murayama
2. Bassett & Moore



نتیجه‌ی به‌دست‌آمده، برای ضریب تعیین، ۶۶ درصد تغییرات موجود در میزان امنیت اجتماعی مرز نشینان وابسته به مؤلفه‌های سرمایه‌ی اجتماعی مورد بررسی در این مطالعه می‌باشد.

تعاریف ، مفاهیم و اصطلاحات

سرمایه اجتماعی

سرمایه‌ی اجتماعی به‌طور خلاصه شامل سرمایه و منبع حاصل از نهادها، روابط و هنجارهایی است که کنش اجتماعی را به لحاظ کمی و کیفی شکل می‌دهد. کلمن^۱ (۱۹۸۸) سرمایه‌ی اجتماعی را سرمایه و منابعی می‌داند که افراد گروه‌ها می‌توانند آن را از طریق پیوند یا یکدیگر و با توجه به میزان و شدت ارتباط خود به دست آورند. در تعریفی دیگر، سرمایه‌ی اجتماعی کلیت روابط اجتماعی در درون سازمان یا بدون وجود سازمان است (رجایی و همکاران، ۳۵: ۱۳۹۵).

سرمایه اجتماعی که در درون ساختار و روابط افراد و در شبکه‌های اجتماعی شکل می‌گیرد، به منابعی اشاره دارد که افراد در نتیجه برقراری این روابط و حصول فهم و درک مشترک و اعتماد متقابل آن را به دست آورده‌اند. در سرمایه اجتماعی یا مؤلفه‌های آن همچون شبکه‌ها، هنجارها و اعتماد همکاری جمعی برای نفع‌های چند جانبه تسهیل می‌شود.

مبانی نظری

بررسی تاریخچه شکل‌گیری مفهوم کاربرد اصطلاح سرمایه اجتماعی نیز وجود رابطه متقابل مفهومی میان سرمایه اجتماعی و امنیت اجتماعی را به‌خوبی نشان می‌دهد. چنانچه در اولین کاربرد اصطلاح سرمایه اجتماعی در اثر جیمز جاکوب (۱۹۶۱) با عنوان «مرگ و زندگی شهرهای بزرگ آمریکایی»، «شبکه‌های فشرده در محدوده حومه قدیمی و مختلط شهری به‌عنوان صورتی از سرمایه اجتماعی در ارتباط با حفظ نظافت، عدم وجود جرم و جنایت خیابانی و دیگر تصمیمات در مورد بهبود کیفیت زندگی» تعیین‌کننده در نظر گرفته شده‌اند. بدین ترتیب می‌توان گفت که تصور وضعیت امن اجتماعی در قالب شبکه‌های فشرده روابط اجتماعی به‌مثابه نوعی سرمایه ممکن شده و بدین ترتیب در شکل‌گیری مفهوم و تداول اصطلاح سرمایه اجتماعی مسئله‌ای تعیین‌کننده بوده است.

در مورد شاخص‌های سنجش سرمایه اجتماعی، ارتباط متقابل مفهومی میان سرمایه اجتماعی



و امنیت اجتماعی خود را نشان می‌دهد. در سنجش سرمایه اجتماعی معمولاً به‌جای شاخص‌های کیفی سرمایه اجتماعی (میزان همبستگی گروهی، درجه انسجام، میزان تأثیر ارزش‌ها ..) به‌عنوان یک ارزش مثبت، شاخص‌های دقیق کمی همچون میزان انحرافات اجتماعی، فرار از پرداخت مالیات، رشوه و اختلاس و مانند آن به‌عنوان مظاهر منفی فقدان سرمایه اجتماعی به کار گرفته می‌شوند. فرض بر این است که چون سرمایه اجتماعی، مستلزم رفتارهای هنجارمند است، انحرافات اجتماعی نیز بیانگر نبود سرمایه اجتماعی خواهد بود (نیازی و دیگران، ۱۴۳: ۱۳۹۰).

نظریه‌های سرمایه اجتماعی

دیدگاه غالب در تحقیقات سرمایه اجتماعی، بر دو بعد ساختاری و شناختی تأکید دارد، ساختاری متشکل از ارتباطات شبکه‌ای مانند شرکت در سازمان‌های داوطلبانه و بعد شناختی شامل نگرش به اعتماد و هنجارهای از روابط متقابل است. به‌طور متناظر، عضویت انجمنی (برای مثال، تراکم عضویت) و اعتماد عمومی در مردم (برای مثال، اعتماد اجتماعی)، دو شاخص معمول برای ارتباط سرمایه‌ی ساختاری و سرمایه‌ی شناختی هستند.

تاکنون دیدگاه‌های مختلفی پیرامون سرمایه اجتماعی بنا به زمینه‌های نظری و تکوین تاریخی آن شکل گرفته که می‌توان آن را در قالب ۴ دیدگاه به شرح زیر تشریح کرد:

۱- «دیدگاه اجتماعی گرایی»^۱: در این دیدگاه سرمایه اجتماعی با سازمان‌های محلی چون باشگاه‌ها، انجمن‌ها و گروه‌های مدنی برابر انگاشته می‌شود. اجتماع‌گرایان معتقدند که سرمایه اجتماعی ذاتاً خیر است. هر چه بیشتر باشد رفاه اجتماعی را به دنبال خواهد داشت. این دیدگاه با تأکید بر محوریت پیوندهای اجتماعی در کمک به فقرا برای تدابیر دفع مخاطرات و آسیب‌پذیری طبقه فقیر کمک شایانی به تحلیل فقر کرده است (موسوی و علی‌پور، ۲۹: ۱۳۹۱).

۲- «دیدگاه شبکه‌ای»^۲: این دیدگاه پیوندهای عمودی و افقی در بین مردم و روابط درونی و فی‌مابین این قبیل هویت‌های سازمانی به‌عنوان گروه‌ها و بنگاه‌ها را مورد تأکید قرار می‌دهد و اعتقاد دارد پیوندهای نیرومند درون اجتماعی به خانواده‌ها و اجتماعات حس هویت و مقصد مشترک می‌دهد.

1. Social activism
2. Network View



۳- «دیدگاه نهادی»^۱: این دیدگاه مدعی است که سرزندگی شبکه‌های اجتماعی عمدتاً محصول محیط سیاسی، قانونی و نهادی است. این نگرش سرمایه اجتماعی را به عنوان متغیر وابسته تلقی می‌کند. چگونگی عملکرد دولت و بنگاه‌ها نیز به نوبه خود وابسته به انسجام، اعتبار و صلاحیت درونی خودشان از یک سو و در برابر جامعه مدنی از سوی دیگرند (پاک سرشت، ۸۰: ۱۳۹۳).

۴- «دیدگاه همیاری»^۲: این دیدگاه در تلاش است تا آثار دو دیدگاه شبکه‌ای و نهادی را در یکدیگر ادغام کند (عبدالهی، ۱۶۸: ۱۳۹۲).

مؤلفه‌های سرمایه اجتماعی

۱- اعتماد اجتماعی

اعتماد به عنوان یکی از مهم‌ترین عناصر تشکیل دهنده سرمایه اجتماعی، از شرایط و الزامات کلیدی موجودیت هر جامعه محسوب شده و برای حل مسائل اجتماعی ضروری به نظر می‌رسد؛ به طوری که باعث پیدایش آرامش و امنیت روانی می‌گردد. اعتماد، اساس روابط اجتماعی است و رابطه مستقیم با میزان روابط اجتماعی دارد. بدین صورت که هر چه میزان اعتماد اجتماعی میان افراد و گروه‌ها و سازمان‌های اجتماعی جامعه بیشتر باشد به همان میزان روابط اجتماعی از شدت، نوع، ثبات و پایداری بیشتری برخوردار است (زیاری و همکاران، ۶۴: ۱۳۹۳).

۲- مشارکت اجتماعی

مشارکت اجتماعی به ساده‌ترین و مستقیم‌ترین معنای آن شرکت فعالانه افراد در زندگی اجتماعی است. مشارکت نوعی کنش هدفمند و یا قصد و نیت است که در فرایند آگاهانه تقسیم قدرت و منابع کمیاب و فراهم‌سازی فرصت برای رده‌های کنش متقابل بین انسان‌ها و محیط اجتماعی آن‌ها در جهت نیل به اهداف معین، از پیش تعریف و تعیین شده، نمود پیدا می‌کند. (لطفی و همکاران، ۳۹: ۱۳۹۲).

۳- آگاهی اجتماعی

آگاهی و شناخت به‌ویژه در دنیای مدرن نقش فوق‌العاده‌ای در زندگی بشر بازی می‌کند امروز

1. Institutional perspective
2. Cooperation



دانایی و اطلاعات به‌عنوان سرمایه‌های عظیم در تحولات اجتماعی نقش آفرین شده و روز به روز ابعاد گسترده‌ای را چه در سطح و چه در عمق پیدا می‌کند تا جایی که یکی از عوامل مهم دستیابی جوامع به سرمایه اجتماعی کسب آگاهی است. آگاهی اجتماعی شامل مجموعه‌ای از افکار، عقاید و حساسیت نسبت به زندگی و توجه به هر آنچه در وسیع‌ترین معنا به امور عمومی اعم از سیاسی و یا اجتماعی مربوط می‌شود، است

ابعاد سرمایه اجتماعی

بر اساس نظریه کلمن سرمایه اجتماعی از چند بعد تشکیل شده است که عبارت انداز:

۱- **اعتماد اجتماعی:** اعتماد را می‌توان حسن ظن فرد نسبت به افراد جامعه تعریف کرد که این امر موجب گسترش و تسهیل روابط اجتماعی فرد با سایر افراد جامعه می‌گردد. در اینجا افراد جامعه، گستره‌ای از کسانی را که با فرد تعامل دارند یا بالقوه می‌توانند تعامل داشته باشند، شامل می‌شود (مقصودی و شمس‌الدینی مطلق، ۱۳۹۵: ۱۲۶-۱۲۷).

۲- **حمایت اجتماعی:** کوهن^۱، حمایت اجتماعی را به سه شاخص تقسیم می‌کند؛ حمایت عاطفی که معمولاً شناخته‌ترین شکل حمایت اجتماعی است و از طرف خانواده و دوستان، نزدیک صورت می‌گیرد؛ حمایت ابزاری که پشتیبانی به شکل پول، صرف وقت برای دیگران، کمک‌های عملی و سایر مساعدت‌ها را در برمی‌گیرد و حمایت اطلاعاتی که شامل راهنمایی، مشاوره و پیشنهادهای اعضای شبکه است

۳- **مشارکت مدنی و عضویت در انجمن‌ها:** تراکم شبکه‌های روابط بین افراد گروه‌ها، از مفاهیم کلیدی سرمایه‌های اجتماعی است. سرمایه‌های اجتماعی نمی‌تواند به‌واسطه‌ی عمل فی‌نفسه و مستقل افراد به وجود آید، بلکه وابسته به وجود انجمن‌ها و شبکه‌های اجتماعی است که در اشکال متنوع و نوینی در ابعاد و فضاهای متنوع حیات اجتماعی نمود می‌یابند (غفاری، ۵۶: ۱۳۹۰).

۴- **شبکه‌های اجتماعی:** رشد شبکه‌های اجتماعی می‌تواند موجب دسترسی به منابع اجتماعی، تقویت اعتماد به نفس و کاهش احساس تنهایی و حس تعلق به جامعه شود.



سرمایه اجتماعی و پیشگیری از جرم

سرمایه اجتماعی مفهومی همگن نیست بلکه در بردارنده عناصر اجتماعی متعددی است که کنش فردی و اجتماعی را تحصیل می‌کند. کلمن، بورديو و ديگر عالمان اجتماعی نوشته‌های قابل اعتباری را در خصوص سرمایه اجتماعی فراهم و ارائه کرده‌اند. هر چند که تبیین معتبری از روابط اجتماعی، آنچه به نظر آن‌ها سرمایه اجتماعی را تشکیل می‌دهد، ارائه نداده‌اند. اگر در پی فهم سرمایه باشیم لازم است آنچه را که موجودات انسانی می‌خواهند فهم کرد. هدف نهایی رفتار همه موجودات انسانی باز تولید موفقیت است. سرمایه چیزی است که در جهت کسب اهداف و غایات کمک می‌کند. سرمایه اجتماعی از دیدگاه روانشناسی تکاملی هر نوع رابطه اجتماعی مستقیم یا غیرمستقیمی است که به فرد کمک می‌کند تا باز تولید موفقیت خود را به حداکثر برساند برای تحقق و توسعه اجتماعی سه سازوکار لازم است.

۱- سازوکار اجبار که مبتنی بر استفاده از پلیس و زندان است.

۲- سازوکار سودانگاران که مبتنی بر مشوق‌های اقتصادی، هزینه‌های عمومی، کارهای زیربنایی و غیره است.

۳- سازوکار هنجاری که مبتنی بر بهره‌گیری از ارزش‌ها و آموزش‌های اخلاقی است.

به نظر می‌رسد در محله‌هایی جرم افزایش می‌یابد که بیشتر افراد یکدیگر را به خوبی نمی‌شناسند، نظارت بر گروه‌های همسالان در پایین‌ترین سطح خود قرار دارد و تعهد مدنی (از جمله تعهد به نظام اجرای قانون) ضعیف است.

سرمایه اجتماعی پلیس و جلب مشارکت عمومی

۱- تعهدات و انتظارات

اگر A کاری را برای B انجام دهد با اعتماد به اینکه B در آینده جبران می‌کند، این امر انتظاری را در A و تعهدی را در B ایجاد می‌کند و مانند بر گه اعتباری در دست A است. در جامعه‌ای که وابستگی مردم به یکدیگر زیاد است همیشه در دست مردم تعداد زیادی از این بر گه‌های اعتباری وجود دارد. کنشگران عقلانی همیشه سعی می‌کنند تعداد زیادی از این بر گه‌های اعتباری داشته باشند تا در زمان نیاز از آن استفاده کنند. زمانی که پلیس کمک‌های بلاعوض برای مردم انجام می‌دهد و حتی در زمان غیر کاری به مردم و همسایه خود کمک می‌کند و راهنمایی‌های لازم را به صورت رایگان به آن‌ها می‌دهد در واقع بر گه‌های اعتباری است که در دست دارد و سرمایه‌ای



است که برای خود جمع کرده است هر چه تعداد این افراد در پلیس بیشتر باشد سرمایه اجتماعی این پلیس هم روز به روز افزون می‌گردد.

۲- روابط اقتدار

هم نوعی سرمایه اجتماعی است که کنشگران حقوق کنترل کنش‌های معینی را به کنشگر دیگر واگذار می‌کنند. مثلاً مردم قدرت خود را به نمایندگان، رئیس‌جمهور یا پلیس می‌دهند و آن‌ها را از سرمایه اجتماعی بالایی برخوردار می‌کنند. این امر قدرت زیادی به آن‌ها می‌دهد (همان منبع). پلیس با داشتن این قدرت و اقتدار و استفاده منطقی و قانونی از قدرت خود می‌تواند به نفع جامعه و مردم استفاده کرده و همکاری و رضایت مردم را جلب کند.

۳- ظرفیت بالقوه اطلاعات

افرادی که از سرمایه اجتماعی بیشتری برخوردارند می‌توانند اطلاعات لازم را به‌طور رایگان و با صرف هزینه زمانی بسیار کمتری کسب کنند. افرادی برای کنش نیاز به اطلاعات دارند اما به دست آوردن اطلاعات هزینه است. یکی از دلایلی که از طریق آن اطلاعات ممکن است کسب شود استفاده از روابط اجتماعی است که برای مقاصد دیگر حفظ می‌شود (کلمن، ۱۳۸۴: ۴۷). پلیس برای شناسایی مجرمین و مقابله با جرائم نیاز به اطلاعات مفید مردم دارد و اگر ارتباط خوب و مثبتی با مردم داشته و امکاناتی چون شماره تلفن‌های خاص یا صندوق پستی و ... را در اختیار قرار دهد می‌تواند این اطلاعات را بدون صرف هزینه زیاد به دست آورده و از آن در راه تأمین امنیت شهروندان بهره‌گیرد.

۴- هنجارها

می‌تواند شکلی از سرمایه اجتماعی باشد. هنجارهای مؤثر افراد را وادار می‌کند برای منافع عموم فعالیت کنند. کلمن می‌گوید هنجاری که شکل به‌ویژه مهم سرمایه اجتماعی را درون جمع تشکیل می‌دهد هنجاری است که فرد باید منابع شخصی را رها و به سود جمع عمل کند. هنجاری از این‌گونه که با حمایت اجتماعی، پایگاه، احترام و پاداش‌های دیگر تقویت می‌شود سرمایه اجتماعی است که ملت‌های جدید را می‌سازد (کلمن، ۱۳۸۴: ۴۵۷).

ذات وظیفه پلیس از خودگذشتگی برای دیگران است و هر چه این امر یعنی گذشتن از منافع



شخصی به خاطر مردم بیشتر نمایان شود و مردم بیشتر نسبت به این موضوع آگاهی پیدا کنند، سرمایه اجتماعی پلیس هم افزایش می‌یابد.

۵- سازمان‌های اجتماعی انطباق‌پذیر و داوطلبانه

شکلی از سرمایه هستند که کنش جمعی را تسهیل می‌کنند. مثلاً سازمان‌های محلی می‌توانند در آشنایی افراد محل با یکدیگر و کمک به هم در مواقع نیاز مؤثر باشند به‌طور کلی سازمان‌هایی وجود دارند که برای مجموعه‌ای از هدف‌ها به وجود آمده است ولی در کنار آن‌ها اهداف دیگر استفاده‌کنندگان را نیز تأمین می‌کنند (کلمن، ۱۳۸۴: ۴۷۸). افراد پلیس می‌توانند با مشارکت در سازمان‌های داوطلبانه‌ای که مجاز به شرکت در آن هستند مانند انجمن اولیاء و مربیان مدارس فرزندان‌شان، هیئت‌های مذهبی محل خود یا مشارکت در مساجد این بخش از سرمایه اجتماعی خود را تقویت کنند.

عوامل مؤثر بر جلب مشارکت مردمی توسط پلیس

عواملی که بر مشارکت مردم تأثیر مستقیم دارد و در صورت بروز و تحقق آن‌ها مشارکت ظهور خواهد کرد. این عوامل عبارت‌اند از:

۱- اطلاع‌رسانی و آگاهی بخشی

اگر افراد نسبت به عملی اطلاع و آگاهی کافی نداشته و هدف از کار و نتیجه‌ای را که حاصل خواهد شد، ندانند، قطعاً کمتر اقدام به مشارکت می‌کنند لذا لازم است پلیس با آموزش‌های عمومی و اطلاع‌رسانی همگانی، آگاهی لازم را به مردم بدهد تا مشارکت بیشتر شود.

۲- مشخص کردن وظایف و مسئولیت‌ها

شناخت مسئولیت‌ها و تکلیف‌های اجتماعی، انسانی و دینی عامل دیگری برای حضور و مشارکت مردمی است. پلیس باید مسئولیت مسلمانان و آحاد جامعه را در مقابله با جرائم و ناامنی اجتماعی به‌خوبی تشریح کند؛ زیرا با درک الزامات قانونی، عرضی و شرعی و شناخت پیامدهای بی‌اعتنایی و عدم اقدام، افراد بیشتر احساس مسئولیت کرده و مشارکت بالاتری خواهند داشت. البته باید برای افراد مشارکت‌کننده حدود و حیطة وظایف و مسئولیت‌ها هم آشکار شود.



۳- برانگیختن وجدان اخلاقی و اجتماعی

یکی دیگر از عوامل جلب مشارکت مختلف اجتماعی، احیاء، تقویت و تحریک سیاست‌های وجدان اخلاقی و اجتماعی است. با این کار افراد با وجدان و بیدار و متعصب دینی و اجتماعی به مقابله با رذایل و ناهنجاری‌های اجتماعی برمی‌خیزند (بیات، ۱۳۸۸: ۷۹۷-۷۹۳).

۴- ایجاد انگیزه در افراد

کلندرمن^۱ معتقد است وقتی آگاهی دادن کافی نیست بلکه باید افراد را برای کنش بسیج کرد. او سه انگیزه را مطرح می‌کند. انگیزه‌های هدف، انگیزه‌های اجتماعی و انگیزه‌های پاداش. کلندرمن انگیزه‌های اجتماعی را در قالب واکنش دیگران مهم به عمل مشارکت می‌بیند و انگیزه‌های هدف و پاداش را در قالب اعتقاد به مشارکت و توجه به هزینه‌ها و فواید مشارکت در نظر می‌گیرد. بر این اساس باید انگیزه‌های مشارکت را در افراد تقویت و پاداش مشارکت را بیشتر از هزینه‌های مشارکت کرد.

۵- پاداش به مشارکت

بر اساس نظریه مبادله، پلیس باید با دادن پاداش‌های خاص به افراد مشارکت‌کننده آن‌ها را تشویق به مشارکت کند و هزینه‌های مشارکت را برای آن‌ها حتی الامکان کم کند. در غیر این صورت افراد با محاسبه عقلی تن به مشارکت نمی‌دهند.

۶- الگوسازی

روش دیگری برای جلب مشارکت مردم است که با نمایش الگوهای مثبت و مورد قبول مردم و مشارکت آن‌ها با پلیس (مانند استادان دانشگاه‌ها یا افراد مقبول) مشارکت بیشتر می‌شود (درانی، ۷۹، ۱۳۸۶).

سرمایه اجتماعی پیش‌نیاز تحقق پلیس جامعه‌محور

رویکرد پلیس جامعه‌محور متضمن برقراری رابطه جدید میان پلیس و شهروندان تحت مسئولیت آنان است. این نوع رابطه چنان است که امید بر غلبه بر احساس بی‌تفاوتی گسترده مردم نسبت

1. Klanderman



به پلیس را افزایش می‌دهد و در عین حال هرگونه حساسیتی را از بین می‌برد. این رابطه جدید بر اساس اعتماد و احترام متقابل بنانهاده شده است. بنابراین مهم‌ترین مؤلفه در پلیس جامعه‌محور، اتکا به خود جامعه است و تا وقتی که در جامعه تغییراتی مبنی بر پذیرش این مسئولیت شکل نگرفته باشد، اجرای آن امکان‌پذیر نخواهد بود. بلافاصله با نگاهی گذرا به جوامعی که از سطح بالایی از سرمایه اجتماعی برخوردارند ملاحظه می‌شود که مردم آن کشور از ویژگی‌های زیر برخوردارند:

- افراد احساس می‌کنند که جزئی از جامعه‌اند (احساس تعلق)
 - آن‌ها احساس خواهند کرد که افرادی سودمندند و می‌توانند کمک واقعی به جامعه کنند.
 - در شبکه‌های اجتماعات محلی و در سازمان‌ها مشارکتی فعالانه خواهند داشت.
 - در خانه و محیط همسایگی احساس امنیت و اطمینان می‌کنند. در سیل‌ها و آتش‌سوزی‌ها (حوادث طبیعی) به خاطر منفعت عمومی و خیر مشترک به یکدیگر کمک خواهند کرد.
- (پرویزی، ۶۹، ۱۳۸۳).

جلب مشارکت مردمی در مأموریت‌های پلیس

سازمان پلیس یک نهاد پیچیده دولتی است که در انجام وظایف خود نیازمند مشارکت مردمی از راه‌های منظم و اصولی برای دستیابی به اهداف پیشگیری از جرم و الزاماً ناجا در تقویت نقش مشارکتی مردم در مأموریت پلیس و همراه ساختن آن‌ها در تحقق اهداف سازمانی است. مردم باید آگاه شوند که بهبود امنیت عمومی در سایه موفقیت اقدامات پیشگیرانه در وقوع جرم است. باید موانع مشارکت آنان برطرف شده و زمینه‌های مشارکت جدید برای آن‌ها فراهم شود و به این نکته توجه شود که مشارکت مردم به یک احساس مثبت نیاز دارد که آن نیز در قاموس مفهوم اعتماد متقابل نهفته است. همکاری و همگامی مردم در حفظ نظم و امنیت جامعه منوط به میزان سرمایه اجتماعی یگان انتظامی است (توسلی، ۲۰۶، ۱۳۸۶).

رابطه سرمایه اجتماعی و امنیت اجتماعی

ارتباط سرمایه‌های اجتماعی با امنیت افراد، دارای ریشه طولانی است. سرمایه‌ی اجتماعی، منابعی در روابط اجتماعی است که امکان رسیدن افراد یا جوامع را به اهداف مطلوب تسهیل می‌کند. سرمایه‌ی اجتماعی که حاصل شکل‌گیری و استقرار ارزش‌ها، هنجارها، سنت‌ها، عرف‌ها و قواعد به شیوه‌ای خودجوش و در بستری از روابط متقابل اجتماعی است، زمینه‌ساز همکاری، اعتماد و

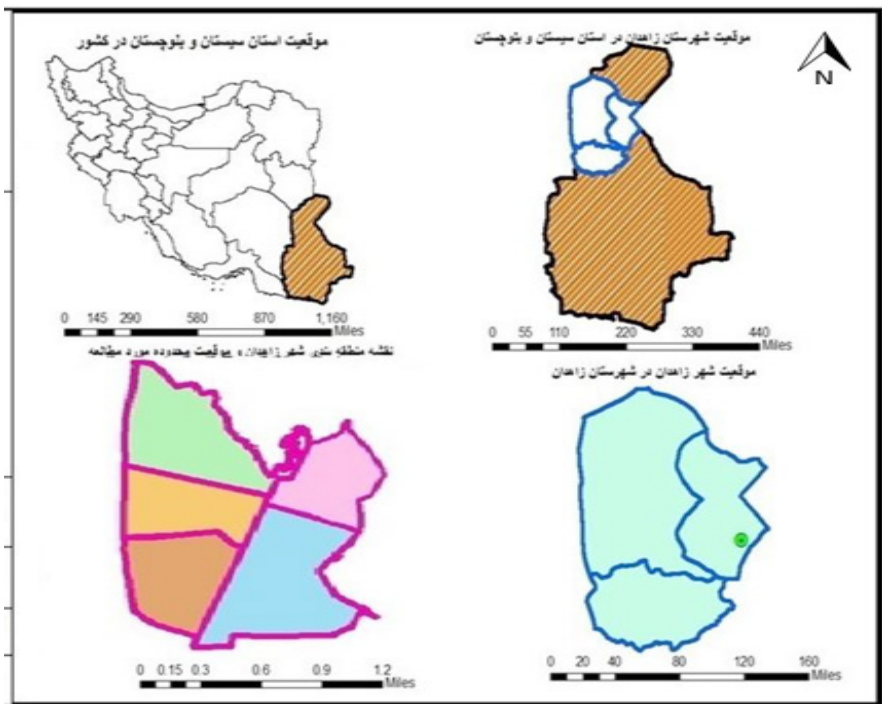


مشارکت فعال و مثبت افراد در زندگی اجتماعی است. بدین ترتیب، سرمایه‌ی اجتماعی با تأمین نوعی امنیت معنایی برای فرد که به‌واسطه‌ی معنا دهی سنت‌ها، ارزش‌ها و قواعد به زندگی افراد در جامعه حاصل می‌شود، فرد را از گرفتار آمدن در دامن ناهنجاری‌ها، انحرافات و جرم و جنایت به‌مثابه مظاهر ناامنی اجتماعی و مشارکت منفی در جامعه، مصون می‌دارد (تقی‌لو، ۲۳۹: ۱۳۸۴). سرمایه اجتماعی به شکل ناپخته و به‌طور کلی نمی‌تواند موجب امنیت اجتماعی شود بلکه ممکن است محل امنیت اجتماعی نیز باشد. به‌عنوان مثال در باندهای مافیایی و جرائم سازمان یافته نظیر قاچاق انسان، مواد مخدر و ... تبهکاران از شبکه‌ها، هنجارها و اعتماد درونی عمیقی برخوردار هستند، اما فعال شدن آن‌ها محل امنیت اجتماعی و نتایج منفی نظیر اعتیاد، قتل، آدم‌ربایی و ... خواهد بود.

تحقیق از نظر مکانی و ویژگی‌های محدوده مورد مطالعه

موقعیت جغرافیایی شهر زاهدان

شهر زاهدان مرکز استان سیستان و بلوچستان در شرق ایران و نزدیک مرز کشورهای افغانستان و پاکستان قرار دارد. از شمال به شهرستان زابل، از شمال شرق به کشور افغانستان، از شمال غرب به خراسان جنوبی، از غرب به کرمان، از جنوب غرب به ایرانشهر، از شرق به پاکستان و از جنوب شرق به خاش محدود می‌شود. وسعت شهر زاهدان ۳۶۵۸۱ کیلومتر مربع و از لحاظ موقعیت ریاضی در طول جغرافیایی ۶۰ درجه و ۵۱ دقیقه و ۲۵ ثانیه شرقی و عرض جغرافیایی ۲۹ درجه و ۳۰ دقیقه و ۴۵ ثانیه شمالی قرار دارد. (وارثی و همکاران، ۱۳۸۷: ۱۴۵). ارتفاع شهر از سطح دریا ۱۳۸۵ متر و دارای تعداد ۲ شهر، ۳ بخش و ۶ دهستان و بر اساس نتایج سرشماری عمومی نفوس و مسکن سال ۱۳۹۰، دارای ۵۷۵۱۱۶ نفر جمعیت می‌باشد (www.amar.org.ir).



شکل ۳-۱ موقعیت شهر زاهدان در کشور و استان. به همراه نقشه منطقه بندی شهر زاهدان

یافته‌های این پژوهش به‌طور کلی نتیجه مطالعه و بررسی اسنادی و کتاب‌های مربوط به‌عنوان پژوهش می‌باشد که داده‌های از طریق پرسشنامه و مطالعات میدانی در سکونتگاه‌های غیررسمی شهر زاهدان به‌دست‌آمده است. یافته‌های میدانی در این فصل مورد تحلیل قرار می‌گیرد.

۱- جنسیت

با توجه به جدول ۱ توزیع فراوانی پاسخگویان بر حسب جنس را نشان می‌دهد. بر اساس اطلاعات به‌دست‌آمده ۷۲/۳ درصد (۲۷۷ نفر) از پاسخگویان مورد مطالعه مرد و ۲۷/۷ درصد (۱۰۶ نفر) از آن‌ها زن بوده‌اند. به عبارتی اکثر پاسخگویان در نمونه حاضر مربوط به مردان می‌باشد.



جدول ۱ بررسی توزیع فراوانی متغیر جنسیت

جنس	فراوانی	درصد	درصد معتبر	درصد تجمعی
مرد	۲۷۷	۷۲/۳	۷۲/۳	۷۲/۳
زن	۱۰۶	۲۷/۷	۲۷/۷	۱۰۰/۰
جمع	۳۸۳	۱۰۰/۰	۱۰۰/۰	

۲- سن

با توجه به جدول ۲ مشاهده می‌شود، ۲۰۱ نفر (۵۲/۵ درصد) از افراد نمونه در رده سنی ۱۸ تا ۳۰ سال قرار دارند، ۱۱۲ نفر (۲۹/۲ درصد) در رده سنی ۳۱ تا ۴۵، ۵۱ نفر (۱۳/۳ درصد) در رده سنی ۴۶ تا ۶۰ و ۱۹ نفر (۵/۰ درصد) در رده سنی بیشتر از ۶۱ سال می‌باشند. با توجه به جدول مشاهده می‌شود بیشترین فراوانی مربوط به رده سنی ۱۸-۳۰ سال و کمترین فراوانی مربوط به رده سنی ۶۱ سال به بالا می‌باشد.

جدول ۲ بررسی توزیع فراوانی متغیر سن

گروه سنی	فراوانی	درصد فراوانی	درصد معتبر	درصد تجمعی
۱۸-۳۰	۲۰۱	۵۲/۵	۵۲/۵	۵۲/۵
۳۱-۴۵	۱۱۲	۲۹/۲	۲۹/۲	۸۱/۷
۴۶-۶۰	۵۱	۱۳/۳	۱۳/۳	۹۵/۰
۶۱ سال به بالا	۱۹	۵/۰	۵/۰	۱۰۰/۰
جمع	۳۸۳	۱۰۰/۰	۱۰۰/۰	

۳- وضعیت تأهل

با توجه به جدول ۳ مشاهده می‌شود، ۱۰۹ نفر (۲۸/۵ درصد) از افراد نمونه مجرد و ۲۷۴ نفر (۷۱/۵ درصد) متأهل می‌باشند. با توجه به جدول مشاهده می‌شود بیشترین فراوانی مربوط به وضعیت متأهل می‌باشد.



جدول ۳ بررسی توزیع فراوانی متغیر وضعیت تأهل

وضعیت تأهل	فراوانی	درصد فراوانی	درصد معتبر	درصد تجمعی
مجرد	۱۰۹	۲۸/۵	۲۸/۵	۲۸/۵
متأهل	۲۷۴	۷۱/۵	۷۱/۵	۱۰۰/۰
جمع	۳۸۳	۱۰۰/۰	۱۰۰/۰	

۴- میزان تحصیلات

با توجه به جدول ۴ مشاهده می‌شود، ۳۱ نفر (۸/۱ درصد) از افراد نمونه بی‌سواد می‌باشند، ۶۲ نفر (۱۶/۲ درصد) ابتدایی، ۵۳ نفر (۱۳/۸ درصد) راهنمایی، ۱۴۶ نفر (۳۸/۱ درصد) دارای مدرک دیپلم، ۴۲ نفر (۱۱/۰ درصد) دارای مدرک فوق دیپلم، ۳۹ نفر (۱۰/۲ درصد) لیسانس، ۹ نفر (۲/۳ درصد) فوق لیسانس و ۱ نفر (۳/۳ درصد) دارای مدرک دکتر و بالاتر هستند. با توجه به جدول مشاهده می‌شود بیشترین فراوانی مربوط به سطح تحصیلات دیپلم و کمترین فراوانی مربوط به افراد دکتری می‌باشد.

جدول ۴- بررسی توزیع فراوانی متغیر میزان تحصیلات

تحصیلات	فراوانی	درصد فراوانی	درصد متغیر	درصد تجمعی
بی‌سواد	۳۱	۸/۱	۸/۱	۸/۱
ابتدایی	۶۲	۱۶/۲	۱۶/۲	۲۴/۳
راهنمایی	۵۳	۱۳/۸	۱۳/۸	۳۸/۱
دیپلم	۱۴۶	۳۸/۱	۳۸/۱	۷۶/۲
فوق دیپلم	۴۲	۱۱/۰	۱۱/۰	۸۷/۲
لیسانس	۳۹	۱۰/۲	۱۰/۲	۹۷/۴
فوق لیسانس	۹	۲/۳	۲/۳	۹۹/۷
دکتری و بالاتر	۱	۳/۳	۳/۳	۱۰۰/۰
جمع	۳۸۳	۱۰۰/۰	۱۰۰/۰	



۵- وضعیت اشتغال

با توجه به جدول ۵ مشاهده می‌شود، ۴۷ نفر (۱۲/۳ درصد) از افراد نمونه دارای شغل دولتی می‌باشند. ۲۱۰ نفر (۵۴/۸ درصد) دارای شغل آزاد، ۱۶ نفر (۴/۲ درصد) محصل، ۶ نفر (۱/۶ درصد) بازنشسته و ۱۰۴ نفر (۲۷/۲ درصد) بیکار هستند با توجه به جدول مشاهده می‌شود بیشترین فراوانی مربوط به شغل آزاد و کمترین فراوانی مربوط به افراد بازنشسته می‌باشد.

جدول ۵ بررسی توزیع فراوانی متغیر وضعیت اشتغال

شغل	فراوانی	درصد فراوانی	درصد متغیر	درصد تجمعی
دولتی	۴۷	۱۲/۳	۱۲/۳	۱۲/۳
آزاد	۲۱۰	۵۴/۸	۵۴/۸	۶۷/۱
محصل	۱۶	۴/۲	۴/۲	۷۱/۳
بازنشسته	۶	۱/۶	۱/۶	۷۲/۸
بیکار	۱۰۴	۲۷/۲	۲۷/۲	۱۰۰/۰
جمع	۳۸۳	۱۰۰/۰	۱۰۰/۰	

۶- میزان درآمد

با توجه به جدول ۶ مشاهده می‌شود، ۳۳۹ نفر (۶۲/۴ درصد) از افراد نمونه دارای درآمد کم، ۴۲ نفر (۳۷/۱ درصد) دارای درآمد متوسط، و ۲ نفر (۵/۵ درصد) دارای درآمد کم می‌باشند.



جدول ۶ بررسی توزیع فراوانی متغیر وضعیت درآمد

میزان درآمد	فراوانی	درصد فراوانی	درصد متغیر	درصد تجمعی
کم	۲۳۹	۶۲/۴	۶۲/۴	۶۲/۴
متوسط	۱۴۲	۳۷/۱	۳۷/۱	۹۹/۵
زیاد	۲	۱/۵	۱/۵	۱۰۰/۰
جمع	۳۸۳	۱۰۰/۰	۱۰۰/۰	

۷- نوع منزل مسکونی

با توجه به جدول ۷ مشاهده می‌شود، ۱۲ نفر (۴/۵۴ درصد) از افراد نمونه دارای منزل شخصی می‌باشند، ۱۳۱ نفر (۲/۳۴ درصد) استیجاری، ۲۰ نفر (۲/۵۹ درصد) رهنی-استیجاری و ۲۰ نفر (۲/۵ درصد) از افراد نمونه سایر (دارای منزل سازمانی و غیره...) می‌باشند. با توجه به جدول مشاهده می‌شود بیشترین فراوانی مربوط به منزل شخصی و کمترین فراوانی مربوط به رهنی-استیجاری و سایر می‌باشند.

جدول ۷ بررسی توزیع فراوانی متغیر نوع منزل مسکونی

نوع منزل مسکونی	فراوانی	درصد فراوانی	درصد متغیر	درصد تجمعی
شخصی	۲۱۲	۵۵/۴	۵۵/۴	۵۵/۴
استیجاری	۱۳۱	۳۴/۲	۳۴/۲	۸۹/۶
رهنی-استیجاری	۲۰	۵/۲	۵/۲	۹۴/۸
سایر	۲۰	۵/۲	۵/۲	۱۰۰/۰
جمع	۳۸۳	۱۰۰/۰	۱۰۰/۰	

متغیرهای تحقیق

در این قسمت به توصیف نمونه آماری برحسب متغیرهای مستقل پرداخته می‌شود. متغیرهای



مستقل در این پژوهش عبارت انداز: سرمایه اجتماعی، آگاهی اجتماعی، اعتماد اجتماعی، مشارکت اجتماعی، انسجام اجتماعی، اعتماد مردم به پلیس، مشارکت عمومی مردم با پلیس و پایگاه اقتصادی-اجتماعی. و متغیر وابسته عبارت است از: امنیت اجتماعی.

ارزیابی شاخص‌های پژوهش در شهر زاهدان

۱- آگاهی اجتماعی

نتایج داده‌های به‌دست‌آمده از پیمایش به‌صورت کلی در شهر به‌دست‌آمده است. یافته‌های به‌دست‌آمده نشان می‌دهد که شاخص آگاهی اجتماعی در تمامی نقاط شهر پایین‌تر از حد متوسط قرار دارد که نشان‌دهنده آگاهی بسیار پایین در سطح این محدوده می‌باشد. شهر زاهدان برای شاخص آگاهی اجتماعی منفی و کمتر از حد متوسط است و این بدان معناست که سکونتگاه‌های موردبررسی از نظر میزان شاخص آگاهی اجتماعی در وضعیت نامناسبی قرار دارند.

۲- اعتماد اجتماعی

یافته‌های به‌دست‌آمده نشان می‌دهد که شاخص اعتماد اجتماعی در تمامی قسمت‌های شهر پایین‌تر از حد متوسط قرار دارد که نشان‌دهنده اعتماد بسیار پایین می‌باشد. مقدار T برای شاخص اعتماد اجتماعی در شهر زاهدان منفی می‌باشد، و این بدین معناست که میزان اعتماد در سطح سکونتگاه‌های شهر بسیار پایین است ولی معنادار می‌باشد یعنی با افزایش اعتماد اجتماعی امنیت اجتماعی در محدوده مورد مطالعه هم افزایش پیدا می‌کند. بیشترین میانگین شاخص اعتماد اجتماعی در شهر زاهدان در محله شیرآباد و کمترین میانگین در محله کارخانه نمک و پشت گاراژ می‌باشد.

۳- مشارکت اجتماعی

یافته‌های به‌دست‌آمده نشان می‌دهد که شاخص مشارکت اجتماعی در منطقه ۲ شهر زاهدان که شامل محله شیرآباد است (۳/۰۷۸۸) بالاتر از حد متوسط قرار دارد و در بقیه بلوک‌ها پایین‌تر از حد متوسط قرار دارد که نشان‌دهنده مشارکت بسیار پایین در سطح این مناطق می‌باشد. همچنین مقدار T در محله شیرآباد ۱/۴۴۴ و در بقیه مناطق منفی می‌باشد و بدین معناست که مشارکت فقط در محله شیرآباد از وضعیت مناسبی برخوردار است در بقیه محله‌ها بسیار پایین



است. بیشترین میانگین شاخص مشارکت اجتماعی در بین مناطق شهر زاهدان در بلوک ۲ و کمترین میانگین در بلوک ۳، سبک سوزی می‌باشد. به صورت کلی شاخص مشارکت در شهر زاهدان پایین‌تر از حد متوسط است.

۴- اعتماد مردم به نیروی انتظامی

یافته‌های به دست آمده نشان می‌دهد که شاخص اعتماد مردم به نیروی انتظامی در شهر زاهدان پایین‌تر از حد متوسط قرار دارد که این نشان دهنده‌ی اعتماد بسیار پایینی که مردم شهر زاهدان به نیروی انتظامی دارند، همچنین مقدار T در همه سکونتگاه‌های غیررسمی شهر زاهدان منفی و پایین‌تر از حد متوسط است و این نشان دهنده اعتماد پایینی که مردم این شهر به نیروی انتظامی دارند. به بیشترین میانگین شاخص اعتماد مردم به نیروی انتظامی در بین سکونتگاه‌های غیررسمی شهر زاهدان در محله بابائیان و کمترین آن در محله کارخانه نمک و پشت گاراژ می‌باشد صورت کلی میانگین شاخص اعتماد مردم به نیروی انتظامی در شهر زاهدان پایین‌تر از حد متوسط است.

۵- مشارکت عمومی با پلیس

یافته‌های به دست آمده نشان می‌دهد که شاخص مشارکت عمومی با پلیس در محله شیرآباد، بابائیان و مرادقلی بالاتر از حد متوسط که نشان دهنده میزان مشارکت خوب مردم این محله‌ها با پلیس می‌باشد، اما در محله کارخانه نمک، سیک سوزی و کریم‌آباد پایین‌تر از حد متوسط قرار دارد، که بیانگر مشارکت ضعیف در این محله‌ها می‌باشد. مقدار T در محله‌های شیرآباد، بابائیان و مرادقلی مثبت و بالاتر از حد متوسط که نشان دهنده میزان مشارکت بالا با پلیس و در محله‌های کارخانه نمک، سیک سوزی و کریم‌آباد مثبت و بالاتر از حد متوسط که بیانگر مشارکت پایینی مردم این محله‌ها با نیروی انتظامی دارند. به صورت کلی میانگین مشارکت مردم با پلیس در سطح سکونتگاه‌های شهر زاهدان با میانگین (۳/۱۲۴۰) بالاتر از حد متوسط می‌باشد.



جدول شماره ۸ ارزیابی شاخص مشارکت عمومی با پلیس در سکونتگاه‌های شهر زاهدان

حد متوسط مشارکت عمومی با پلیس = ۳							سکونتگاه‌های شهر زاهدان	مشارکت عمومی با پلیس
فاصله اطمینان ۹۵٪		اختلاف میانگین	میانگین	سطح معناداری (Sig)	درجه آزادی	مقدار T		
حد بالا	حد پایین							
۰/۵۹۱۸	۰/۲۹۱۵	۰/۴۴۱۶۷	۳/۴۴۱۷	۰/۰۰۰	۸۹	۷/۸۴۴	شیرآباد	
۰/۴۱۳۱	۰/۱۶۶۲	۰/۲۸۹۶۳	۳/۲۸۹۶	۰/۰۰۰	۸۱	۴/۶۶۹	بابائیان	
۰/۱۰۶۳	-۰/۲۹۷۵	-۰/۰۹۵۵۹	۲/۹۰۴۴	۰/۳۴۸	۶۷	-۰/۹۴۵	کریم‌آباد	
۰/۰۱۹۱	-۰/۳۳۱۶	-۰/۱۵۶۲۵	۲/۸۴۳۸	۰/۰۸۰	۹۵	-۱/۷۶۹	کارخانه نمک	
۰/۴۷۵۷	-۰/۰۲۴۰	۰/۲۲۵۸۱	۳/۲۲۵۸	۰/۰۷۵	۳۰	۱/۸۴۶	مرادقلی	
۰/۲۶۹۹	-۰/۴۵۷۴	-۰/۰۹۳۷۵	۲/۹۰۶۳	۰/۵۹۱	۱۵	-۰/۵۵۰	سیک‌سوزی	
۰/۲۰۲۵	۰/۰۴۵۵	۰/۱۲۴۰۲	۳/۱۲۴۰	۰/۰۰۲	۳۸۲	۳/۱۰۶	کل	

مأخذ: محاسبات نگارنده، ۱۳۹۷

با توجه به نمودار ۸ بیشترین میانگین شاخص مشارکت عمومی با پلیس در بین سکونتگاه‌های شهر زاهدان در محله شیرآباد و بابائیان و کمترین میانگین در محله کارخانه نمک و کریم‌آباد می‌باشد

۶- سرمایه اجتماعی (آگاهی، اعتماد، مشارکت)،

یافته‌های به‌دست‌آمده از جدول شماره ۹ نشان می‌دهد که شاخص سرمایه اجتماعی در همه محله‌ها پایین‌تر از حد متوسط قرار دارد که نشان‌دهنده سرمایه اجتماعی بسیار پایین در سطح این محله‌ها می‌باشد. همچنین مقدار T هم منفی و پایین‌تر از حد متوسط می‌باشد که بدین معناست



میزان سرمایه اجتماعی در بین مردم سکونتگاه‌های شهر زاهدان پایین‌تر از حد متوسط می‌باشد. بیشترین میانگین شاخص سرمایه اجتماعی در بین سکونتگاه‌های شهر زاهدان در محله شیرآباد و کمترین میانگین در محله سیک سوزی می‌باشد.

جدول شماره ۹ ارزیابی شاخص سرمایه اجتماعی در سکونتگاه‌های شهر زاهدان

حد متوسط سرمایه اجتماعی = ۳							سکونتگاه‌های شهر زاهدان	سرمایه اجتماعی
فاصله اطمینان ۹۵٪	حد بالا	حد پایین	اختلاف میانگین	میانگین	سطح معناداری (Sig)	درجه آزادی		
۰/۰۰۷	-۰/۱۳۳	-۰/۰۶۳۰	۲/۹۳۷	۰/۷۸	۸۹	-۱/۷۸۶	شیرآباد	
-۰/۱۶۲	-۰/۳۱۶	-۰/۲۳۹۴	۲/۷۶۰	۰/۰۰۰	۸۱	-۶/۱۴۹	بابائیان	
-۰/۲۰۲	-۰/۳۶۵	-۰/۲۸۳۷	۲/۷۱۶	۰/۰۰۰	۶۷	-۶/۹۴۹	کریم‌آباد	
-۰/۲۴۱	-۰/۴۰۲	-۰/۳۲۲۳	۲/۶۷۷	۰/۰۰۰	۹۵	-۷/۹۴۵	کارخانه نمک	
-۰/۰۲۳	-۰/۲۷۷	-۰/۱۵۰۰	۲/۸۵۰	۰/۲۲	۳۰	-۲/۴۱۳	مرادقلی	
۱۶۰	-۰/۵۳۶	-۰/۳۴۸۶	۲/۶۵۱	۰/۰۱	۱۵	-۳/۹۴۹	سیک سوزی	
۱۸۶	-۰/۲۶۱	-۰/۲۲۳۹	۲/۷۷۶	۰/۰۰۰	۳۸۲	-۱۱/۸۷۲	کل	

مأخذ: محاسبات نگارنده، ۱۳۹۶

با توجه به نمودار ۹ بیشترین میانگین شاخص سرمایه اجتماعی در بین سکونتگاه‌های شهر زاهدان در محله شیرآباد و کمترین میانگین در محله سیک سوزی می‌باشد.

۷- ارزیابی شاخص امنیت پایدار اجتماعی در شهر زاهدان

یافته‌های به‌دست‌آمده از جدول شماره ۱۰ نشان می‌دهد که شاخص امنیت اجتماعی در همه



محلّه‌ها پایین‌تر از حد متوسط قرار دارد که نشان‌دهنده امنیت اجتماعی بسیار پایین در سطح این محلّه‌ها می‌باشد. همچنین مقدار T در همه قسمت‌های شهر زاهدان منفی و بسیار پایین می‌باشد که بدین معناست که امنیت اجتماعی در سطح این سکونتگاه‌ها پایین می‌باشد. به‌طور کلی میانگین امنیت اجتماعی در بلوک‌های مختلف شهر زاهدان (۲/۷۲۴۵) می‌باشد که پایین‌تر از حد متوسط ماست.

جدول شماره ۱۰ ارزیابی شاخص امنیت اجتماعی در شهر زاهدان

سکونتگاه‌های غیررسمی	مقدار T	درجه آزادی	سطح معناداری (Sig)	میانگین	اختلاف میانگین	فاصله اطمینان ۹۵٪	
						حد پایین	حد بالا
شیرآباد	-۳/۱۱۳	۸۹	۰/۰۰۲	۲/۷۹۴	-۰/۲۰۵۹	-۰/۳۳۷	-۰/۰۷۴۵
بابائیان	-۳/۰۴۱	۸۱	۰/۰۰۳	۲/۸۴۹	-۰/۱۵۱۰	-۰/۲۴۹	-۰/۰۵۲۲
کریم‌آباد	-۴/۷۷۷	۶۷	۰/۰۰۰	۲/۶۶۹	-۰/۳۳۰۶	-۰/۴۶۸	-۰/۱۹۲۵
کارخانه نمک	-۷/۳۱۸	۹۵	۰/۰۰۰	۲/۵۹۳	-۰/۴۰۶۲	-۰/۵۱۶	-۰/۲۹۶۰
مرادقلی	-۲/۵۶۱	۳۰	۰/۰۱۶	۲/۷۷۶	-۰/۲۲۳۳	-۰/۴۰۱	-۰/۰۴۵۳
سیک	-۲/۳۲۰	۱۵	۰/۰۳۵	۲/۶۱۰	-۰/۳۸۹۴	-۰/۷۴۷	-۰/۰۳۱۶
سیک سوزی	-۲/۳۲۰	۱۵	۰/۰۳۵	۲/۶۱۰	-۰/۳۸۹۴	-۰/۷۴۷	-۰/۰۳۱۶
کل	-۹/۶۵۷	۳۸۲	۰/۰۰۰	۲/۷۲۴	-۰/۲۷۵۴	-۰/۳۳۱	-۰/۲۱۹۴

مأخذ: محاسبات نگارنده، ۱۳۹۶

با توجه به جدول ۱۰ بیشترین میانگین شاخص امنیت اجتماعی در بین بلوک‌های زاهدان در محلّه بابائیان، شیرآباد و کمترین میانگین در محلّه کارخانه نمک و پشت گاراژ می‌باشد.



رابطه بین شاخص‌های سرمایه اجتماعی با امنیت پایدار اجتماعی

۱- آگاهی اجتماعی

با توجه به جدول ۱۱ در بین مناطق شهر زاهدان بیشترین میزان ضریب همبستگی متغیر آگاهی اجتماعی در محله مرادقلی با ضریب (۰/۵۷۰) و کمترین آن در محله سیک‌سوزی با ضریب (۰/۰۷۱) می‌باشد با توجه به مثبت بودن ضریب همبستگی (۰/۲۶۹) در بین کل سکونتگاه‌ها می‌توان گفت رابطه مستقیم بین دو متغیر وجود دارد، بنابراین با افزایش یکی دیگری نیز افزایش می‌یابد و یا با کاهش یکی دیگری نیز کاهش می‌یابد، ضریب همبستگی پیرسون بین دو متغیر آگاهی اجتماعی و امنیت اجتماعی در دو محله شیرآباد و سیک‌سوزی به ترتیب ۰/۰۹۸ و ۰/۰۷۱ می‌باشد که از همبستگی ضعیفی برخوردار است، و در سطح ۰/۳۵۸ و ۰/۷۹۴ معنادار نمی‌باشد و نشان‌دهنده رابطه پایین بین متغیر آگاهی و امنیت در این دو محله می‌باشد این ضریب در بین کل محله‌ها ۰/۲۶۹ می‌باشد که در سطح ۰/۰۰۰ معنادار و نشان‌دهنده رابطه قوی بین آگاهی و امنیت در سکونتگاه‌های مورد مطالعه می‌باشد.

جدول ۱۱ رابطه بین شاخص آگاهی اجتماعی با امنیت پایدار اجتماعی در شهر زاهدان

معناداری	سطح	ضریب همبستگی پیرسون	بلوک‌های غیررسمی	امنیت اجتماعی	آگاهی
۰/۳۵۸		۰/۰۹۸	شیرآباد		
۰/۰۰۰		۰/۳۹۰	بابائیان		
۰/۰۵۹		۰/۲۳۲	کریم‌آباد		
۰/۰۱۰		۰/۲۶۱	کارخانه نمک		
۰/۰۰۱		۰/۵۷۰	مرادقلی		
۰/۷۹۴		۰/۰۷۱	سیک‌سوزی		
۰/۰۰۰		۰/۲۶۹	کل		

ماخذ: محاسبات نگارنده، ۱۳۹۷



۲- اعتماد اجتماعی

با توجه به جدول ۱۲، در شهر زاهدان بیشترین میزان ضریب همبستگی متغیر اعتماد اجتماعی در محله سیک‌سوزی با ضریب (۰/۶۲۴) و کمترین آن در محله کارخانه نمک و پشت گاراژ با ضریب (۰/۴۲۵) می‌باشد با توجه به مثبت بودن ضریب همبستگی (۰/۶۱۹) بین کل سکونتگاه‌ها می‌توان گفت رابطه مستقیم بین دو متغیر وجود دارد، بنابراین با افزایش یکی دیگری نیز افزایش می‌یابد و یا با کاهش یکی دیگری نیز کاهش می‌یابد.

ضریب همبستگی پیرسون بین دو متغیر اعتماد اجتماعی و امنیت پایدار اجتماعی شهر زاهدان ۰/۶۱۹ می‌باشد که در سطح ۰/۰۰۰ معنادار می‌باشد که خود نشان‌دهنده معناداری بین تمام محله‌ها می‌باشد.

جدول ۱۲ رابطه بین شاخص اعتماد اجتماعی با امنیت پایدار اجتماعی در شهر زاهدان

سطح معناداری	ضریب همبستگی پیرسون	محدوده مورد بررسی	امنیت پایدار اجتماعی	اعتماد
۰/۰۰۰	۰/۷۲۶	بلوک ۲، شیرآباد		
۰/۰۰۰	۰/۶۶۱	بلوک ۲ (شرق) بابائیان		
۰/۰۰۰	۰/۵۷۶	کریم‌آباد		
۰/۰۰۰	۰/۴۲۵	بلوک ۳ (غرب) کارخانه نمک		
۰/۰۰۰	۰/۶۵۱	مرادقلی		
۰/۰۱۰	۰/۶۲۴	سیک‌سوزی		
۰/۰۰۰	۰/۶۱۹	کل		

ماخذ: محاسبات نگارنده، ۱۳۹۷

۳- مشارکت اجتماعی

با توجه به جدول ۱۳ در بین مناطق شهر زاهدان بیشترین میزان ضریب همبستگی متغیر مشارکت اجتماعی در محله سیک‌سوزی با ضریب (۰/۵۸۱) و کمترین آن در محله مرادقلی با ضریب (۰/۰۴۱) می‌باشد با توجه به مثبت بودن ضریب همبستگی (۰/۲۴۷) می‌توان گفت رابطه



مستقیم بین دو متغیر وجود دارد، بنابراین با افزایش یکی دیگری نیز افزایش می‌یابد و یا با کاهش یکی دیگری نیز کاهش می‌یابد. ضریب همبستگی پیرسون بین دو متغیر مشارکت اجتماعی و امنیت اجتماعی در دو محله کریم‌آباد و مرادقلی به ترتیب ۰/۱۷۸ و ۰/۴۱ می‌باشد که در سطح ۰/۱۵۰ و ۰/۸۲۶ معنادار نمی‌باشد، که نشان‌دهنده رابطه ضعیف دو متغیر مشارکت و امنیت اجتماعی در این دو محله می‌باشد. این ضریب در بین کل محله‌ها ۰/۲۴۷ می‌باشد که در سطح ۰/۰۰۰ معنادار می‌باشد، که نشان‌دهنده رابطه خوب بین دو متغیر مشارکت و امنیت در شهر زاهدان می‌باشد.

جدول ۱۳ رابطه بین شاخص مشارکت اجتماعی با امنیت پایدار اجتماعی در شهر زاهدان

مناطق مورد بررسی	ضریب همبستگی پیرسون	سطح معناداری
شیرآباد	۰/۲۴۵	۰/۰۲۰
بابائیان	۰/۳۹۲	۰/۰۰۰
کریم‌آباد	۰/۱۷۸	۰/۱۵۰
کارخانه نمک	۰/۲۵۷	۰/۰۱۱
مرادقلی	۰/۰۴۱	۰/۸۲۶
سیک‌سوزی	۰/۵۸۱	۰/۰۱۸
کل	۰/۲۴۷	۰/۰۰۰

ماخذ: محاسبات نگارنده، ۱۳۹۷

۴- اعتماد مردم به نیروی انتظامی

با توجه به جدول ۱۴ ضریب همبستگی پیرسون بین دو متغیر اعتماد مردم به پلیس و امنیت اجتماعی در بین کل محله‌ها ۰/۶۲۱ می‌باشد که در سطح ۰/۰۰۰ معنادار می‌باشد، نشان‌دهنده رابطه بسیار بالا و همبستگی قوی می‌باشد یعنی با افزایش یکی دیگری افزایش و با کاهش یکی



دیگری کاهش می‌یابد، با افزایش اعتماد مردم به نیروی انتظامی امنیت پایدار اجتماعی هم به تبع آن افزایش می‌یابد.

جدول شماره ۱۴ رابطه بین شاخص اعتماد مردم به نیروی انتظامی با امنیت پایدار اجتماعی در شهر زاهدان

مناطق قابل بررسی	ضریب همبستگی پیرسون	سطح معناداری	امنیت پایدار اجتماعی	اعتماد مردم به نیروی انتظامی
شیرآباد	۰/۶۶۲	۰/۰۰۰		
بابائیان	۰/۵۹۲	۰/۰۰۰		
کریم‌آباد	۰/۵۲۹	۰/۰۰۰		
کارخانه نمک	۰/۶۳۳	۰/۰۰۰		
مرادقلی	۰/۵۰۷	۰/۰۰۴		
سیک‌سوزی	۰/۷۸۱	۰/۰۰۰		
کل	۰/۶۲۱	۰/۰۰۰		

ماخذ: محاسبات نگارنده، ۱۳۹۷

۵- مشارکت عمومی با پلیس

یافته‌های به دست آمده از جدول ۱۵ نشان می‌دهد ضریب همبستگی پیرسون بین دو متغیر مشارکت عمومی با پلیس و امنیت پایدار اجتماعی در محله‌های سیک سوزی، کریم‌آباد، مرادقلی و کارخانه نمک به ترتیب ۰/۱۳۳، ۰/۰۶۷، ۰/۱۴۶ و ۰/۱۷۰ که در سطح به ترتیب ۰/۶۲۳، ۰/۵۸۸، ۰/۴۳۳ و ۰/۰۹۷ معنادار نمی‌باشد این ضریب در بین کل محله‌ها ۰/۲۱۰ که در سطح ۰/۰۰۰ معنادار می‌باشد.



جدول ۱۵ رابطه بین مشارکت عمومی با پلیس با امنیت پایدار اجتماعی در شهر زاهدن

سطح معناداری	ضریب همبستگی پیرسون	مناطق قابل بررسی	امنیت اجتماعی	مشارکت عمومی با پلیس
۰/۰۴۱	۰/۲۱۶	شیرآباد		
۰/۰۱۲	۰/۲۷۶	بابائیان		
۰/۵۸۸	۰/۰۶۷	کریم‌آباد		
۰/۰۹۷	۰/۱۷۰	کارخانه نمک		
۰/۴۳۳	۰/۱۴۶	مرادقلی		
۰/۶۲۳	۰/۱۳۳	سیک‌سوزی		
۰/۰۰۰	۰/۲۱۰	کل		

ماخذ: محاسبات نگارنده، ۱۳۹۷

۶- سرمایه اجتماعی (آگاهی، اعتماد، مشارکت)

با توجه به جدول ۱۶ در بین مناطق مختلف شهر زاهدان بیشترین میزان ضریب همبستگی متغیر سرمایه اجتماعی در بلوک ۲، شرق زاهدان (محل سیک سوزی) با ضریب (۰/۶۷۸) و کمترین آن در محله شیرآباد با ضریب (۰/۴۷۴) می‌باشد. ضریب همبستگی پیرسون بین دو متغیر سرمایه اجتماعی و امنیت پایدار اجتماعی در شهر زاهدان ۰/۵۲۳ می‌باشد که در سطح ۰/۰۰۰ معنادار می‌باشد که خود نشان‌دهنده معناداری بین تمام مناطق مورد بررسی می‌باشد. با توجه به مثبت بودن ضریب همبستگی (۰/۵۲۳) می‌توان گفت رابطه مستقیم بین دو متغیر وجود دارد، بنابراین با افزایش یکی دیگری نیز افزایش می‌یابد و یا با کاهش یکی دیگری نیز کاهش می‌یابد.



جدول ۱۶ رابطه بین شاخص سرمایه اجتماعی با امنیت اجتماعی در مناطق مختلف شهر زاهدان

سطح معناداری	ضریب همبستگی پیرسون	مناطق مختلف زاهدان	سرمایه اجتماعی	امنیت پایدار اجتماعی
۰/۰۰۰	۰/۴۷۴	شیرآباد		
۰/۰۰۰	۰/۶۱۴	بابائیان		
۰/۰۰۰	۰/۵۱۴	کریم‌آباد		
۰/۰۰۰	۰/۴۹۴	کارخانه نمک		
۰/۰۰۳	۰/۵۱۸	مرادقلی		
۰/۰۰۴	۰/۶۷۸	سیک‌سوزی		
۰/۰۰۰	۰/۵۲۳	کل		

مأخذ: محاسبات نگارنده، ۱۳۹۶

تحلیل واریانس

برای ارتباط بین شاخص‌های آگاهی، اعتماد، مشارکت، مشارکت عمومی با پلیس و اعتماد مردم به نیروی انتظامی با امنیت اجتماعی در شهر زاهدان از آزمون تحلیل واریانس (ANOVA) استفاده گردید.

جدول شماره ۱۶ نشانگر آن است که بین ابعاد سرمایه اجتماعی با امنیت پایدار اجتماعی ارتباط معناداری وجود دارد. و بعد اعتماد، اعتماد مردم به نیروی انتظامی، مشارکت و آگاهی به ترتیب دارای بهترین تا بدترین وضعیت می‌باشند.



جدول ۱۷ ارتباط بین متغیرهای مستقل با امنیت اجتماعی در شهر زاهدان

درجه معناداری	F	میانگین مربعات	درجه آزادی	مجموع مربعات	ابعاد سرمایه اجتماعی	
۰/۰۰۰	۳/۰۵۲	۰/۸۴۴	۲۳	۱۹/۴۱۵	بین گروهی	
-	-	۰/۲۷۷	۳۵۸	۹۹/۰۰۵	درون گروهی	
-	-	-	۳۸۱	۱۱۸/۴۲۰	مجموع	
۰/۰۰۰	۱۳/۶۵۵	۲/۵۰۰	۲۱	۵۲/۵۰۳	بین گروهی	
-	-	۰/۱۸۳	۳۶۰	۶۵/۹۱۷	درون گروهی	
-	-	-	۳۸۱	۱۱۸/۴۲۰	مجموع	
۰/۰۰۰	۳/۶۰۶	۰/۹۳۰	۳۰	۲۷/۹۰۲	بین گروهی	
-	-	۰/۲۵۸	۳۵۱	۹۰/۵۱۸	درون گروهی	
-	-	-	۳۸۱	۱۱۸/۴۲۰	مجموع	
درجه معناداری	مجموع مربعات	F	میانگین مربعات	درجه آزادی	مجموع مربعات	شاخص
۰/۰۰۰	۴۹/۸۳۶	۲۴/۴۴۱	۴/۵۳۱	۱۱	بین گروهی	اعتماد مردم
-	۶۸/۵۸۴	-	۰/۱۸۵	۳۷۰	درون گروهی	به پلیس
-	۱۱۸/۴۲۰	-	-	۳۸۱	مجموع	شاخص
۰/۰۰۰	۱۷/۳۸۵	۴/۱۹۸	۱/۱۵۹	۱۵	بین گروهی	مشارکت
-	۱۰۱/۰۳۵	-	۰/۲۷۶	۳۶۶	درون گروهی	عمومی با
-	۱۱۸/۴۲۰	-	-	۳۸۱	مجموع	پلیس

مأخذ: محاسبات نگارنده، ۱۳۹۷

بنابراین می‌توان نتیجه گرفت که میزان سرمایه اجتماعی در ابعاد گوناگون در امنیت اجتماعی تأثیر گذاشته و بین آن‌ها رابطه‌ی معناداری وجود دارد.

نتیجه‌گیری:

نتایج یافته‌های پژوهش حاکی از آن است که شرایط مکان مورد مطالعه امکان استفاده از راهبرد سرمایه اجتماعی در جهت تأمین امنیت اجتماعی فراهم می‌نماید. بدین ترتیب بر اساس یافته‌های



پژوهش قابلیت شهر زاهدان هم به صورت کلی، هم به صورت محله‌ای در میزان و نقش سرمایه اجتماعی در تأمین امنیت پایدار اجتماعی به صورت زیر مورد تجزیه و تحلیل قرار می‌گیرد.

بلوک دوم (محله شیرآباد)

یافته‌ها نشان می‌دهد میزان آگاهی اجتماعی، اعتماد اجتماعی و اعتماد عمومی به نیروی انتظامی در محله شیرآباد پایین‌تر از حد متوسط اما میزان مشارکت اجتماعی، و مشارکت عمومی با پلیس بالاتر از حد متوسط می‌باشد که نشان‌دهنده مشارکت زیاد مردم این محله دارد، در کل میانگین شاخص‌های سرمایه اجتماعی در محله شیرآباد پایین‌تر از حد متوسط قرار دارد، همچنین میزان امنیت پایدار اجتماعی در این محله پایین‌تر از حد متوسط قرار می‌باشد. با توجه به نتایج آزمون پیرسون ضریب همبستگی بین شاخص‌های سرمایه اجتماعی با امنیت اجتماعی در محله شیرآباد مثبت است، یعنی می‌توان گفت رابطه مستقیم بین شاخص‌های سرمایه اجتماعی با امنیت پایدار اجتماعی وجود دارد

بلوک دوم (شرق زاهدان، بابائیان)

طبق نتایج به دست آمده، شاخص‌های آگاهی، اعتماد، مشارکت، اعتماد مردم به نیروی انتظامی و مشارکت عمومی با پلیس در محله بابائیان پایین‌تر از حد متوسط قرار داد، شاخص مشارکت عمومی با پلیس در این محله بالاتر از حد متوسط قرار دارد یعنی مردم در این محله با پلیس مشارکت خوبی دارند و متغیر وابسته پژوهش یعنی امنیت اجتماعی میانگینی پایین‌تر از حد متوسط دارد که نشان‌دهنده امنیت کم این محله است. با توجه به نتایج آزمون پیرسون ضریب همبستگی شاخص‌های سرمایه اجتماعی با امنیت اجتماعی مثبت است که نشان‌دهنده رابطه مستقیم سرمایه اجتماعی با امنیت اجتماعی است

بلوک سوم (غرب زاهدان، کارخانه نمک و پشت گاراژ)

نتایج نشان‌دهنده پایین بودن میانگین شاخص‌های آگاهی، اعتماد، مشارکت، اعتماد مردم به نیروی انتظامی و مشارکت عمومی با پلیس در محله کارخانه نمک و پشت گاراژ است. همچنین میانگین امنیت اجتماعی در این محله از وضعیت مناسبی برخوردار نیست و پایین‌تر از حد متوسط قرار دارد.



بلوک دوم (شرق زاهدان، کریم‌آباد)

بر اساس نتایج به‌دست آمده، شاخص‌های آگاهی، اعتماد، مشارکت، اعتماد مردم به نیروی انتظامی و مشارکت عمومی با پلیس پایین‌تر از حد متوسط هستند و این نشان‌دهنده میزان بسیار پایین سرمایه اجتماعی در سطح محله کریم‌آباد است میانگین متغیر وابسته (امنیت اجتماعی) پژوهش نیز پایین‌تر از حد متوسط است و نشان از امنیت بسیار پایین این محله است.

مراد قلی

میانگین شاخص‌های آگاهی، اعتماد، مشارکت و اعتماد مردم به نیروی انتظامی بر اساس نتایج به دست‌آمده پایین‌تر از حد متوسط قرار دارد، اما شاخص مشارکت عمومی با پلیس بالاتر از حد متوسط قرار دارد و این نشان‌دهنده مشارکت بالای مردم محله مرادقلی با پلیس است. طبق نتایج به دست آمده، میانگین متغیر امنیت اجتماعی پایین‌تر از متوسط است که حکایت از امنیت پایین این محله دارد. همبستگی بین دو متغیر سرمایه اجتماعی و امنیت اجتماعی در محله مرادقلی مثبت است و این نشان‌دهنده رابطه مستقیم این دو متغیر است یعنی هر چه سرمایه اجتماعی در این محله بیشتر باشد به همان نسبت امنیت اجتماعی بالایی خواهیم داشت.

بلوک دوم، سیک‌سوزی

بر اساس نتایج، میانگین شاخص‌های سرمایه اجتماعی، مشارکت عمومی با پلیس و اعتماد مردم به نیروی انتظامی در محله سیک‌سوزی پایین‌تر از حد متوسط قرار دارند که نشان‌دهنده سرمایه اجتماعی بسیار پایین در سطح این محله است. متغیر امنیت اجتماعی در محله سیک‌سوزی هم پایین‌تر از حد متوسط قرار دارد که نشان می‌دهد محله از امنیت اجتماعی مناسبی برخوردار نیست. یافته‌ها در مورد فرضیه اصلی که عبارت بود از: «به نظر می‌رسد بین سرمایه اجتماعی و مؤلفه‌های امنیت پایدار اجتماعی شهر زاهدان رابطه وجود دارد.» نشان می‌دهند که بین سرمایه اجتماعی و امنیت اجتماعی رابطه معناداری وجود دارد، با توجه به اینکه همبستگی بین این دو متغیر مثبت است نتیجه می‌گیریم که با افزایش سرمایه اجتماعی میزان امنیت اجتماعی هم افزایش پیدا خواهد کرد فرضیات فرعی که رابطه و تأثیر شاخص‌های سرمایه اجتماعی (اعتماد، مشارکت، آگاهی، اعتماد مردم به نیروی انتظامی و مشارکت عمومی با پلیس) با امنیت اجتماعی را مورد بررسی قرار می‌دهد، نشان از رابطه معنادار و همبستگی قوی بین متغیرهای سرمایه اجتماعی با امنیت اجتماعی دارد.



سرانجام نتایج ارتباط بین شاخص‌های سرمایه اجتماعی با امنیت اجتماعی با استفاده از آزمون ANOVA در شهر زاهدان حکایت از تأثیرگذاری بالای سرمایه اجتماعی در امنیت اجتماعی دارد، که از بین شاخص‌های اعتماد، مشارکت، اعتماد مردم به پلیس و مشارکت عمومی با پلیس، شاخص‌های اعتماد و اعتماد مردم به نیروی انتظامی بیشترین ارتباط و شاخص آگاهی کمترین ارتباط را بر متغیر امنیت اجتماعی داشته‌اند.

پیشنهادات

ارائه راهکارهای افزایش مشارکت و مشارکت عمومی با پلیس

- ✓ پیشنهاد می‌شود با تشکیل کارگروهی در نیروی انتظامی زاهدان که ارتباط تنگاتنگی با مردم داشته باشد، به صورت ماهانه به آسیب شناسی علل تعاملات نادرست و مخدوش کننده نیروهای پلیس با مردم و همچنین ارائه راهکار برای حل آن بپردازد تا در دست یابی به مشارکت مردم با پلیس، کوتاهی‌های احتمالی نیروهای پلیس شناسایی و برای رفع آن تلاش شود.
- ✓ استفاده از پرسنل مجرب در کلانتری‌های در تمامی مناطق شهر زاهدان، اپراتورهای ۱۱۰ و بازرسی ۱۹۷ و تلاش در رسیدگی به خواسته‌ها و شکایت‌های مردمی و رفع آن‌ها، تنظیم صحیح گزارشات مردمی جهت ایجاد رضایت شهروندان و مشارکت آن‌ها با پلیس.
- ✓ تعامل و همکاری نیروی انتظامی شهر زاهدان با مردم و گروه‌های اجتماعی مختلف در مناطق مورد مطالعه در راستای اتخاذ یک سیاست مشارکتی در امر کنترل جرائم و برقراری نظم و امنیت اجتماعی.
- ✓ شناخت نخبگان محلی و افراد مورد اطمینان و جذب آن‌ها به صورت تمام وقت یا پاره وقت به وسیله نیروی انتظامی برای افزایش امنیت پایدار اجتماعی.

راهکارهای افزایش اعتماد و اعتماد مردم به نیروی انتظامی

- ✓ -جلب اعتماد عمومی به پلیس در محله-های سطح شهر به خصوص مناطق حاشیه نشین
- ✓ -اهتمام جدی به استانداردسازی رفتار کارکنان با مردم این سکونتگاه‌ها؛
- ✓ -نهادینه سازی احترام به مردم و تکریم ارباب رجوع؛
- ✓ توسعه توان ظرفیت پاسخگویی به انتظارات به حق جامعه از پلیس



منابع

۱. اخوان کاظمی، بهرام (۱۳۸۶)، امنیت و ابعاد آن در قرآن، فصلنامه مطالعات اسلامی، شماره ۷۵، ص ۳۹-۱۱
۲. بیات، بهرام، (۱۳۸۸). جامعه‌شناسی احساس امنیت. چاپ اول، تهران: انتشارات امیرکبیر.
۳. بیات، بهرام (۱۳۹۰): تبیین رابطه بین سرمایه اجتماعی پلیس و امنیت عمومی (میزان بروز جرایم)، فصلنامه دانش انتظامی، سال ۱۲، شماره ۲، صص ۸۶-۵۲.
۴. پاک‌سرشت، سلیمان (۱۳۹۳): ملاحظات و راهبردهای ارتقای سرمایه اجتماعی، راهبرد فرهنگ، شماره ۲۵، صص ۱۰۴-۷۱.
۵. پرویزی، یوسف، (۱۳۸۳) ارزش‌ها و امنیت اجتماعی، فصلنامه دانش انتظامی، سال ششم، شماره دوم، تهران، دانشگاه علوم انتظامی.
۶. پیلتسن، فخرالسادات؛ برومند، مختار (۱۳۹۳)، بررسی نقش سرمایه اجتماعی بر امنیت اجتماعی (مورد مطالعه کلیه زنان و مردان واقع در گروه سنی ۴۵-۱۸ سال شهر جهرم)، مطالعات توسعه اجتماعی ایران، دوره ۶، شماره ۲، صص ۱۱۹-۲۹.
۷. تقی‌لو، فرامرز (۱۳۸۵): بررسی رابطه سرمایه اجتماعی با امنیت اجتماعی، فصلنامه مطالعات راهبردی، سال ۹، شماره ۲، شماره مسلسل ۳۲.
۸. تقی‌لو، فرامرز (۱۳۸۴): بررسی رابطه سرمایه اجتماعی با امنیت اجتماعی، فصلنامه‌ی مطالعات راهبردی، سال ۹، شماره ۲، صص ۲۵۷-۲۳۹.
۹. توسلی، غلامعباس، (۱۳۸۶)، امنیت اجتماعی با نگرش محله‌ای، نامه پژوهش فرهنگی، سال هشتم، شماره نهم، صص ۴۰-۲۳
۱۰. درانی، علی، (۱۳۸۶) چارچوبی تازه برای تحلیل امنیت، ترجمه علیرضا طیب، چاپ اول، تهران: انتشارات پژوهشکده مطالعات راهبردی.
۱۱. رجایی، سیدعباس؛ پورا احمد، احمد؛ عباسی فلاح، وحید (۱۳۹۵)، بررسی رابطه سرمایه اجتماعی با احساس امنیت اجتماعی (مطالعه موردی: شهر ورامین)، فصلنامه علمی-پژوهشی و بین‌المللی انجمن جغرافیای ایران، دوره جدید، سال ۱۴، شماره ۴۸.
۱۲. زیاری، کرامت‌الله؛ طاوسیان، علی؛ سلمانی، محمدعلی؛ رضایی، حجت (۱۳۹۳): برآورد و سطح‌بندی توسعه محله‌ای با تأکید بر مؤلفه‌های سرمایه اجتماعی (مطالعه موردی: محلات شهر ابرکوه)، مجله پژوهش و برنامه‌ریزی شهری، سال ۵، شماره ۱۸، صص ۷۶-۵۹.



۱۳. ساروخانی، باقر، هاشم‌نژاد، فاطمه (۱۳۹۰)، بررسی رابطه بین سرمایه اجتماعی و احساس امنیت اجتماعی در بین جوانان شهر ساری، فصلنامه جامعه‌شناسی مطالعات جوانان، سال ۲، شماره ۲
۱۴. عبدالهی، مجید (۱۳۹۲): ارزیابی ابعاد اجتماعی محله‌های شهری در چارچوب دیدگاه سرمایه اجتماعی؛ مورد پژوهش محله‌های شهر شیراز، مجله مدیریت شهری، دوره ۱۱، شماره ۳۲، صص ۱۸۴-۱۶۳.
۱۵. غفاری، غلامرضا (۱۳۹۰): سرمایه اجتماعی و امنیت انتظامی. چاپ اول، تهران: انتشارات جامعه‌شناسان.
۱۶. کلمن، جیمز (۱۳۸۴) نقش سرمایه اجتماعی در ایجاد سرمایه انسانی، در سرمایه اجتماعی، اعتماد، دموکراسی و توسعه، ترجمه: خاکباز، افشین و پویان، حسن، تهران: شیرازه.
۱۷. لطفی، صدیقه و همکاران (۱۳۹۲)، ارزیابی و سنجش مولفه‌های سرمایه اجتماعی و تأثیر آن در امنیت اجتماعی شهر بابلسر، فصلنامه جغرافیا و برنامه ریزی منطقه‌ای، سال ۳، شماره ۴، پاییز ۱۸. مرکز امار ایران (۱۳۹۰)
۱۹. مقصودی، سوده؛ شمس‌الدینی مطلق، محمدحسین (۱۳۹۵): بررسی تأثیر سرمایه‌ی اجتماعی بر امنیت اجتماعی (مطالعه موردی: ساکنان بالای ۱۸ سال شهر کرمان)، فصلنامه‌ی توسعه‌ی اجتماعی-فرهنگی، دوره ۵، شماره ۱، تابستان ۹۵، صص ۱۴۵-۱۲۱.
۲۰. موسوی، میرطاهر؛ علی‌پور، پروین (۱۳۹۱): تأملی بر نظریه سرمایه اجتماعی در جامعه‌شناسی، تهران، نشر جامعه‌شناسان.
۲۱. نیازی، محسن؛ آرانی، حسینی‌زاده آرانی؛ سخایی، ایوب؛ امام‌علیزاده، حسین (۱۳۹۴): فراتحلیل مطالعات و تحقیقات سرمایه اجتماعی و احساس امنیت اجتماعی، فصلنامه انتظام اجتماعی، سال ۸، شماره ۱، صص ۳۴-۱.