

## ارائه الگوی راهبردی جهادسازندگی بر اساس گفتمان ولایت فقیه، قانون اساسی و تجارب نظام جمهوری اسلامی ایران

حسین میرزائی<sup>۱</sup> و عبدالمجید شیخی<sup>۲</sup>

تاریخ دریافت: ۹۸/۶/۲۵

تاریخ پذیرش: ۹۸/۷/۶

### چکیده

باتوجه به فقدان الگوی راهبردی در حوزه جهادسازندگی از طریق تجارب کسب شده، مبتنی بر گفتمان ولایت فقیه و قانون اساسی و نقش جهادسازندگی در توسعه و عمران روستاها و همچنین جنگ تحمیلی، ارائه یک الگوی راهبردی بومی مبتنی بر ارزش‌های اسلامی و انقلابی که عملاً از طریق چارچوب‌های علمی ثبت و تدوین شود، بس ضروری می‌نماید. این تحقیق با هدف دست یابی به الگوی راهبردی درحوزه جهادسازندگی برای اداره کشور و بهره‌برداری فرا ملی و همچنین تبیین گفتمان الهی ولایت فقیه در این حوزه، استخراج محورها و رویکردهای قانون اساسی در این زمینه، تبیین، مستند سازی و تئوریزه کردن تجارب نظام مقدس جمهوری اسلامی ایران و تعیین ابعاد، مولفه‌ها، زیرمولفه‌ها و روابط بین آنها در الگوی راهبردی حوزه جهادسازندگی، انجام شد. این تحقیق کاربردی-توسعه‌ای بوده و با استفاده از روش پژوهش آمیخته و بهره‌گیری از تئوری داده‌بنیاد و مدل‌سازی ساختاری-تفسیری برای اکتشاف پدیده‌ها و مفاهیم و ارتباط آنها با یکدیگر انجام شد.

الگوی راهبردی جهادسازندگی در قالب ۹ بعد، ۲۱ مولفه و ۱۱۵ شاخص ارائه گردید، که ابعاد دکترین با ۳ مولفه و ۱۹ شاخص، اهداف با ۳ مولفه و ۱۲ شاخص و سیاست‌ها با ۳ مولفه و ۱۱ شاخص به عنوان ارکان جهت‌ساز از گفتمان ولایت فقیه، قانون اساسی و اسناد بالادستی استخراج شدند. همچنین ابعاد برنامه ریزی با ۲ مولفه و ۱۴ شاخص، سازماندهی با ۲ مولفه و ۱۲ شاخص، هدایت و رهبری با ۲ مولفه و ۲۹ شاخص، هماهنگی با ۲ مولفه و ۵ شاخص، پیاده سازی و اجرا با ۲ مولفه و ۵ شاخص، نظارت و ارزیابی با ۲ مولفه و ۸ شاخص از تجربیات نظام درحوزه جهادسازندگی به عنوان ابعاد مدیریتی استخراج گردیدند.

**کلید واژه‌ها:** مدیریت، الگوی راهبردی، جهادسازندگی

## مقدمه

نهاد جهادسازندگی با فرمان حضرت امام خمینی<sup>(ره)</sup> در ۲۷ خرداد ماه ۱۳۵۸ با هدف سازندگی کشور و خصوصاً روستاها و مناطق عشایری و خدمات رسانی به اقشار محروم شکل گرفت. حضرت امام<sup>(ره)</sup> به همین مناسبت در پیام خودشان فرمودند: «ما در مشکلات باید متوسل بشویم به ملت. ملتی که بحمد الله مهیا برای کمک و فداکاری بوده و هستند... ما باید به همت ملت آن خرابی‌ها را ترمیم کنیم. ناچاریم که به ملت متوجه بشویم برای سازندگی... از ملت می‌خواهیم که همه در این نهضت شرکت کنند و همه دست برادری به هم بدهند و این سازندگی و جهادسازندگی را شروع کنند...». (صحیفه نور، ج ۷: ۱۳۵).

نیروهای جهادسازندگی به اسلام ناب تاسی نموده و با اخلاص آیه ۴۶ سوره مبارکه سبأ را نصب العین قرار دادند. اخلاصی که به کار، نگاهی الهی داشته و هیچ چشم‌داشت مادی وجود نداشت و به خاطر پاداش‌های مادی نبود (شفیعی، عباس، ۱۳۹۳).

نهاد جهادسازندگی پس از شروع جنگ تحمیلی با گسیل نیروهای خود و حضور در جبهه‌های جنگ با انجام اقداماتی از قبیل ساختن جان پناه و خاکریز واحداث جاده‌های مواصلاتی و همچنین احداث پل‌ها و... و در ادامه کمک به تولید تجهیزات و مهمات مورد نیاز، پیروزی رزمندگان اسلام را تضمین کرد و حضرت امام خمینی<sup>(ره)</sup> در این زمینه فرمودند: «زحمات بی‌وقفه جهاد، این سنگ‌سازان بی‌سنگر، در دفاع مقدس‌مان از جمله مسائلی است که ترسیم آن در قالب الفاظ نمی‌گنجد. عشق جهاد در خدمت به اسلام و مردم چشم دل عشاق خدمت به دین و مردم را روشن نموده است.» (صحیفه نور، ج ۲۱: ۲۰۵).

خدمات جهادسازندگی به همین میزان محدود نشد، بلکه پس از فراغت از جنگ با ایجاد مراکز تحقیقات علمی، ضمن تربیت نیروهای متعهد و متخصص در بخش‌های مختلف علمی منشأ اثرات بسیاری گردید. ضمن اینکه با همین روحیه و انگیزه بالا در فرآیند اجرایی پس از جنگ تحمیلی و در مأموریت‌های محوله بسیار خوش درخشید.

باتوجه به فقدان الگوی راهبردی جهادسازندگی و لزوم ثبت تجربیات حاصل شده، در این پژوهش، برآنیم تا بتوانیم یک الگوی راهبردی با رویکرد علمی و منطبق بر ارزش‌های اسلامی ارائه کنیم و طبعاً در بعد نظری باعث توسعه علم شده و نتایج آن قابل بهره‌برداری

برای اداره امور کشور و همچنین استفاده در بعد فراملی خواهد بود. ضمن اینکه باتوجه به تجربیات حاصل شده در مقطع زمانی وجود نهاد جهادسازندگی، طبعاً جمع بندی این تجربیات و تلفیق آن با گفتمان ولایت فقیه و قانون اساسی در قالب ارائه الگوی راهبردی می تواند برای سازمان های فعلی راهگشا بوده و از لحاظ کاربردی در فرآیند مدیریت راهبردی این سازمان ها اثر بخش باشد.

از طرفی واکاوی تجربیات سبک مدیریت حاکم در نهاد جهادسازندگی و تحلیل آن با رویکرد تدوین الگوی راهبردی این نوع مدیریت مبتنی بر گفتمان الهی ولایت فقیه و با تبیین تجارب آن در این نهاد، می تواند کمک شایان توجهی را به افزایش ساخت قدرت نظام داشته باشد.

## مبانی نظری و پیشینه شناسی تحقیق

### مفهوم جهاد

مقام معظم رهبری در تبیین مفهوم جهاد می فرماید: «جهاد عبارت است از تلاشی که در مقابل یک دشمنی انجام می گیرد. هر جور تلاشی جهاد نیست. جهاد عبارت است از آن تلاشی که در برابر یک چالش خصمانه از سوی طرف مقابل صورت می گیرد؛ این جهاد است» (مقام معظم رهبری در دیدار اساتید دانشگاهها در تاریخ ۱۳۹۴/۴/۱۱).

صاحب جواهر رحمه الله علیه در جلد ۲۱ جواهر که مربوط به جهاد است در آغاز فصل، ابتدا جهاد را از حیث لغت معنی می کند و می فرماید: جهاد از باب مفاعله و به کسر جیم است، یا از ماده جهد به فتح جیم به معنی مشقت و تعب است و یا از ماده جهد به ضم جیم و به معنی طاقت و وسع می باشد، سپس ایشان می فرماید: و اما جهاد شرعاً عبارت است از «بذل النفس و المال و الوسع فی إعلاء کلمة الإسلام» در واقع ایشان می خواهد بفرماید، معنای لغوی جهاد با معنای شرعی آن فرق دارد و البته در بعضی از کلمات مثل صلاة همین طور است. حقیقت شرعی و حقیقت متشرعه و معنای لغوی داریم اما در جهاد معنای لغوی مراد است زیرا قرآن بر اساس فهم عرف عام مردم نازل شده و به همین معنی باید حمل شود إلا ما خرج بالدلیل بنابراین جهاد به همان معنای عام لغوی

یعنی کوشش و به‌کار بردن وسع و امکانات برای پیشرفت اسلام می‌باشد و در قرآن نیز جهاد به همین معنی بکار رفته است. (نوری همدانی، ۱۳۹۴)

## انواع جهاد

جهاد از دیدگاه اسلام دارای اقسامی است که مهمترین آنها عبارت‌اند از: جهاد ابتدایی، جهاد دفاعی، جهاد با نفس و جهاد کبیر همچین به شقوقی دیگر از جمله جهاد علمی، جهاد اقتصادی، جهاد فرهنگی و اعتقادی، جهاد سیاسی، جهاد اجتماعی و جهاد مدیریتی (جهاد در عرصه مدیریت) را در این خصوص می‌توان اشاره کرد (آیت الله مظاهری، بی.ی).

## جهاد سازندگی

این نوع از جهاد که بنیت قرب الهی و با ایثار توأم است برای آبادانی و عمران و با هدف بسط ارزش‌های اسلام و خدمت به بندگان خدا و خصوصاً مردم محروم و مستضعف انجام شده و انواع جهاد پیش‌گفته در آن متبلور است.

## ویژگی‌های جهاد و حرکت جهادی

هر حرکتی نمی‌تواند جهاد تلقی شود و باید دارای ویژگی‌های ۲۵ گانه ذیل باشد: فی سبیل الله بودن (در راه خدا بودن)، ایثار، صدق، ایمان، توسل، معنویت و یاد خدا، آخرت‌گرایی و در اندیشه آینده بودن، بی‌اعتنایی به دنیا، تقوی، توکل، دوام و استمرار، خستگی‌ناپذیری، وحدت در گفتار و رفتار، اعتقاد به ولایت فقیه و ولایت‌مداری، هدفمندی و تکلیف‌گرایی، صبر، استقامت و پایداری، بصیرت و آگاهی، روحیه‌ی استقلال و خودباوری، مشورت، عزم و اعتقاد راسخ (یقین) و قاطعیت، وحدت، هماهنگی و اجتناب از تفرقه، قوام حرکت جهادی، جدیت و پرهیز از تنبلی، تشخیص اولویت در عرصه‌ها، داشتن چشم‌انداز روشن و امید به آینده، در مقابل دشمن انجام شدن و در مقابل مانع داشتن.

## تعریف الگو

درباره رابطه الگو و مدل باید گفت که اصطلاح انگلیسی پترن توسط جامعه‌شناسان فرانسوی به شکل مدل به کار گرفته می‌شود (روشه، ۱۳۷۹: ۴۴).

الوانی معتقد است الگو یا مدل آینه تمام‌نمای اجزای اصلی، نمایی کلی از واقعیت و مخلصی از واقعیات است (الوانی، ۱۳۷۹: ۵۴).

کاپلان معتقد است مدل یا الگو وسیله‌ای است ساده و مناسب در اختیار خطی‌مشی‌گذار و تحلیل‌گر و طرح فرضیه خاص که باید آزمون شود (کاپلان، ۱۹۷۶: ۳۳۵).

در واژه‌نامه وبستر در مقابل واژه مدل آمده است: نظامی مفروض برای توصیف ریاضی داده‌ها، نتایج، ماهیت یا وضع امور. تعبیر دومی نیز به این صورت آمده است: مدل، الگویی است برای چیزی که می‌خواهد ساخته شود (وبستر، ۱۹۶۶: ۱۴۵۱).

گرچی و برخوردار معتقدند مدل مشاهده غیر مستقیم پدیده‌ها و کوچک شده واقعیت است (گرچی و برخوردار، ۱۳۸۸: ۳۳).

## پیشینه تحقیق

با مراجعه به پورتال‌های پژوهشگاه علوم و فناوری اطلاعات ایران وابسته به وزارت علوم تحقیقات و فناوری (ایران‌داک)، پایگاه سیویلیکا و وزارت جهاد کشاورزی و جستجو با کلیدواژه‌های جهاد و جهادسازندگی درخصوص پیشینه تحقیق نتایج ذیل حاصل گردید:

دکتر محمدجواد ایروانی (۱۳۷۷) درخصوص "نهادگرایی و جهادسازندگی" به این نتیجه رسید که جهادسازندگی دارای ویژگی‌های نهاد (مردم‌گرایی، ارزش‌مداری، انعطاف‌پذیری، استمرار و پویایی) بوده و دارای ویژگی‌های فراتر از ویژگی‌های شناخته شده نهاد یعنی (خودباوری، نوگرایی، دین‌محوری، ولایت‌مداری و فرهنگ خاص سازمانی) می‌باشد.

دکتر علی‌شکوری (۱۳۸۶) تحقیقی با عنوان "بررسی نقش جهاد سازندگی در توسعه روستایی" را انجام داد و به این نتیجه رسید که فعالیت‌های جهاد گونه، نوعی رهیافت کارآمد ولی ناپایدار است. هرچند این فعالیت‌ها لزوماً به توسعه‌یافتگی روستایی منجر نشد، ولی زمینه ذهنی خودباوری و اتکاء به خود را تقویت کرد؛ که بیش از همه در فعالیت‌های

وسیع تر برای خودکفایی در لبنیات، فرآورده‌های لبنی و دامی منعکس شد. به علاوه به نظر می‌رسد جهاد بیش از توسعه روستایی در فرایند تحکیم قدرت و ابقاء نظام موفق بوده است.

دکتر محمدجواد ایروانی و دکتر عبدالمجید شیخی (۱۳۸۶) در خصوص "مقایسه دو سامانه نهادی و سستی" دریافتند که فقدان تحلیل جامعه‌شناختی درباره پدیده‌های نوظهور نهادی پس از انقلاب اسلامی، زمینه‌ساز غفلت بزرگ تاریخی از نهادهای انقلاب اسلامی چون جهاد سازندگی شده است و نهایتاً احیای ارزش‌ها با احیای نهادهای مقوم آن ارزش‌ها پیشنهاد گردیده است.

نتیجه تحقیق دکتر سید علی صدرالسادات (۱۳۸۷) با عنوان "بازشناسی جهاد سازندگی به‌عنوان الگوی عملی یک سازمان اخلاقی"، نشان داد که جهاد سازندگی به‌عنوان یک الگوی موفق سازمانی در شرایطی که در کنار سایر سازمان‌های دولتی قرار داشته است، موفق بوده که با کسب اعتماد بالا در بین مردم از مشخصه‌های یک سازمان اخلاقی برخوردار باشد و این ایمان جهادگران و اخلاق‌ورزی شخصی و سازمانی آنها بوده است که در تمامی عرصه‌ها، جهادسازندگی را با توفیق همراه کرده است.

فضل الله طالبی (۱۳۷۴) در تحقیقی با عنوان "طراحی و تبیین الگوی مناسب نظام نگهداری مدیران در وزارت جهاد سازندگی" به این نتیجه رسید که نظام نگهداری مدیران تابعی است از مکانیسم‌های تأمین، بهسازی، خدمات و بکارگیری، جهاد باید این خرده نظام‌ها را که نسبتاً وجود دارند تکمیل کند و ضمن استقرار مراحل دقیق هر یک با ایجاد هماهنگی‌های لازم میان آنان با نگرش نظام‌مند، کارایی و اثر بخشی نظام را بالا ببرد.

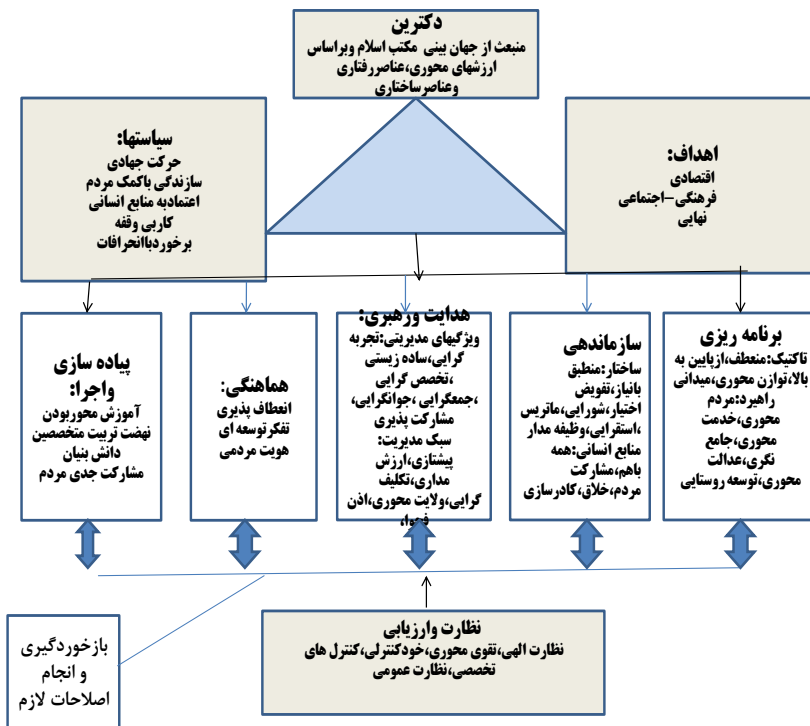
مژگان روشن نژاد (۱۳۷۷) با "بررسی تعیین الگوی بهره‌وری کارکنان در وزارت جهاد سازندگی"، تفاوت معناداری بین وضعیت موجود الگوی بهره‌وری کارکنان در فعالیت‌های دفتر مرکزی جهادسازندگی با وضعیت مطلوب را تشخیص داد.

در مجموع، تحقیقات مختلفی در حوزه جهادسازندگی از جمله پرداختن به ساختار جهادسازندگی، پرداختن به ویژگی‌ها و خصوصیات نهاد جهادسازندگی، پرداختن به تجربیات حاصله در مقطع زمانی وجود جهادسازندگی به صورت کلی و طرح دیدگاه‌ها و

بیانات ولی فقیه در خصوص جهادسازندگی انجام شده است، اما باید اذعان کرد که تابحال الگوی راهبردی در حوزه جهادسازندگی بر اساس گفتمان ولایت فقیه، قانون اساسی و تجارب نظام جمهوری اسلامی ایران ارائه نشده است.

## الگوی مفهومی تحقیق

براساس مطالعات اکتشافی و مصاحبه با موسسین و مدیران جهادسازندگی، الگوی مفهومی تحقیق در قالب ۹ بعد که شامل: ارکان جهت ساز سه گانه دکترین، اهداف و سیاست‌های منبعث از اندیشه‌های ولایت فقیه، رویکردهای قانون اساسی و اسناد بالادستی و ابعاد ۶ گانه مدیریتی، شامل: برنامه ریزی، سازماندهی، هدایت و رهبری، هماهنگی، پیاده سازی و اجرا، نظارت و ارزیابی، براساس تجارب جهادسازندگی همراه با مولفه‌ها و زیرمولفه‌های آنها به روش داده بنیاد و تحلیل محتوا، استخراج و الگوی مورد نظر به شرح ذیل ارائه شد.



شکل شماره: ۱ چارچوب احصاء شده از ادبیات برای مدل الگوی راهبردی جهادسازندگی

## روش‌شناسی تحقیق

این تحقیق از نظر هدف در ردیف تحقیقات کاربردی - توسعه‌ای دسته‌بندی گردیده و از روش‌های پژوهش آمیخته با استفاده از ترکیب دو مجموعه داده‌های بسته و باز و متغیرهای کمی کیفی و بر حسب ضرورت از روش‌های تحلیل محتوای کیفی و روش داده بنیاد و مدل‌سازی ساختاری - تفسیری، برای اکتشاف پدیده‌ها و مفاهیم و ارتباط آنها با یکدیگر استفاده شد.

جامعه آماری این پژوهش عبارتند از:

۱- جامعه آماری اسنادی شامل:

الف- کلیه بیانات و آثار مکتوب ولایت فقیه ( حضرت امام خمینی (رحمت الله علیه) و حضرت امام خامنه‌ای (مدظله‌العالی) در رابطه با جهادسازندگی  
ب- اصول قانون اساسی جمهوری اسلامی ایران و اسناد بالادستی مرتبط با جهادسازندگی

۲- جامعه آماری خبرگی شامل مدیران و محققین حوزه جهادسازندگی که در مجموع جامعه آماری خبرگی به تعداد ۵۰ نفر برآورد گردید.

برای نمونه گیری جامعه آماری اسنادی، به صورت تمام شمار بررسی شدند و در مورد جامعه آماری خبرگی با استفاده از نظریه مبنایی از روش اشباع نظری استفاده گردید. این تحقیق با دو روش به دنبال گردآوری داده‌ها و جمع‌آوری اطلاعات بود:

الف- جهت تدوین مبانی نظری و مدل مفهومی تحقیق از روش کتابخانه‌ای و از طریق مطالعه اکتشافی در فرمایشات ولی فقیه، قانون اساسی و سایر اسناد بالادستی نظام، مصاحبه هدفمند با خبرگان، مطالعه تجارب موفق بشری، صورت گرفت.

ب- روش میدانی که با استفاده از نتایج مطالعات اکتشافی و مدل مفهومی، پرسشنامه محقق‌ساخته‌ای تدوین و جهت ممیزی پرسشنامه مورد نظر، در جمع خبرگی با روش پیمایشی به ابعاد، مولفه‌ها، زیرمولفه‌ها (شاخص‌ها) و روابط بین آنها رسیدیم.



ابزارهای گردآوری اطلاعات در خصوص روش کتابخانه‌ای علمی و تخصصی در این تحقیق عبارتند از: کتاب‌های علمی و تخصصی در زمینه‌ی تحقیق، مقالات علمی و پژوهشی، اسناد و مدارک دست اول، آرشیو سازمان‌های رسمی، سایت‌های اینترنتی معتبر علمی، پایان‌نامه‌های مرتبط و مقالات ارائه شده در همایش‌های علمی معتبر ابزارهای روش میدانی پژوهش مورد نظر عبارتند از: مصاحبه و پرسشنامه محقق ساخته.

در این پژوهش جهت بررسی روایی و پایایی تحقیق ابتدا با استفاده از مطالعات اکتشافی و نظر خبرگان، صحت عناصر چارچوب مفهومی و اصلاح و تعدیل آن شکل گرفت و سپس یک پرسشنامه محقق ساخته شامل سوالات بسته با استفاده از طیف لیکرت و یک سوال باز جهت دریافت اظهار نظر جامعه آماری ارائه شد.

مفهوم اعتبار (روایی) به این سوال پاسخ می‌دهد که ابزار اندازه‌گیری تا چه حد خصیصه مورد نظر را می‌سنجد. بدون آگاهی از اعتبار ابزار اندازه‌گیری نمی‌توان به دقت داده‌های حاصل از آن اطمینان داشت.

قابلیت اعتماد که واژه‌هایی مانند پایایی، ثبات و اعتبار برای آن به کار برده می‌شود، یکی از ویژگی‌های ابزار اندازه‌گیری (پرسشنامه یا مصاحبه یا سایر آزمون‌های علوم اجتماعی) است. مفهوم یاد شده با این امر سروکار دارد که ابزار اندازه‌گیری در شرایط یکسان تا چه اندازه نتایج یکسانی به دست می‌دهد. از جمله تعریف‌هایی که برای قابلیت اعتماد ارائه شده است می‌توان به تعریف ارائه شده توسط ایبل و فریسبی (۱۹۸۹) اشاره کرد: «همبستگی میان یک مجموعه از نمرات و مجموعه دیگری از نمرات در یک آزمون معادل که به صورت مستقل بر یک گروه آزمودنی به دست آمده است» (سرمد، بی.).

از آنجائی که هدف پژوهش حاضر «ارائه الگوی راهبردی حوزه جهادسازندگی براساس گفت‌وگو امام و رهبری، قانون اساسی، تجارب جمهوری اسلامی ایران و بهره‌گیری از تجارب موفق بشری» است، روش تجزیه و تحلیل اطلاعات برای دستیابی به این الگو به شرح ذیل می‌باشد:

الف- در الگوی راهبردی مورد نظر ابعاد دکترین، اهداف و سیاست‌ها به عنوان ارکان جهت‌ساز بوده که از گفتمان ولایت فقیه، قانون اساسی و اسناد بالادستی و باتحلیل محتوی و استفاده از روش داده بنیاد، استخراج شدند.

ب- در الگوی راهبردی یاد شده ابعاد برنامه ریزی، سازماندهی، هدایت و رهبری، هماهنگی، پیاده سازی و اجراء، نظارت و ارزیابی از تجربیات نظام در حوزه جهادسازندگی به روش مستندسازی تجارب و تحلیل کمی و کیفی آماری استخراج گردیدند.

ب- جهت دستیابی به مولفه‌ها و زیرمولفه‌ها (شاخص‌ها) از روش داده بنیاد با تاکید بر نرم‌افزار MAXQDA استفاده شد.

ج- جهت دستیابی به رابطه بین سازه‌های تحقیق از روش تفسیری- ساختاری استفاده شده است.

د- جهت دسته‌بندی و اولویت بندی ابعاد، مولفه‌ها و شاخص‌ها از رتبه‌دهی فریدمن استفاده گردید.

ه- جهت تعیین روایی پرسشنامه محقق ساخته از ضریب لاوشه استفاده شد.

و- جهت تعیین پایایی پرسشنامه محقق ساخته از ضریب آلفای کرونباخ استفاده گردید.

ز- جهت تحلیل کمی سازه‌های پژوهش از نرم افزار آماری SPSS استفاده شد.

ح- جهت ممیزی پرسشنامه محقق ساخته از روش معادلات ساختاری با تاکید بر نرم‌افزار SPLS استفاده گردید.

## یافته‌ها و تجزیه و تحلیل داده‌ها

### آزمون روایی

تعداد ۱۱ پرسشنامه جهت «پیش آزمون» بین ۱۱ نفر خبره در حوزه جهادسازندگی توزیع گردید با توجه به اینکه حداقل CVR برای هر پرسش و برای میانگین کل آزمون باید از ۰/۵۹ بیشتر باشد لذا پس از تحلیل اطلاعات مربوطه به شرح جدول ذیل نتیجه گرفته شد که پرسشنامه محقق ساخته از روایی بسیار بالایی برخوردار است.

جدول شماره: ۱ نسبت روایی محتوایی (CVR) سازه‌های تحقیق

ردیف	جدول کل	تعداد سوالات	تعداد خبرگان پاسخ دهنده	میانگین CVR	حداقل قابل قبول
۱	دکترین	۲۱	۱۱	۰/۸۵	۰/۵۹
۲	هدف	۱۴	۱۱	۰/۸۰	۰/۵۹
۳	سیاست	۱۴	۱۱	۰/۸۵	۰/۵۹
۴	برنامه ریزی	۱۵	۱۱	۰/۸۰	۰/۵۹
۵	سازماندهی	۱۲	۱۱	۰/۸۲	۰/۵۹
۶	هدایت و رهبری	۳۳	۱۱	۰/۸۹	۰/۵۹
۷	هماهنگی	۶	۱۱	۰/۹۰	۰/۵۹
۸	پیاده سازی و اجرا	۷	۱۱	۰/۹۰	۰/۵۹
۹	نظارت و ارزیابی	۸	۱۱	۰/۸۸	۰/۵۹

### آزمون پایایی

طبق قواعد علم آمار اگر مقدار ضریب آلفای کرونباخ پرسشنامه‌ای بیشتر از ۰/۷۰ نباشد پرسشنامه مورد نظر پایا بوده و آماده تحلیل و استنباط برای جامعه است. در جدول زیر پایایی عوامل پرسشنامه مورد آزمون قرار گرفته و همانگونه که ملاحظه می شود همه ابعاد پایا بوده و از آلفای کرونباخ و پایایی بسیار خوبی برخوردار بوده که حاکی از همگونی ابعاد پرسشنامه می باشد.

جدول شماره: ۲ آزمون پایایی ابعاد پرسشنامه

بعد	تعداد پاسخ دهندگان	تعداد سوالات	ضریب آلفای کرونباخ	روش دو نیمه کردن	
				اول	دوم
دکترین	۵۱	۲۱	۰,۹۲۴	۰,۸۱۰	۰,۹۲۱
هدف	۵۱	۱۴	۰,۸۹۱	۰,۸۱۶	۰,۸۲۲
سیاست	۵۱	۱۴	۰,۸۷۶	۰,۷۱۶	۰,۸۰۵
برنامه ریزی	۵۱	۱۵	۰,۸۹۱	۰,۸۶۴	۰,۷۴۸
سازماندهی	۵۱	۱۲	۰,۸۸۱	۰,۷۰۱	۰,۸۳۱
هدایت و رهبری	۵۱	۳۳	۰,۹۴۲	۰,۹۱۱	۰,۸۸۱
هماهنگی	۵۱	۶	۰,۷۵۹	۰,۷۳۲	۰,۵۵۶
پیاده سازی و اجرا	۵۱	۷	۰,۸۴۶	۰,۶۷۹	۰,۷۶۶
نظارت و ارزیابی	۵۱	۸	۰,۷۸۵	۰,۵۹۵	۰,۷۸۸

### پایایی ترکیبی

از آنجایی که معیار آلفای کرونباخ یک معیار سنتی برای تعیین پایایی سازه‌ها است، روش PLS معیار مدرن تری نسبت به آلفای کرونباخ به نام پایایی ترکیبی به کار می‌برد. برتری آن نسبت به آلفای کرونباخ در این است که پایایی سازه‌ها، نه به صورت مطلق، بلکه با توجه به همبستگی سازه هایشان با یکدیگر محاسبه می‌شود. در صورتی که مقدار پایایی ترکیبی برای هر سازه بیشتر از ۰/۷ شود، نشان از پایداری درونی مناسب برای مدل اندازه‌گیری دارد. با توجه به نتایج جدول ذیل ابعاد از پایایی ترکیبی مناسبی برخوردار می‌باشند.

جدول شماره: ۳ پایایی ترکیبی

نتایج یافته‌ها	مقادیر اشتراکی Communality > 0.5	سازه
تأیید	۰/۸۸۰	دکترین
تأیید	۰/۸۴۲	هدف
تأیید	۰/۸۷۳	سیاست
تأیید	۰/۸۹۳	برنامه ریزی
تأیید	۰/۸۸۰	سازماندهی
تأیید	۰/۹۳۸	هدایت و رهبری
تأیید	۰/۷۳۹	هماهنگی
تأیید	۰/۸۶۳	پیاده‌سازی و اجرا
تأیید	۰/۸۳۷	نظارت و ارزیابی

### آزمون کولموگروف-اسمیرنوف

بدلیل اهمیت موضوع، نرمال بودن سازه‌های تحقیق با آزمون کولموگروف-اسمیرنوف به شرح ذیل مورد بررسی قرار می‌گیرند.

جدول شماره: ۴ آزمون کولموگروف-اسمیرنوف برای نرمال بودن متغیرهای تحقیق

نظارت	پیاده سازی	هماهنگی	هدایت و رهبری	سازماندهی	برنامه ریزی	سیاست	هدف	دکترین	تعداد
۵۱	۵۱	۵۱	۵۱	۵۱	۵۱	۵۱	۵۱	۵۱	۵۱
۰.۹۸۱	۰.۶۷۱	۰.۹۳۸	۰.۶۹۴	۰.۶۹۵	۱.۰۱۷	۰.۷۷۹	۰.۸۷۶	۰.۷۷۰	Kolmogorov-Smirnov آماره آزمون Z
۰.۲۹۱	۰.۷۵۸	۰.۳۴۳	۰.۷۲۱	۰.۷۱۹	۰.۲۵۲	۰.۵۷۹	۰.۴۲۶	۰.۵۹۴	Asymp. Sig. (2-tailed) سطح معناداری

باتوجه به اینکه سطح معنی داری آزمون کولموگروف-اسمیرنوف در جدول فوق برای سازه‌های پژوهش بیشتر از ۰/۰۵ است، نتیجه می‌گیریم که توزیع متغیرهای پیش‌گفته، تفاوت معناداری با توزیع نرمال نداشته بنابراین توزیع داده‌ها نرمال می‌باشد، بنابراین از آزمون‌های پارامتریک استفاده می‌شود.

### آزمون تی تک نمونه‌ای جهت بررسی وضعیت ابعاد و مولفه‌ها

جهت مقایسه هر کدام از سازه‌های پژوهش با مقدار متوسط حاصل از طیف لیکرت، از آزمون تی تک نمونه‌ای (One Sample T Test) استفاده می‌کنیم. آزمون‌های آماری پارامتری برای یک گروه زمانی بکار می‌روند که قصد داشته باشیم میانگین یک نمونه را با یک میانگین مفروض و نظری مقایسه کنیم. این میانگین مفروض و نظری می‌تواند یک مقدار معمول یا رایج، یک مقدار استاندارد و یا یک مقدار مورد انتظار باشد. به عبارتی، زمانی که قصد داشته باشیم میانگین یک متغیر در پژوهش را با یک میانگین تعیین شده مقایسه کنیم از آزمون t تک نمونه‌ای بهره می‌بریم (کریمی، ۱۳۹۴: ۲۲۲).

جدول شماره: ۵ آزمون تی تک نمونه‌ای

ابعاد	مولفه ها	N	Mean	T	Sig. (2-tailed)
دکترین	ارزش های محوری	۵۱	۴.۲۳۹۲	۱۸.۳۱۴	.۰۰۰
	عناصر رفتاری	۵۱	۴.۰۶۸۶	۱۲.۵۰۱	.۰۰۰
	عناصر ساختاری	۵۱	۳.۹۱۹۶	۸.۹۷۸	.۰۰۰
اهداف	اقتصادی	۵۱	۴.۰۷۷۱	۱۲.۸۶۰	.۰۰۰
	فرهنگی - اجتماعی	۵۱	۳.۸۳۱۷	۱۰.۴۲۱	.۰۰۰
	دینی وایدئولوژیک	۵۰	۴.۰۲۰۰	۱۱.۵۱۳	.۰۰۰
سیاست ها	برنامه ریزی	۵۱	۴.۱۴۱۸	۱۵.۴۳۰	.۰۰۰
	اجرائی	۵۱	۳.۹۰۴۶	۹.۱۸۵	.۰۰۰
	نظارتی	۴۹	۳.۸۱۶۳	۷.۶۰۲	.۰۰۰
برنامه ریزی	تاکتیکی	۵۱	۴.۰۴۰۰	۱۴.۰۷۰	.۰۰۰
	راهبردی	۵۱	۴.۰۶۵۱	۱۴.۵۵۴	.۰۰۰
سازماندهی	ساختار	۵۱	۳.۹۴۴۴	۱۲.۸۱۴	.۰۰۰
	منابع انسانی	۵۱	۴.۰۹۶۴	۱۱.۲۵۵	.۰۰۰
هدایت ورهبری	ویژگی های مدیریتی	۵۱	۴.۱۷۸۴	۱۵.۴۱۴	.۰۰۰
	سبک مدیریت	۵۱	۴.۲۸۷۵	۱۹.۰۸۲	.۰۰۰
هماهنگی	مکانیسم ساختاری	۵۱	۴.۰۸۱۷	۱۴.۳۰۷	.۰۰۰
	مکانیسم انسانی	۵۱	۴.۱۲۴۲	۱۲.۸۵۸	.۰۰۰
پایه سازی واجرا	بستر سازی	۵۱	۴.۰۵۸۲	۱۱.۰۸۰	.۰۰۰
	اقدامات اجرایی	۵۰	۴.۳۶۰۰	۱۳.۳۲۵	.۰۰۰
نظارت و ارزیابی	سطوح	۵۱	۴.۴۵۶۲	۲۳.۱۹۰	.۰۰۰
	شیوه ها	۵۰	۴.۰۷۳۳	۸.۹۰۹	.۰۰۰

باتوجه به جدول بالا ملاحظه می گردد سطح معناداری برابر با  $0,000$  بوده و چون از  $0,05$  کوچکتر می باشد در نتیجه آماره تی معنادار می باشد و با توجه به میانگین ها که همگی بیشتر از ۳ می باشند و باتوجه به طیف ۵ گزینه‌ای که حد متوسط آن عدد ۳ می

باشد نتیجه می گیریم میانگین‌ها همگی از حد متوسط بیشتر بوده و از وضعیت مطلوبی در مدل تحقیق حاضر برخوردار می باشد.

### شاخص‌های موردپذیرش جامعه آماری

جهت انتخاب شاخص‌های موردپذیرش جامعه آماری از محاسبات تحلیل عاملی و آزمون  $t$  یا همان  $t$ -value استفاده می کنیم.

تحلیل عاملی روشی است که به منظور کشف ساختار ارتباطات بین ابعاد، مولفه‌ها و شاخص‌ها استفاده می شود. در این پژوهش از تحلیل عاملی تأییدی مرتبه دوم جهت تست و تأیید روایی و آگرایی سوالات استفاده شد. بار عاملی مقداری بین صفر و یک بوده و بیانگر مقدار همبستگی شاخص‌های یک سازه با آن سازه است و اگر مقدار آن برابر و یا بیشتر از  $0/4$  شود، موید پایداری مدل اندازه گیری است. براساس محاسبات انجام گرفته، گویه‌های این پژوهش از سطح معناداری خوبی برخوردار بوده و تمامی مولفه‌های ابعاد نه گانه الگوی راهبردی جهادسازندگی، تأیید شده و از وضعیت مطلوبی برخوردار می باشند.

جهت بررسی معنادار بودن رابطه بین ابعاد، مولفه‌ها و شاخص‌ها و اینکه شاخص‌ها و مولفه‌ها به چه میزان ابعاد را تبیین میکنند از آماره آزمون  $t$  استفاده گردید. اگر مقدار آماره  $t$  برای مسیرها بزرگتر از  $1/96$  شود ضریب مسیر و بار عاملی در سطح اطمینان  $95\%$  معنادار می باشد و اگر کمتر از  $1/96$  باشد بار عاملی معنادار نخواهد بود. همچنین اگر مقدار آماره  $t$  بیشتر از  $2/58$  گردد، در این صورت ضریب مسیر و بار عاملی در سطح اطمینان  $99\%$  معنادار می باشد.

جدول شماره: ۶ شاخص‌های مورد پذیرش جامعه آماری

دکترین				
ردیف	مقدار t	بار عاملی	شاخص	مؤلفه
۱	۵/۴۲۰	۰/۶۱۵	احیای معنوی و مادی جامعه	ارزش‌های محوری
۲	۲/۳۱۵	۰/۴۳۱	ایمان انقلابی	
۳	۲/۷۳۵	۰/۴۸۸	بصیرت	
۴	۲/۸۸۶	۰/۶۰۴	جسارت و توکل	
۵	۴/۱۰۵	۰/۶۵۶	خدمتگزاری با جهاد اکبر	
۶	۳/۲۷۰	۰/۶۳۷	کار برای خدا	
۷	۲/۴۴۹	۰/۵۲۲	وحدت کلمه	
۸	۳/۱۹۰	۰/۵۰۲	ایثار	عناصر رفتاری
۹	۹/۴۶۶	۰/۶۷۲	آرمانگرایی واقع بین	
۱۰	۳۸۷ ۱۶	۰/۸۶۴	تقدم جهاد نفس	
۱۱	۴/۱۹۹	۰/۶۱۵	متکی به ملت	
۱۲	۸/۴۵۰	۰/۷۴۰	روحیه جهادی	
۱۳	۱۵۴۸ ۲۱	۰/۸۱۸	مومن و عازم	
۱۴	۸/۷۴۷	۰/۶۷۰	انقلابی و کارآمد	عناصر ساختاری
۱۵	۴/۵۷۷	۰/۶۳۰	پویایی	
۱۶	۱۶۱۵ ۱۱	۰/۸۰۶	رعایت مقررات	
۱۷	۵/۳۷۱	۰/۵۳۷	سرعت و کارایی مضاعف	
۱۸	۹/۹۶۱	۰/۸۰۵	سلسله مراتب	
۱۹	۸/۷۶۳	۰/۷۶۰	مشارکت جوانان	
هدف				
ردیف	مقدار t	بار عاملی	شاخص	مؤلفه
۱	۲/۷۷۴	۰/۶۴۰	افزایش تولید	اقتصادی
۲	۷/۳۶۶	۰/۷۴۹	توسعه همه جانبه	
۳	۴/۶۴۹	۰/۷۸۰	سازندگی در تمام ابعاد	



	امنیت غذایی	۰/۷۷۵	۵/۶۹۶	۴
	خود کفایی	۰/۸۲۱	۵/۷۴۱	۵
	سازندگی روستا	۰/۵۳۵	۴/۲۴۹	۶
	فقر زدایی	۰/۶۹۸	۳/۵۴۵	۷
فرهنگی - اجتماعی	جهاد فرهنگی	۰/۵۱۸	۲/۰۲۸	۸
	حمایت از مالکیت	۰/۶۹۰	۴/۳۱۱	۹
دینی وایدئولوژیک	استواری اسلام ناب محمدی (ص)	۰/۴۹۷	۲/۳۹۸	۱۰
	خدمت به بندگان خدا	۰/۷۳۹	۴/۳۸۴	۱۱
	رشد معنوی	۰/۷۱۳	۳/۱۷۰	۱۲
<b>سیاست</b>				
<b>مؤلفه</b>	<b>شاخص</b>	<b>بارعاملی</b>	<b>مقدار</b>	<b>ردیف</b>
برنامه ریزی	اعتماد به منابع انسانی	۰/۷۳۵	۱۱/۶۴۷	۱
	توجه به چشم انداز	۰/۷۰۰	۵/۰۱۴	۲
	حفاظت از منابع طبیعی	۰/۷۳۲	۴/۸۵۱	۳
اجرایی	استفاده از نیروهای مسلح	۰/۶۹۷	۷/۱۹۷	۴
	حرکت جهادی	۰/۷۴۴	۷/۶۶۸	۵
	خودیاری مردم	۰/۸۴۰	۱۴/۲۰۴	۶
	سازندگی با کمک مردم	۰/۷۹۸	۱۲/۶۳۳	۷
	نوآوری	۰/۷۱۹	۷/۹۱۸	۸
نظارتی	برخورد با انحرافات	۰/۸۶۸	۱۴/۳۹۰	۹
	عدم دخالت غیر مسئولانه	۰/۸۹۷	۲۳/۱۲۹	۱۰
	نظارت روحانیان	۰/۵۰۰	۲/۴۷۱	۱۱
<b>برنامه ریزی</b>				
<b>مؤلفه</b>	<b>شاخص</b>	<b>بارعاملی</b>	<b>مقدار</b>	<b>ردیف</b>
تاکتیکی	منعطف	۰/۷۴۶	۱۱/۸۷۳	۱
	از پایین به بالا (از دهستان به مرکز)	۰/۶۹۸	۵/۹۱۳	۲
	دو طرفه (رفت و برگشتی از دهستان به مرکز)	۰/۶۶۳	۴/۳۷۵	۳
	توازن محوری	۰/۴۴۸	۲/۸۰۹	۴
	منطبق با نیاز مردم	۰/۶۶۳	۵/۹۰۳	۵

	میدانی	۰/۶۹۸	۷/۷۹۶	۶
	اثر بخش	۰/۷۹۵	۱۰/۹۹۳	۷
راهبردی	حل بحران اجتماعی	۰/۷۲۲	۹/۱۷۴	۸
	مردم محوری	۰/۵۹۲	۴/۷۳۲	۹
	خود کفایی محور	۰/۸۲۸	۱۸/۹۶۸	۱۰
	خدمت محوری	۰/۶۹۲	۵/۹۴۲	۱۱
	جامع نگری	۰/۴۵۲	۳/۰۵۸	۱۲
راهبردی	توسعه روستایی	۰/۴۹۷	۲/۶۸۳	۱۳
	عدالت محوری	۰/۶۶۸	۷/۹۴۵	۱۴
<b>سازماندهی</b>				
<b>مؤلفه</b>	<b>شاخص</b>	<b>بارعاملی</b>	<b>مقدار t</b>	<b>ردیف</b>
ساختار	منطبق با نیاز	۰/۷۱۰	۸/۶۹۶	۱
	تفویض اختیار	۰/۷۵۸	۱۱/۹۲۶	۲
	شورایی	۰/۷۵۷	۹/۲۹۳	۳
	ماتریسی و شناور	۰/۷۶۳	۹/۸۶۷	۴
	استقرایی (از سطح دهستان)	۰/۶۳۳	۵/۷۳۰	۵
	وظیفه مدار	۰/۳۲۶	۲/۲۷۱	۶
	غیر متمرکز	۰/۵۵۸	۳/۷۹۰	۷
	انعطاف پذیر	۰/۴۷۳	۳/۷۸۰	۸
منابع انسانی	مشارکت مردم	۰/۷۴۲	۷/۶۵۷	۹
	همه باهم	۰/۸۵۲	۱۹/۶۴۳	۱۰
	خلاق	۰/۸۹۳	۳۰/۵۷۵	۱۱
	کادر سازی	۰/۴۰۰	۲/۳۷۹	۱۲
<b>هدایت و رهبری</b>				
<b>مؤلفه</b>	<b>شاخص</b>	<b>بارعاملی</b>	<b>مقدار t</b>	<b>ردیف</b>
ویژگیهای مدیریتی	تجربه گرایی	۰/۴۹۳	۴/۸۳۴	۱
	ساده زیستی	۰/۴۹۱	۳/۴۲۸	۲
	تلقی عبادت از کار	۰/۷۳۵	۸/۸۸۶	۳
	تخصص گرایی	۰/۴۰۶	۳/۴۸۷	۴
	جمع گرایی	۰/۷۶۸	۷/۹۲۷	۵

	جذب نخبگان	۰/۵۳۹	۴/۷۹۴	۶
	جوانگرایی	۰/۸۳۴	۱۶/۶۸۹	۷
	بی هیاهو	۰/۷۴۳	۹/۵۶۷	۸
	شایسته سالاری	۰/۳۰۶	۲/۰۳۶	۹
	حفظ بیت المال	۰/۵۶۳	۴/۸۴۱	۱۰
	ریسک پذیری	۰/۴۴۲	۳/۷۲۴	۱۱
	تربیت نیروی انسانی	۰/۷۶۳	۸/۷۷۸	۱۲
	تعبد	۰/۷۴۹	۸/۲۴۲	۱۳
	جلب اعتماد مردم	۰/۶۷۹	۵/۵۴۱	۱۴
ویژگیهای مدیریتی	نوآوری و خلاقیت	۰/۴۹۰	۳/۸۳۰	۱۵
	صمیمیت	۰/۴۸۴	۳/۶۴۲	۱۶
	عشق به کار	۰/۸۴۲	۲۰/۱۳۹	۱۷
	اخلاص در عمل	۰/۷۵۹	۸/۸۰۸	۱۸
	آرمانگرایی	۰/۴۴۹	۲/۰۳۴	۱۹
	مستند سازی	۰/۸۱۳	۱۳/۲۳۹	۲۰
سبک مدیریت	پیشتازی	۰/۷۷۹	۱۱/۴۲۹	۲۱
	ارزش مداری	۰/۸۳۰	۱۵/۰۳۰	۲۲
	مسئولیت پذیری	۰/۸۳۸	۲۰/۴۳۲	۲۳
	تکلیف گرایی	۰/۷۵۹	۸/۱۰۰	۲۴
	ولایت محوری	۰/۴۲۲	۲/۴۶۸	۲۵
	فطرت گرایی	۰/۵۷۸	۴/۵۳۵	۲۶
	اذن فحوا	۰/۸۱۶	۱۵/۲۲۹	۲۷
	کار محوری	۰/۴۲۸	۲/۴۴۶	۲۸
	رهبری قیادی	۰/۶۲۹	۶/۲۶۳	۲۹
<b>هماهنگی</b>				
مؤلفه	شاخص	بارعاملی	مقدار <sup>۴</sup>	ردیف
مکانیسم ساختاری	ایجاد دفاتر هماهنگی	۰/۷۹۹	۳/۴۰۰	۱
	انعطاف پذیری	۰/۶۷۱	۴/۳۴۴	۲
	تشکیلات دهستان	۰/۷۸۵	۳/۸۱۳	۳

مکانیسم	تفکر توسعه ای	۰/۸۲۴	۳/۹۳۷	۴
انسانی	هویت مردمی	۰/۸۹۹	۶/۲۰۱	۵
<b>پیاده سازی و اجرا</b>				
مؤلفه	شاخص	بارعاملی	مقدار t	ردیف
بستر سازی	آموزش عمومی	۰/۸۷۷	۱۷/۹۳۵	۱
	آموزش محور بودن	۰/۸۸۱	۱۵/۰۵۰	۲
	دانش بنیان بودن	۰/۸۸۶	۱۵/۰۱۵	۳
	مهارت های تخصصی	۰/۸۶۸	۱۳/۸۳۲	۴
اقدامات اجرایی	مشارکت جدی مردم	۱,۰۰	۰/۰۰۰	۵
<b>نظارت و ارزیابی</b>				
مؤلفه	شاخص	بارعاملی	مقدار t	ردیف
سطوح	نظارت الهی	۰/۶۹۰	۳/۸۲۶	۱
	تقوی محوری	۰/۵۶۶	۲/۶۸۷	۲
	خود سازی	۰/۷۸۸	۸/۱۷۱	۳
	خود کنترلی	۰/۴۹۹	۲/۹۲۱	۴
	خود ارزیابی	۰/۷۸۶	۷/۴۳۵	۵
شیوه ها	کنترل های تخصصی	۸۵۷	۱۷/۹۷۹	۶
	نظارت عمومی	۰/۸۸۸	۳۱/۹۵۸	۷
	کمیتة نظارت و بازرسی	۰/۸۶۲	۲۰/۰۸۲	۸

جدول شماره: ۷: آزمون فریدمن جهت رتبه بندی عوامل

اختلاف معنی دار بین مؤلفه‌ها	رتبه متوسط	مؤلفه	ابعاد	ردیف
وجود دارد	۲,۳۷	ارزش های محوری	دکترین	۱
وجود دارد	۲,۲۱	اقتصادی	هدف	۲
وجود دارد	۲,۳۲	برنامه ریزی	سیاست	۳
وجود ندارد	۱,۵۵	تاکتیک	برنامه ریزی	۴
وجود ندارد	۱,۵۹	منابع انسانی	سازماندهی	۵
وجود دارد	۱,۶۴	سبک مدیران	هدایت و رهبری	۶
وجود ندارد	۱,۵۳	مکانیسم ساختاری	هماهنگی	۷
وجود دارد	۱,۷۱	اقدامات اجرایی	پیاده سازی و اجرا	۸
وجود دارد	۱,۶۷	سطوح	نظارت و ارزیابی	۹



ابعادوابسته	اشتراکی	نتایج یافته ها
برنامه ریزی	۰,۱۸۴	متوسط تا قوی
سازماندهی	۰,۱۸۸	متوسط تا قوی
هدایت ورهبری	۰,۱۵۹	متوسط تا قوی
هماهنگی	۰,۱۹۵	قوی
پیاده سازی و اجرا	۰,۱۵۶	قوی
نظارت و ارزیابی	۰,۲۰۹	متوسط تا قوی

### شاخص‌های برازش مدل

در مدل یابی معادلات ساختاری از شاخص‌های برازش مدل برای ارزیابی بخش ساختاری استفاده می‌شود. یک مدل دارای دو بخش است:

۱- بخش اندازه‌گیری: رابطه گویه‌ها با سازه‌ها

۲- بخش ساختاری: رابطه میان سازه‌ها

سازه‌ها همان متغیرهای پنهان یا ابعاد اصلی مسئله هستند. گویه‌ها نیز همان متغیرهای قابل مشاهده یا سوال‌های پرسشنامه هستند. شاخص‌های برازش مدل یکی از مهمترین مراحل در تحلیل مدل‌سازی معادلات ساختاری است. این شاخص‌ها برای پاسخ به این پرسش است که آیا مدل بازنمایی شده توسط داده‌ها، مدل مفهومی پژوهش را تأیید میکند و اینکه تا چه حد یک مدل با داده‌های نمونه سازگاری و توافق دارد. تنهاوس و همکاران (۲۰۰۴) یک شاخص کلی به نام نیکویی برازش<sup>۱</sup> را برای بررسی برازش مدل معرفی کرده‌اند. این شاخص را می‌توان با محاسبه متوسط  $R^2$  و متوسط مقادیر اشتراکی از طریق فرمول زیر بدست آور:

$$GOF = \sqrt{\text{communality} \times \overline{R^2}}$$

لازم به ذکر است شاخص واریانس تبیین شده جهت سازه‌های درون زای مدل بررسی گردیده و نشان می‌دهد که متغیر وابسته به چه میزان می‌تواند متغیر مستقل را پیشگویی یا

تبیین نماید و توانایی پیش‌بینی کلی مدل را مورد بررسی قرار می‌دهد و این‌که آیا مدل آزمون شده در پیش‌بینی متغیرهای پنهان درون‌زا موفق بوده است یا نه.

سه مقدار ۰/۱، ۰/۲۵ و ۰/۳۶ به عنوان مقادیر ضعیف، متوسط و قوی برای نیکویی برازش معرفی شده است. در صورتی که مدل از برازش ضعیفی برخوردار باشد، با استفاده از اطلاعات حاصل از خروجی برنامه، جهت بهبود مدل تغییراتی در آن اعمال می‌شود. شاخص واریانس تبیین شده، برازش کلی مدل و کیفیت مدل اندازه‌گیری اشتراکی به شرح جدول ذیل می‌باشد:

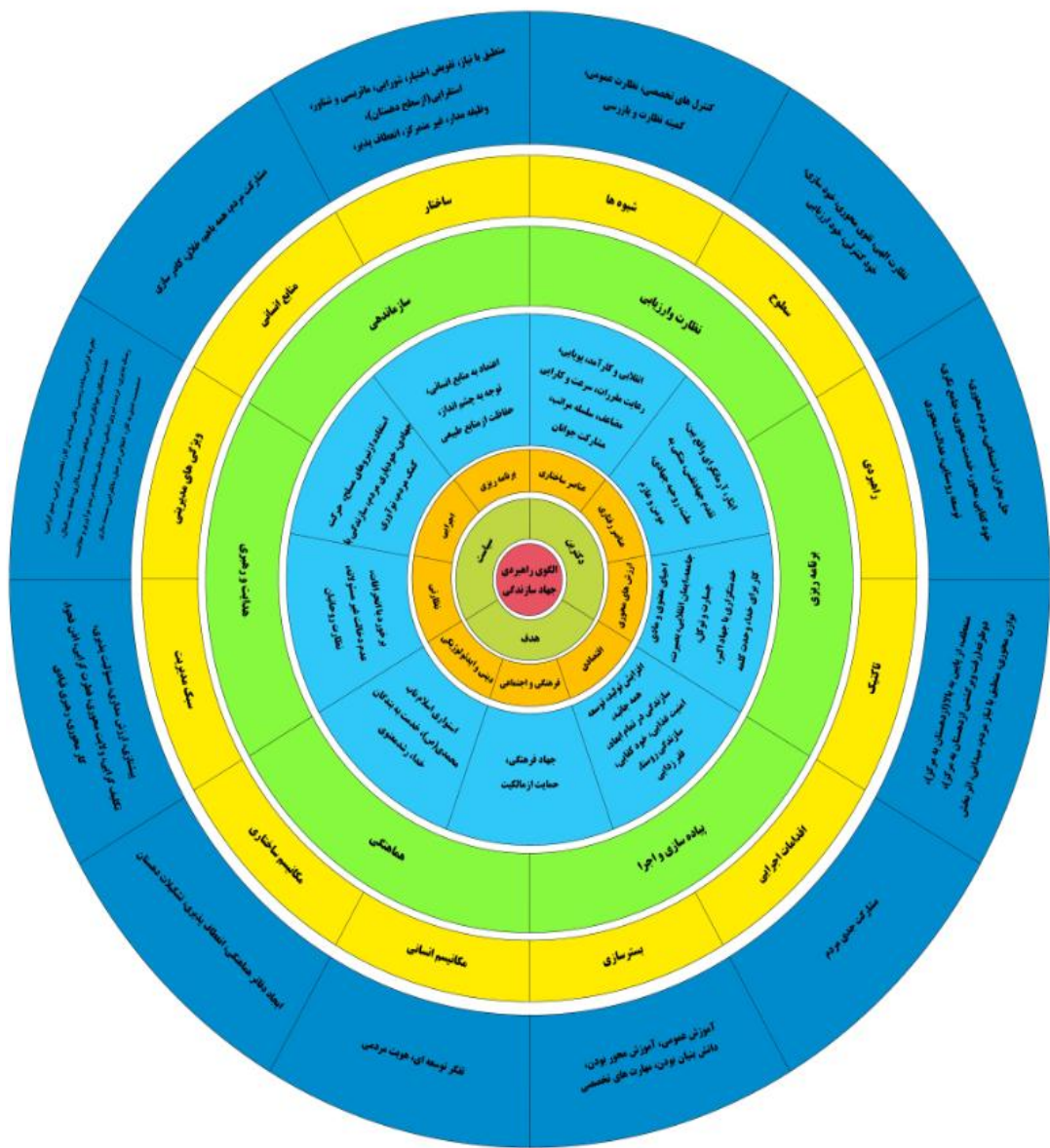
$$GOF = \sqrt{\text{communality} \times R^2}$$

نتیجه	GOF	COMMUNALITY	R2	ابعاد(وابسته)
برازش قوی	۰,۳۹۱	۰,۱۸۴	۰,۵۹۹	برنامه ریزی
		۰,۱۸۸	۰,۵۵۷	سازماندهی
		۰,۱۵۹	۰,۵۵۱	هدایت ورهبری
		۰,۱۹۵	۰,۸۸۵	هماهنگی
		۰,۱۵۶	۰,۸۸۷	پیاده سازی و اجرا
		۰,۲۰۹	۰,۶۴۰	نظارت و ارزیابی
		۰,۱۹۸	۰,۷۸۰	متوسط

با توجه به جدول بالا مقدار کیفیت اندازه‌گیری مدل برابر با ۰,۳۹۱ می‌باشد و به علت اینکه بیشتر از ۰,۳۶ است بنابراین نتیجه می‌شود که الگواز مقدار مطلوبی برخوردار است و دارای برازش قوی می‌باشد.

### نتیجه‌گیری و پیشنهاد

هدف اصلی این پژوهش دستیابی به الگوی راهبردی جهادسازندگی براساس گفتمان ولایت معظم فقیه، قانون اساسی و تجارب نظام جمهوری اسلامی ایران می‌باشد که الگوی مذکور در قالب ۹ بعد، ۲۱ مولفه و ۱۱۵ شاخص به شرح ذیل ارائه می‌گردد.



انگوری راهبردی حوزه جهاد سازدگی بر اساس گفتار امام و رهبری، قانون اساسی و نظریه نظام جمهوری اسلامی



## پیشنادهای مبتنی بر یافته‌های تحقیق

جهادسازندگی به عنوان یک نهاد برآمده از انقلاب اسلامی در حوزه عمران روستایی و کمک به رفع محرومیت از روستاها و مناطق دور افتاده و محروم، بسیار موفق عمل کرده است؛ چنانکه در همان مدت محدود خدمتگزاری بارقه‌ی امید را در محروم‌ترین مناطق کشور ایجاد کرد و مردم مستضعف، طعم خدمتگزاری بی‌منت را چشیدند. اگر چه در حال حاضر این نهاد وجود ندارد، ولی بدلیل موفقیت‌های بی‌بدیلی که داشته است، پیشنهادهای زیر به عنوان حاصل این تحقیق ارائه می‌شود؛ به امید آنکه مورد توجه دستگاه‌های اجرایی و به‌خصوص سازمان‌های مرتبط با روستائیان و عشایر و مناطق محروم قرارگیرد.

۱- باتوجه به اینکه مولفه ارزش‌های محوری، بالاترین رتبه را در بعد دکترین جهادسازندگی به خود اختصاص داده است، پیشنهاد می‌شود شاخص‌هایی همچون احیای معنوی و مادی جامعه، ایمان انقلابی، بصیرت، جسارت و توکل، خدمتگزاری با جهاد اکبر، کار برای خدا، وحدت کلمه بیش از پیش مورد توجه قرار گرفته و مورد تاکید واقع شود.

۲- باتوجه به اینکه در بخش هدف، مولفه های اقتصادی و دینی و ایدئولوژیک رتبه‌ی بالایی به خود اختصاص داده‌اند، لازم است شاخص‌های، استواری اسلام ناب محمدی(ص)، خدمت به بندگان خدا، رشد معنوی، افزایش تولید، توسعه همه‌جانبه، امنیت غذایی، خودکفایی، سازندگی روستاها و فقر زدایی مورد توجه کامل قرارگیرند.

۳- در سیاست‌گذاری، توجه به شاخص‌های اعتماد به منابع انسانی، توجه به چشم‌انداز، حفاظت از منابع طبیعی، استفاده از نیروهای مسلح، حرکت جهادی، خودیاری مردم، سازندگی با کمک مردم و نوآوری، مورد پیشنهاد است.

۴- در برنامه ریزی، مولفه تاکتیکی و شاخص‌های آن از جمله منعطف بودن برنامه، از سطوح پایین به بالا و دوطرفه بودن روند برنامه ریزی، توازن محوری، منطبق با نیاز مردم، میدانی، اثربخشی، و سپس شاخص‌های مولفه راهبردی از جمله حل بحران اجتماعی، مردم محوری، خودکفایی محوری، خدمت محوری، جامع‌نگری، توسعه روستایی، رویکرد فرهنگی و عدالت محوری باید مورد نظر قرارگیرد.

۵- سازماندهی در حوزه منابع انسانی باید به گونه ای انجام شود که متکی به مشارکت مردم با شاخص‌های همه باهم، خلاق و کادرساز بوده ضمن اینکه در حوزه ساختاری منطبق با نیاز توام با تفویض اختیار، شورایی، ماتریسی و شناور، استقرایی (از سطح دهستان)، وظیفه مدار، غیرمتمرکز و انعطاف پذیر باشد.

۶- در حوزه هدایت و رهبری، مولفه سبک مدیریت بسیار مهم بوده و رتبه بالایی را به خود اختصاص داده است، بنابراین شاخص‌های پیشتازی، ارزش مداری، مسؤلیت پذیری، تکلیف گرایی، ولایت محوری، فطرت گرایی، اذن فحوا، کار محوری و رهبری قیادی و سپس مولفه ویژگی‌های مدیریتی و شاخص‌های تجربه گرایی، ساده زیستی، تلقی عبادت از کار، تخصص گرایی، جمع گرایی، جذب نخبگان، جوانگرایی، بی هیاهو، شایسته سالاری، حفظ بیت المال، ریسک پذیری، تربیت نیروی انسانی، تعبد، جلب اعتماد مردم، نوآوری و خلاقیت، صمیمیت، عشق به کار، اخلاص در عمل، آرمانگرایی و مستند سازی مورد توجه و تأکید قرار گیرند.

۷- در بعد هماهنگی بالاترین رتبه را مولفه مکانیسم ساختاری باشاخص‌های ایجاد دفاتر هماهنگی، انعطاف پذیری، ایجاد تشکیلات دهستان و سپس مولفه مکانیسم انسانی با شاخص‌های تفکر توسعه‌ای و هویت مردمی به خود اختصاص داده اند، بنابراین ضرورت توجه به آنها مورد پیشنهاد است.

۸- در حوزه پیاده سازی و اجرا، مولفه بستر سازی باشاخص‌های آموزش عمومی، نهضت تربیت متخصصین، آموزش محور بودن، دانش بنیان بودن و مهارت‌های تخصصی قرار گرفته و مولفه اقدامات اجرایی با شاخص مشارکت جدی مردم قرار دارد در نتیجه، ضرورت عنایت به این شاخص‌ها، مورد پیشنهاد است.

۹- حوزه نظارت و ارزیابی شامل مولفه سطوح باشاخص‌های نظارت الهی، تقوی محوری، خود سازی، خود کنترلی، خود ارزیابی و سپس مولفه شیوه‌ها با شاخص‌های کنترل‌های تخصصی، نظارت عمومی و ایجاد کمیته نظارت و بازرسی است. در تعبیه این بعد، توجه به این شاخص‌ها مورد پیشنهاد می‌باشد.

۱۰- باتوجه به تحلیل اطلاعات حاصله از مصاحبه خبرگی به عمل آمده با موسسین و مدیران جهادسازی و پرسشنامه مربوطه و اینکه اکثر نمونه آماری، شاخص‌های مدل مدیریتی جهادسازی، توانمندسازی روستائیان و ایجاد تحول مثبت در روستاها و ساختار شورایی را تجربه ای موفق می دانند و شاخص‌هایی همچون خروج از شرایط نهادی و غلبه رویکرد دولتی بر نهادی را در دسته تجارب ناموفق قلمداد کرده اند، می توان نتیجه گرفت که اصل وجود نهاد جهادسازی در مجموع مثبت بوده و بنابراین احیاء مجدد این نهاد باراهبرد جدید و منطبق بر شرایط کشور پیشنهاد می شود.

۱۱- درخصوص آسیب شناسی حذف نهاد جهادسازی، پژوهش مستقلی صورت گیرد.

## فهرست منابع و مآخذ

### الف. منابع فارسی

- قرآن کریم، ترجمه آیت الله مشگینی
- صحیفه حضرت امام خمینی (ره) (۱۳۸۹)، ج ۷ و ۲۱، موسسه تنظیم و نشر آثار امام خمینی (س) نشر عروج، تهران.
- مجموعه بیانات امام خامنه ای (مدظله)، قابل دسترسی در سایت: [www.khamenei.ir](http://www.khamenei.ir)
- الوانی، مهدی (۱۳۷۹)، *تصمیم گیری و تعیین خط مشی دولتی*، تهران: انتشارات سازمان مطالعه و تدوین کتب علوم انسانی (سمت).
- ایروانی، محمدجواد (۱۳۷۷)، *نهادگرایی و جهادسازی*، تهران: انتشارات وزارت جهادسازی
- ایروانی، محمدجواد و شیخی، عبدالمجید (۱۳۸۶)، *مقایسه دو سامانه نهادی و سنتی*، تهران: انتشارات وزارت جهادسازی.
- روشن نژاد، مژگان (۱۳۷۷)، *تعیین الگوی بهره وری کارکنان وزارت جهادسازی*، تهران: انتشارات دانشگاه تهران.
- روشه، گی (۱۳۷۹)، *کنش اجتماعی*، ترجمه هما زنجانی زاده، مشهد: انتشارات دانشگاه فردوسی.
- سرمد، زهره (بی)، *روش های تحقیق در علوم رفتاری*، قابل دسترسی در سایت: <https://www.parsmodir.com/db/research/reliability.php>
- شفیع، عباس (۱۳۹۳)، *مؤلفه های مدیریت جهادی*، قابل دسترسی در سایت: <http://www.iqna.ir/fa/news/1425609>
- شکوری، علی (۱۳۸۶)، *نقش جهادسازی در توسعه روستایی*، تهران: انتشارات وزارت جهادسازی.
- صدرالسادات، سیدعلی (۱۳۸۷)، *بازشناسی جهادسازی*، تهران: انتشارات وزارت جهادسازی
- طالبی، فضل الله (۱۳۷۴)، *طراحی و تبیین الگوی مناسب نظام نگهداری مدیران جهادسازی*، تهران: انتشارات دانشگاه تهران.
- کریمی، رامین (۱۳۹۴)، *راهنمای آسان تحلیل آماری با SPSS*، تهران: نشرهنگام
- گرجی، ابراهیم و برخوردار، سجاد (۱۳۸۸)، *مبانی روش تحقیق در علوم اجتماعی*، تهران: انتشارات ثالث.
- مظاهری (بی)، *اقسام جهاد*، برگرفته از سایت:

<http://www.almazaheri.com/Farsi/Index.aspx?TabID=0604&SectionNum=2408&ChapterNum>

- نوری همدانی (۱۳۹۴)، درس خارج فقه کتاب البیع، قابل دسترسی در سایت:  
<http://www.eshia.ir/feqh/archive/text/noori/feqh/93/940116>

### ب. منابع لاتین

- Abraham Kaplan, (1964). **The conduct of Inquiry: Methodology for Behavioral Science**, San Francisco: Chandler Press
- Tenenhaus, M., Amato, S., Esposito Vinzi, V. (2004). **A global goodness-of-fit index for PLS structural equation modelling**. Proceedings of the XLII SIS Scientific Meeting. 739-742 Lifelon
- **Webster's Third new international dictionary**, (1966), volume II Encyclopaedia Britannica inc, William Benton publisher.